



Evolution 1.31 des Lecteurs Vitale

Version 1.00



Groupement d'Intérêt Economique

GIE SESAM-VITALE, maître d'œuvre du système

Tour Solaire - 5 boulevard Alexandre Oyon 72019 LE MANS CEDEX 2

<http://www.sesam-vitale.fr>

Evolution 1.31 des Lecteurs Vitale

Version 1.00

Conformément à l'article L.122-4 du code de la propriété intellectuelle, toute représentation ou reproduction (intégrale ou partielle), du présent ouvrage doit être soumise au consentement du G.I.E. SESAM-VITALE, quel que soit le média utilisé, y compris électronique.

Il en est de même pour sa traduction, sa transformation ou son adaptation, quel que soit le procédé utilisé.

Tout manquement à ces obligations constituerait une contrefaçon sanctionnée par les articles L 335-2 et suivants du code de la propriété intellectuelle.

Version de travail

Sommaire

1	Introduction	7
1.1	Introduction	8
1.1.1	Objectif du document	8
1.1.2	Rappel sur le Logiciel Lecteur	8
1.1.3	Liste des produits couverts	9
1.2	Mécanisme général de la mise à jour	10
1.2.1	Reconnaître un modèle de Lecteur	10
1.2.2	Choisir le bon outil de chargement et le bon logiciel	10
1.2.3	Le déroulement de la mise à jour	10
2	Mise à jour des Lecteurs Vitale « <i>appel d'offre</i> »	11
2.1	Dassault LCS 5000	12
2.1.1	Principe général :	12
2.2	Descriptif de l'outil de chargement du constructeur	12
2.3	Procédure de mise à jour	12
3	Mise à jour des Lecteurs Vitale <i>non multiscartes</i> homologués	15
3.1	Procédure générale	16
3.1.1	Principe général :	16
3.2	Descriptif de l'outil de chargement du constructeur	16
3.3	Procédure de mise à jour	16
3.4	Thalès (Dassault)- LCS 5100 et Dualis	18
3.4.1	Descriptif de l'outil de chargement du constructeur	18
3.4.2	Procédure de mise à jour	18
3.4.3	Consultation / modification des paramètres	20
4	Mise à jour des Lecteurs Vitale <i>multiscartes</i>	21
4.1	Thalès (Dassault)- LCS 5100 et DUALIS Multiscartes	22
4.1.1	Descriptif de l'outil de chargement du constructeur	22
4.1.2	Procédure de mise à jour	23
4.2	Schlumberger Magic 6000 Multiscartes	25

Version de travail

1 Introduction

1.1 Introduction

1.1.1 Objectif du document

Ce guide, qui détaille les procédures de mise à jour des lecteurs Vitale, a pour objectif de décrire la mise à jour des lecteurs de cartes vers le socle technique 1.31.

1.1.2 Rappel sur le Logiciel Lecteur

Le Logiciel Lecteur est le composant moteur des lecteurs de cartes à puce SESAM-Vitale : il pilote l'ensemble des fonctions du lecteur. Il est donc directement **responsable de son efficacité** et de la prise en compte par le lecteur de certaines innovations du Cahier des Charges SESAM-Vitale (nouveaux régimes, gestion des droits ALD...).

Il est hébergé dans la mémoire réinscriptible du lecteur : la mise à jour du lecteur s'opère par simple chargement d'une nouvelle version du Logiciel Lecteur, depuis l'ordinateur (cas général) ou, pour certains produits, à partir d'un serveur de mise à jour maintenu par le fabricant.

Le Logiciel Lecteur est conçu par un fabricant de lecteur pour un modèle donné de lecteur de cartes : **ne chargez en aucun cas un Logiciel lecteur d'un fabricant sur un lecteur d'un autre fabricant, ou sur un modèle différent du même fabricant.**

1.1.3 Liste des produits couverts

Ce guide détaille les procédures de mise à jour des lecteurs suivants :

Lecteur issu de l'appel d'offre GIE :

Produit	Fichiers nécessaires	Page
Dassault LCS 5000 « appel d'offre GIE »	EITLC, Ei960212.tel	12

Les fichiers du modèle Ascom Twin 10 ne sont pas actuellement présentés dans ce guide.

Lecteur Vitale « standard » (non Multicartes) :

Produit	Fichiers nécessaires	Page
Gemplus GCR 750	EITLC, Eis131p0.trs	16
Thalès (Dassault) Dualis	HCLoader, version21.hcp	18
Thalès (Dassault) LCS 5100	HCLoader, version21.hcp	18

Les fichiers des modèles Cherry G80-8921 et Gemplus G80-8921, non encore homologués en 1.31, ne sont pas actuellement présentés dans ce guide.

Les fichiers des modèles Ascom Twin 10, Ingenico Elite 650, Ingenico Elite 750 ne sont pas non plus actuellement présentés dans ce guide, faute d'accord du fabricant sur la diffusion de la mise à jour.

Lecteur Vitale Multicartes :

Produit	Fichiers nécessaires	Page
Thalès (Dassault) Dualis multicartes	HCLoader, version21.hcp	22
Thalès (Dassault) LCS 5100 multicartes	HCLoader, version21.hcp	22

Les fichiers des modèles Ascom EFT 10, EFT 20, Twin 10 et Ingenico Elite 750 ne sont pas actuellement présentés dans ce guide, faute d'accord du fabricant sur la diffusion de la mise à jour.

Le Schlumberger Magic 6000 est pour sa part mis à jour par connexion directe du modem intégré dans l'appareil à un serveur de mise à jour spécifique. L'opération est suivie par le réseau de mainteneurs agréés Schlumberger.

Solution Intégrées :

La mise à jour des Solutions Intégrées FSE n'est pas abordée dans ce guide, car celle-ci se fait directement par le fabricant, en général depuis une plate-forme de mise à jour dédiée.

1.2 Mécanisme général de la mise à jour

La mise en œuvre des procédures de mise à jour décrites dans ce document nécessite la connaissance de prérequis détaillés dans ce chapitre.

1.2.1 Reconnaître un modèle de Lecteur

Les modèles de Lecteurs Vitale équipant les Professionnels de Santé présentent des différences influant sur le mode de mise à jour et le Logiciel Lecteur à installer.

Le logo d'homologation



Homologation / Appel d'offre :

Les produits homologués (seuls lecteurs vendus actuellement) portent le logo « Homologué SESAM-Vitale », ainsi qu'un numéro d'homologation permettant d'identifier le produit. La liste actualisée des produits homologués est disponible sur le site web du GIE SESAM-VITALE : <http://www.sesam-vitale.fr>.

Les produits issus de l'appel d'offre (cas des premiers lecteurs vendus) ne portent pas de logo. Seuls deux produits ont été vendus dans ce cadre : le Dassault LCS 5000 et l'Ascom Twin 10.

Lecteurs Standards (non Multicartes) / Multicartes :

Certains produits homologués sont disponibles dans plusieurs versions : une de base, et une « multicarte », capable d'exploiter d'autres cartes que celle du système Vitale (ex : carte de paiement). Les lecteurs Multicartes et non Multicartes (modèle standard) sont distinguables par le message d'attente affiché sur leur écran LCD :

- un lecteur non Multicartes affiche un message d'attente de type « ATTENTE ORDRE »,
- un lecteur Multicartes affiche un message d'attente de type « DATE ET HEURE ».

A moins que la disposition doit explicitement prévue par la procédure de mise à jour de l'industriel (cas du Dassault LCS 5100), **ne chargez jamais d'application multicartes sur un Lecteur Vitale non multicartes** : la nature du produit en serait modifiée, et son bon fonctionnement ne saurait être garanti.

1.2.2 Choisir le bon outil de chargement et le bon logiciel

La mise à jour du lecteur s'effectue par **transfert**, depuis un **ordinateur**, d'un **fichier** contenant la nouvelle version du Logiciel Lecteur dans le lecteur de cartes.

Ce transfert est réalisé grâce à un **outil de chargement** spécifique, capable de dialoguer avec le Lecteur et de piloter la mise à jour automatiquement.

Pour chaque modèle de lecteur, la procédure à suivre vous indiquera :

- l'outil de chargement à utiliser,
- le fichier à transférer dans le lecteur.

Une procédure de mise à jour unique, utilisant le même outil de chargement, est mise en œuvre pour l'ensemble des Lecteurs Vitale non multicartes. La mise à jour des Lecteurs Vitale multicartes nécessite pour sa part un outil de chargement différent pour chaque fabricant.

1.2.3 Le déroulement de la mise à jour

L'opération de mise à jour diffère selon la complexité du Lecteur Vitale :

- lecteurs Vitale « standard » (c-à-d non multicartes) : la mise à jour ne concerne que le Logiciel Lecteur,
- lecteur Vitale multicartes : la mise à jour concerne le Logiciel Lecteur et des composants spécifiques multicartes.

2 Mise à jour des Lecteurs Vitale « *appel d'offre* »

2.1 Dassault LCS 5000

2.1.1 Principe général :

Les lecteurs issus de l'appel d'offre GIE peuvent être mis à jour depuis le poste de travail avec EITLC, un outil de chargement unique, réalisé par le GIE SESAM-VITALE :

Produit	Outil :	Mise à jour
Dassault LCS 5000 « appel d'offre GIE »	EITLC	Ei960212.tel

Les fichiers du modèle Ascom Twin 10 ne sont pas actuellement présentés dans ce guide.

Note : cette procédure ne concerne pas les lecteurs homologués, c'est à dire tout Ascom Twin 10 ou Dassault LCS 5000 porteur du logo d'homologation, ou tout les autres modèles de lecteur.

2.2 Descriptif de l'outil de chargement du constructeur

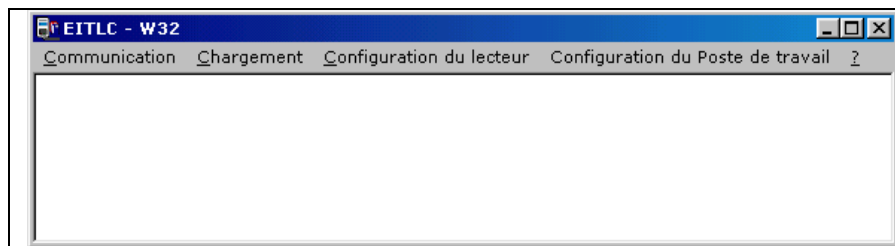
EITLC transfère la nouvelle version du Logiciel Lecteur du poste de travail vers le Lecteur. L'opération est entièrement automatique : une fois le fichier correspondant au Logiciel Lecteur sélectionné et la procédure enclenchée, les étapes de transfert, d'installation du Logiciel Lecteur et de redémarrage du Lecteur s'enchaînent sans intervention.

EITLC n'est disponible que pour Windows 32 bits (95,98,ME,NT 4 ou 2000).

Installation de l'outil de mise à jour <i>EITLC</i>
Double-cliquez sur l'archive autoextractible <i>EITLCinst.exe</i> puis cliquez sur Unzip pour installer EITLC.
Emplacement d'installation par défaut
C:\EITLC\EITLCW32.EXE
Temps de mise à jour moyen
Durée : 15 Min

2.3 Procédure de mise à jour

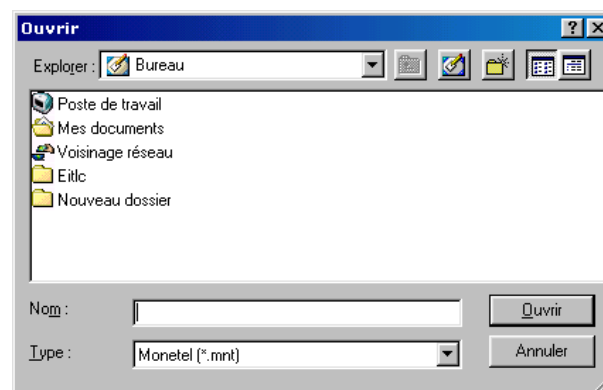
Prérequis
Branchez le Lecteur Vitale à mettre à jour sur le port COM 1 de l'ordinateur.
Assurez-vous que le Lecteur Vitale est sous tension, que vous avez installé l'outil de chargement EITLC, et que vous disposez de la version 2.1x du Logiciel Lecteur prévue pour le modèle de Lecteur Vitale que vous devez charger.
Procédure de mise à jour
Double-cliquez sur EITLCW32.EXE pour lancer l'outil de chargement. La fenêtre principale s'affiche, comportant la barre de menu du programme :



Dans le cadre de la mise à jour du Logiciel Lecteur, seule la commande **Chargement** sera exploitée. Pour ne pas affecter la configuration du logiciel ou du lecteur, n'exécutez aucune autre commande.

Cliquez sur **Chargement** afin de sélectionner le fichier du Logiciel Lecteur à transférer dans le Lecteur Vitale :

- Dassault LCS 5000 « appel d'offre GIE » : Ei960212.tel



Vous devez vous devez choisir le répertoire dans lequel se trouve le fichier en utilisant le menu déroulant **Explorer**, et saisir son nom dans la case **Nom**. Le menu **Type**, initialement destiné à filtrer l'affichage des fichiers sur une marque donnée de lecteur, ne sera pas exploité dans le cadre de ce manuel.

Cliquez sur **Ouvrir** pour entamer la mise à jour du Logiciel Lecteur :

- une barre de progression indique à l'écran et sur le lecteur transfert du fichier dans le lecteur,
- le fichier est décompacté et installé en mémoire du lecteur.
- La mise à jour s'achève par le message « attente ordre » à l'écran du lecteur.

Résolution des erreurs de communication : « Problème de dialogue lecteur »,

Par défaut, EITLC est paramétré pour communiquer avec un lecteur à la vitesse de 9600 bauds, vitesse standard de 80% du parc de lecteur. Si vos tentatives de chargement génère le message « Problème de dialogue lecteur », passer la vitesse de communication à 19200 bauds : au niveau de la barre de menu, cliquez sur **Communication** puis sur **Paramétrage**.

Pensez à revenir à 9600 bauds à l'issue de la mise à jour.

Version de travail

3

Mise à jour des Lecteurs Vitale *non multicartes* homologués

3.1 Procédure générale

3.1.1 Principe général :

A l'exception des Thalès (Dassault) LCS 5100 et Dualis, l'ensemble des Lecteurs Vitale **non multcartes** peuvent être mis à jour depuis le poste de travail avec EITLC, un outil de chargement unique, réalisé par le GIE SESAM-VITALE :

Produit	Outil :	Mise à jou
Gemplus GCR 750 non multcartes	EITLC	Eis131p0.trs

Les Lecteurs Vitale non multcartes sont reconnaissables à leur message d'attente de type « ATTENTE ORDRE », affiché sur leur écran LCD.

EITLC n'est pas conçu pour mettre à jour les Lecteurs Vitale Multcartes (ceux-ci, reconnaissables au message d'attente de type « DATE ET HEURE », sont traités au chapitre 4), ni le Thalès (Dassault) LCS 5100 non multcartes (voir point 3.4).

Note : Les modèles Cherry G80-8921 et Gemplus G80-8921 non encore homologués en 1.31, ne sont pas présentés dans ce guide. Ils seront inclus dans une prochaine version. Les modèles Ascom Monetel Twin 10, Ingenico Elite 650 et Ingenico Elite 750 ne sont pas plus présentés dans ce guide, faute d'accord du fabricant sur la diffusion des fichiers de mise à jour.

3.2 Descriptif de l'outil de chargement du constructeur

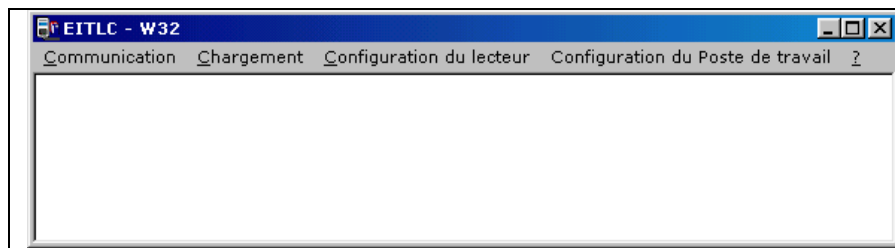
EITLC transfère la nouvelle version du Logiciel Lecteur du poste de travail vers le Lecteur. L'opération est entièrement automatique : une fois le fichier correspondant au Logiciel Lecteur sélectionné et la procédure enclenchée, les étapes de transfert, d'installation du Logiciel Lecteur et de redémarrage du Lecteur s'enchaînent sans intervention.

EITLC n'est disponible que pour Windows 32 bits (95,98,ME,NT 4 ou 2000).

Installation de l'outil de mise à jour <i>EITLC</i>
Double-cliquez sur l'archive autoextractible <i>EITLCinst.exe</i> puis cliquez sur Unzip pour installer EITLC.
Emplacement d'installation par défaut
C:\EITLC\EITLCW32.EXE
Temps de mise à jour moyen
Durée : 15 Min

3.3 Procédure de mise à jour

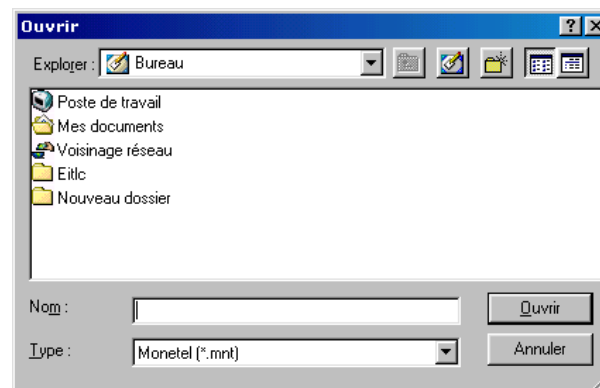
Prérequis
Branchez le Lecteur Vitale à mettre à jour sur le port COM 1 de l'ordinateur.
Assurez-vous que le Lecteur Vitale est sous tension, que vous avez installé l'outil de chargement EITLC, et que vous disposez de la version 2.1x du Logiciel Lecteur prévue pour le modèle de Lecteur Vitale que vous devez charger.
Procédure de mise à jour
Double-cliquez sur EITLCW32.EXE pour lancer l'outil de chargement. La fenêtre principale s'affiche, comportant la barre de menu du programme :



Dans le cadre de la mise à jour du Logiciel Lecteur, seule la commande **Chargement** sera exploitée. Pour ne pas affecter la configuration du logiciel ou du lecteur, n'exécutez aucune autre commande.

Cliquez sur **Chargement** afin de sélectionner le fichier du Logiciel Lecteur à transférer dans le Lecteur Vitale :

- Gemplus GCR 750 non multicartes : Eis131p0.trn



Vous devez vous devez choisir le répertoire dans lequel se trouve le fichier en utilisant le menu déroulant **Explorer**, et saisir son nom dans la case **Nom**. Le menu **Type**, initialement destiné à filtrer l'affichage des fichiers sur une marque donnée de lecteur, ne sera pas exploité dans le cadre de ce manuel.

Cliquez sur **Ouvrir** pour entamer la mise à jour du Logiciel Lecteur :

- une barre de progression indique à l'écran et sur le lecteur transfert du fichier dans le lecteur,
- le fichier est décompacté et installé en mémoire du lecteur.
- La mise à jour s'achève par le message « attente ordre » à l'écran du lecteur.

Résolution des erreurs de communication : « Problème de dialogue lecteur »,

Par défaut, EITLC est paramétré pour communiquer avec un lecteur à la vitesse de 9600 bauds, vitesse standard de 80% du parc de lecteur. Si vos tentatives de chargement génère le message « Problème de dialogue lecteur », passer la vitesse de communication à 19200 bauds : au niveau de la barre de menu, cliquez sur **Communication** puis sur **Paramétrage**.

Pensez à revenir à 9600 bauds à l'issue de la mise à jour.

3.4 Thalès (Dassault)- LCS 5100 et Dualis

Les Lecteurs Vitale LCS 5100 et Dualis ne sont pas homologués 1.31 dans leur version de base non multicartes, mais uniquement en version Multicartes. Ces produits homologués seront donc mis à jour en multicartes.

Le fonctionnement ultérieur des appareils n'est pas modifié (les fonctions multicartes ne seront pas utilisées par le Professionnel de santé), en dehors du message d'attente affiché par le lecteur. Celui-ci ne sera plus « Attente ordre », mais du type heure /date.

Produit	Outil :	Mise à jour
Thalès (Dassault) LCS 5100 non multicartes	HCLoader	version21.hcp
Thalès (Dassault) Dualis non multicartes	HCLoader	version21.hcp

Note : cette procédure ne concerne pas les lecteurs Dassault LCS 5000 « appel d'offre GIE » (voir point 2.1) et Thalès (Dassault) LCS 5100 multicartes (voir point 4.1)

3.4.1 Descriptif de l'outil de chargement du constructeur

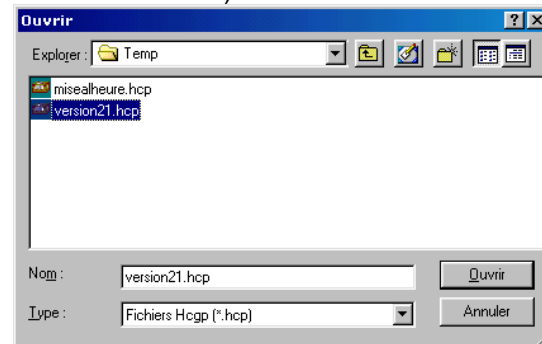
Installation de l'outil de mise à jour HCLoader
Double-cliquez sur l'archive autoextractible <i>version2.11.exe</i> puis cliquez sur Unzip : les fichiers de mise à jour sont décompactés dans un répertoire temporaire (par défaut c:\windows\TEMP). Allez dans ce répertoire, et lancez <i>HCLoader.exe</i> pour installer l'outil de mise à jour. Notez bien le répertoire d'installation de l'outil (par défaut : C:\Program Files\THALES e-Transaction\HCLoader). Redémarrez l'ordinateur.
Fichiers nécessaires et emplacement par défaut
Le package de mise à jour <i>version2.11.exe</i> installe : <ul style="list-style-type: none"> l'outil de chargement <i>HCLoader</i> (C:\Program Files\THALES e-Transaction\HCLoader\Hcgp.exe). le fichier de mise à jour <i>version21.hcp</i> (c:\windows\TEMP\version21.hcp).
Temps de mise à jour moyen
Durée 20 Min
Support Technique
Web : http://www.thales-e-transactions.com/fr/frameset.htm
THALES propose également un support technique téléphonique qui doit être utilisé uniquement par les revendeurs, mainteneurs, éditeurs ou correspondants SESAM Vitale (Hotline Monétique et Santé THALES : 01 30 81 21 92).

3.4.2 Procédure de mise à jour

Pré requis
Branchez le Lecteur Vitale à mettre à jour sur le port COM 1 de l'ordinateur. Assurez-vous que le Lecteur Vitale est sous tension, que vous avez installé l'outil de chargement du constructeur et que vous disposez de la version 2.1x du Logiciel Lecteur prévue pour le modèle de Lecteur Vitale que vous devez charger.
ATTENTION : la mise à jour d'un modèle non multicartes en multicartes réinitialise les paramètres du lecteur aux valeurs usine : numéro lecteur « 2 », vitesse « 1 ». Avant de procéder au chargement d'un lecteur, vérifiez que le lecteur n'est pas paramétré avec des valeurs différentes : vous devrez dans ce cas les redéfinir à l'issue de la mise à jour (voir le point 3.4.3).
Procédure de mise à jour
Lancer l'outil de chargement du lecteur HCLoader en double-cliquant sur le raccourci installé sur le bureau (ou sur (C:\Program Files\THALES e-

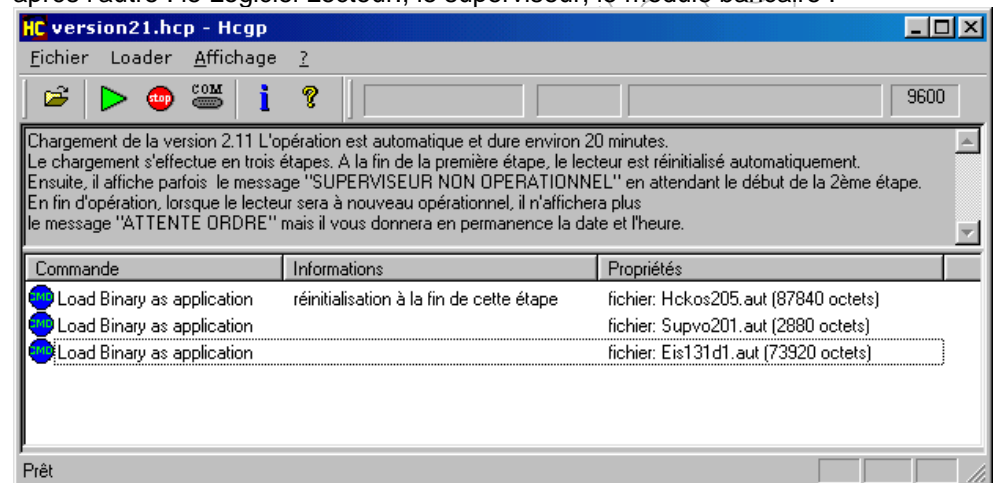
Transaction\HCLoader\Hcgp.exe).

Cliquez sur Fichier puis Ouvrir afin de sélectionner le fichier de mise à jour à transférer dans le Lecteur de cartes (version21.hcp). Utilisez le menu déroulant Explorer pour choisir le répertoire dans lequel se trouve le fichier (par défaut : c:\windows\TEMP) :

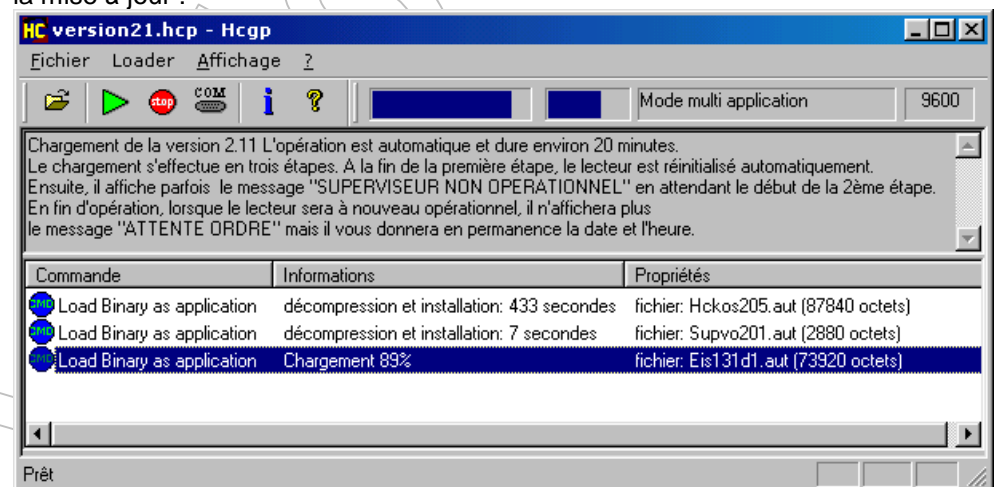


Une fois le fichier sélectionné, cliquez sur Ouvrir : le programme affiche le contenu de la mise à jour qui sera réalisée.

Cliquez sur la flèche verte de la barre d'outils, puis sur « OK » pour lancer la procédure de mise à jour. Trois modules seront transférés automatiquement l'un après l'autre : le Logiciel Lecteur., le superviseur, le module bancaire :



La barre d'outil d'HCLoader vous informe sur l'avancée des opérations, en affichant une barre de progression de l'étape en cours et une barre de progression globale de la mise à jour :



La mise à jour s'achève sur le message écran «Le téléchargement s'est terminé avec succès, voulez-vous consulter le fichier d'historique ? ». Vous pouvez alors fermer HCLoader.

ATTENTION : lors du passage mono-application vers multcartes, les paramètres du lecteurs sont réinitialisés aux paramètres usines (Vitesse 9600, PAD 2).

3.4.3 Consultation / modification des paramètres

Pour activer la procédure de consultation / modification des paramètres du lecteur :

- débranchez et rebranchez le lecteur,
- laissez passer l'écran « Autotest »,
- à l'initialisation du Logiciel Lecteur (affichage du nom et de la version du Logiciel Lecteur) :
 - appuyer puis relâchez la touche jaune,
 - appuyer puis relâchez la touche rouge,
- appuyez puis relâchez la touche pour valider le numéro de série affiché.

Une fois la procédure activée, le lecteur affiche successivement 4 paramètres de configuration : numéro lecteur, vitesse, date, heure. Vérifiez la valeur de chaque paramètre et appuyez :

- soit sur la touche verte pour valider et passer au paramètre suivant,
- soit sur la touche pour corriger la valeur du paramètre affiché et rétablir le paramétrage spécifique du Professionnel de Santé.

4

Mise à jour des Lecteurs Vitale *multicartes*

4.1 Thalès (Dassault)- LCS 5100 et DUALIS Multicartes

Les lecteurs suivants peuvent être mis à jour suivant cette procédure :

Produit	Outil :	Mise à jour
Thalès (Dassault) Dualis Multicartes	HCLoader	version21.hcp
Thalès (Dassault) LCS 5100 Multicartes	HCLoader	version21.hcp

Attention : cette procédure n'est pas adaptée aux Dassault LCS 5000 « appel d'offre GIE » (voir point 2.1), Thalès (Dassault) LCS 5100 non Multicartes (voir point 3.4) et Thalès (Dassault) Dualis non Multicartes (voir point 3.4).

4.1.1 Descriptif de l'outil de chargement du constructeur

Installation de l'outil de mise à jour HCLoader
Double-cliquez sur l'archive autoextractible <i>version2.11.exe</i> puis cliquez sur Unzip : les fichiers de mise à jour sont décompactés dans un répertoire temporaire (par défaut c:\windows\TEMP). Allez dans ce répertoire, et lancez <i>HCLoader.exe</i> pour installer l'outil de mise à jour Hcgp.exe. Notez bien le répertoire d'installation de l'outil (par défaut : C:\Program Files\THALES e-Transaction\HCLoader). Redémarrez l'ordinateur.
Fichiers nécessaires et emplacement par défaut
Le package de mise à jour <i>version2.11.exe</i> installe : <ul style="list-style-type: none"> l'outil de chargement <i>HCLoader</i> (C:\Program Files\THALES e-Transaction\HCLoader\Hcgp.exe). le fichier de mise à jour <i>version21.hcp</i> (c:\windows\TEMP\version21.hcp).
Temps de mise à jour moyen
Durée 20 Min
Support Technique
Web : http://www.thales-e-transactions.com/fr/frameset.htm
THALES propose également un support technique téléphonique qui doit être utilisé uniquement par les revendeurs, mainteneurs, éditeurs ou correspondants SESAM Vitale (Hotline Monétique et Santé THALES : 01 30 81 21 92).

4.1.2 Procédure de mise à jour

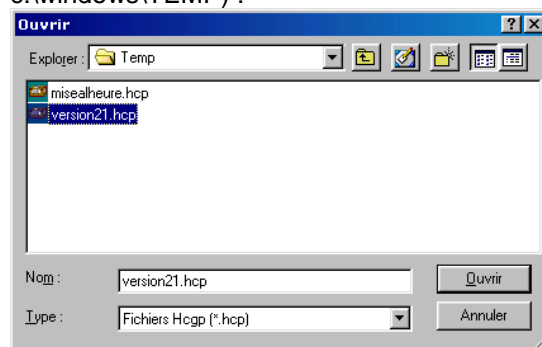
Prérequis

Branchez le Lecteur Vitale à mettre à jour sur le port COM 1 de l'ordinateur. Assurez-vous que le Lecteur Vitale est sous tension, que vous avez installé l'outil de chargement du constructeur et que vous disposez de la version 2.1x du Logiciel Lecteur prévue pour le modèle de Lecteur Vitale que vous devez charger.

Procédure de mise à jour

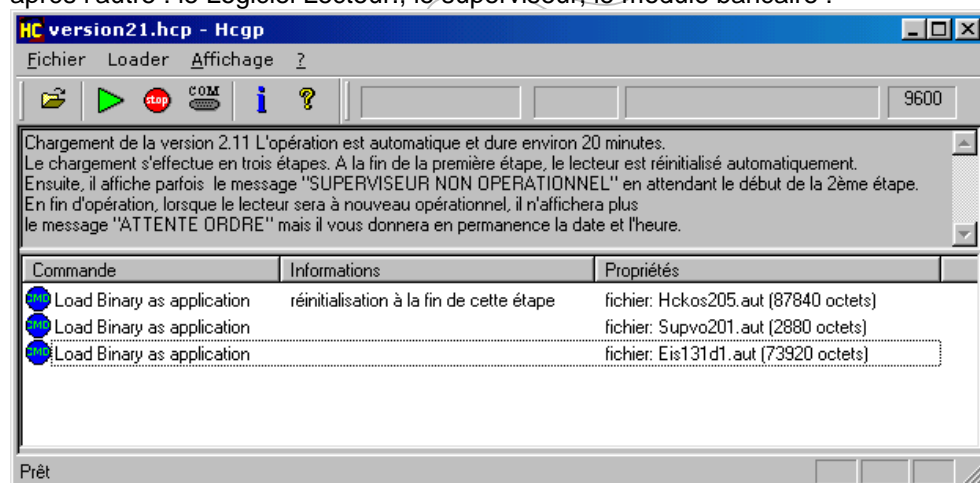
Lancer l'outil de chargement du lecteur HCLoader en double-cliquant sur le raccourci installé sur le bureau.

Cliquez sur Fichier puis Ouvrir afin de sélectionner le fichier de mise à jour à transférer dans le Lecteur de cartes (version21.hcp). Utilisez le menu déroulant Explorer pour choisir le répertoire dans lequel se trouve le fichier (par défaut : c:\windows\TEMP) :

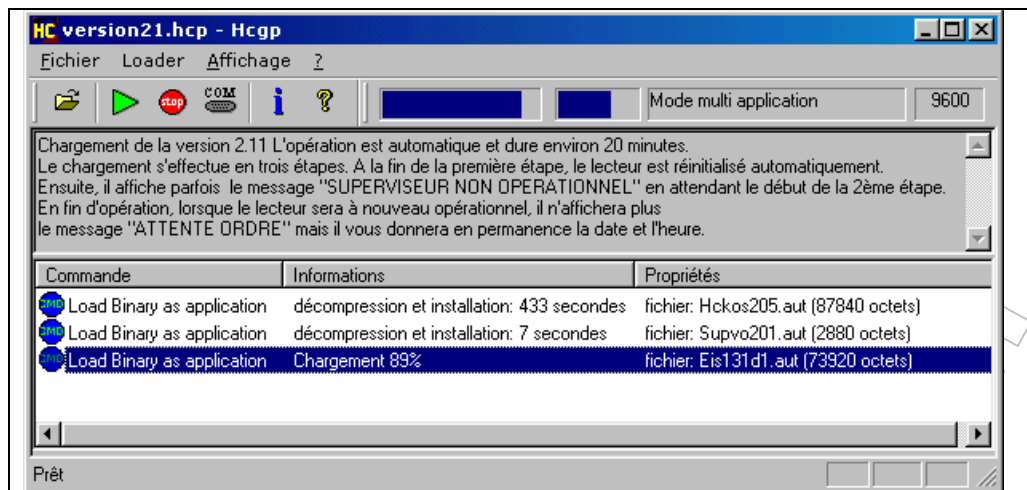


Une fois le fichier sélectionné, cliquez sur Ouvrir : le programme affiche le contenu de la mise à jour qui sera réalisée.

Cliquez sur la flèche verte de la barre d'outils, puis sur « OK » pour lancer la procédure de mise à jour. Trois modules seront transférés automatiquement l'un après l'autre : le Logiciel Lecteur., le superviseur, le module bancaire :



La barre d'outil d'HCLoader vous informe sur l'avancée des opérations, en affichant une barre de progression de l'étape en cours et une barre de progression globale de la mise à jour :



La mise à jour s'achève sur le message écran «Le téléchargement s'est terminé avec succès, voulez-vous consulter le fichier d'historique ? ». Vous pouvez alors fermer HCLoader.

Note : lors du passage mono-application vers multicates, les paramètres du lecteurs sont réinitialisés aux paramètres usines (Vitesse 9600, PAD 2).

4.2 Schlumberger Magic 6000 Multicartes

Le Schlumberger Magic 6000 est mis à jour par connexion directe du modem intégré dans l'appareil à un serveur de mise à jour spécifique. L'opération est suivie par le réseau de mainteneurs agréés Schlumberger.
Aucun Professionnel de Santé ne devrait donc se trouver dans l'impossibilité de migrer vers le socle technique 1.31.

Version de travail