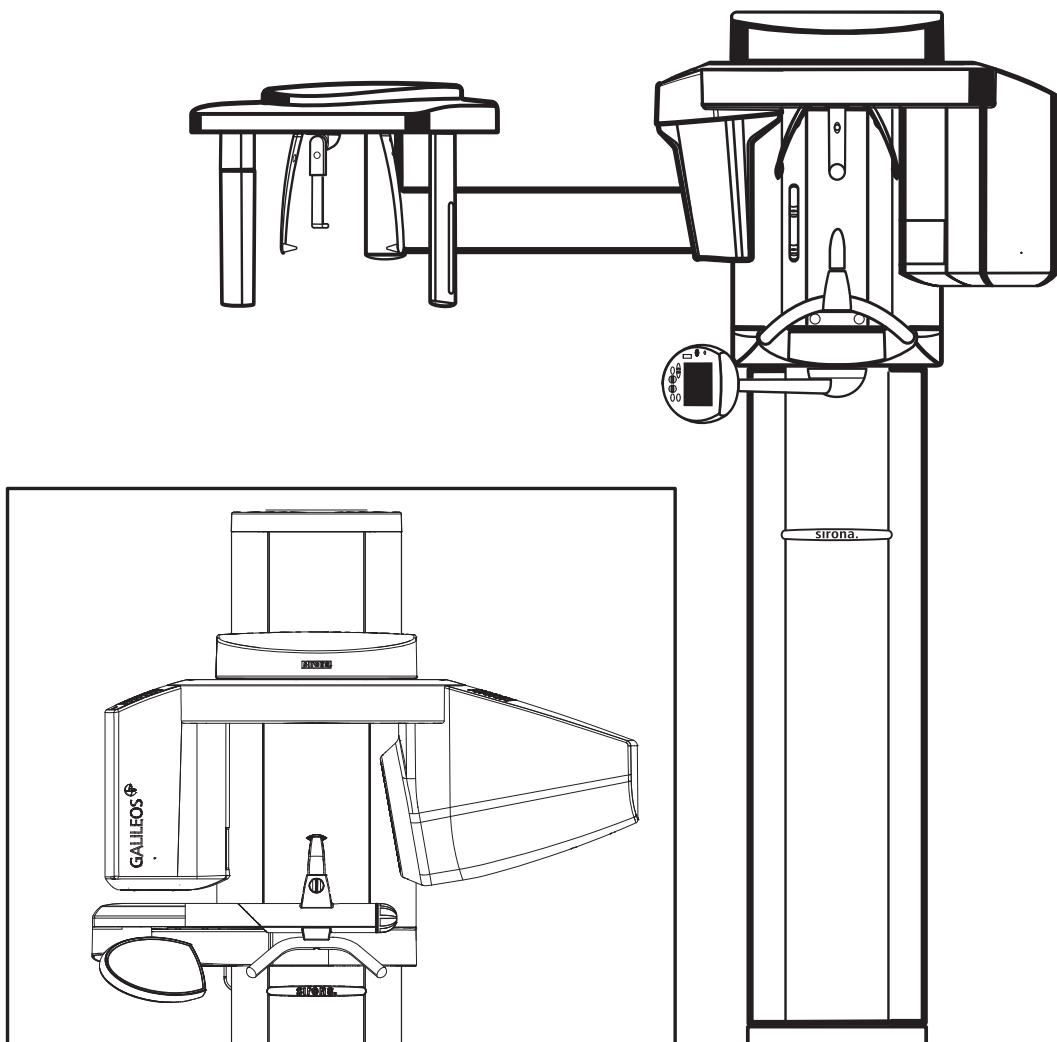


GALILEOS[®] ORTHOPHOS XG 3D

Установка программы

Русский



Оглавление

1	Краткий обзор	4
1.1	Объем поставки	4
1.2	Что такое сервер реконструкции Sirona (RCU)?	4
1.3	Что такое ПК визуализации?	4
2	Сетевое соединение	6
3	Установка сервера реконструкции Sirona.....	7
3.1	Настройка часового пояса и времени на сервере реконструкции Sirona	7
3.2	Установка клиента SIDEXIS XG	7
3.3	Запуск диска сервера реконструкции Sirona	7
3.4	Выбор установки	8
3.5	Мастер установки	10
3.5.1	Начало установки	10
3.5.2	Выбор каталога установки для "Сервера управления Sirona"	10
3.5.3	Конфигурирование "Сервера управления Sirona"	11
3.5.4	Запуск установки	12
3.5.5	Завершение установки	12
4	GALILEOS.....	14
4.1	Установка ПК визуализации	14
4.1.1	Необходимые условия	14
4.1.2	Установка клиента SIDEXIS XG	14
4.1.3	Запуск диска рабочей станции GALILEOS	14
4.1.4	Запуск установки	15
5	ORTHOPHOS XG 3D	17
5.1	Установка ПК визуализации	17
5.1.1	Необходимые условия	17
5.1.2	Установка клиента SIDEXIS XG	17
5.1.3	Запуск диска рабочей станции ORTHOPHOS XG 3D	17
5.1.4	Запуск установки	18
6	Установка и ввод в эксплуатацию рентгеновского аппарата 3D	20
7	Лицензирование	21

7.1	Состояние на момент поставки	21
7.2	Управление лицензиями	21
7.2.1	Установка лицензионного файла	22
7.2.1.1	Выкладывание лицензионного файла	22
7.2.1.2	Установка	23
7.2.2	Покупка новых лицензий	23

1 Краткий обзор

1.1 Объем поставки

- GALILEOS
- Программа установки программы GALILEOS находится на компакт-диске GALILEOS. Этот компакт-диск содержит кроме программы установки GALILEOS и другие программные инструменты, которые также можно установить с помощью находящейся на компакт-диске программы выбора.
- ORTHOPHOS XG 3D
- Программа установки ORTHOPHOS XG 3D находится на диске рабочей станции ORTHOPHOS XG 3D. Этот компакт-диск содержит кроме программы установки GALILEOS и другие программные инструменты, которые также можно установить с помощью находящейся на компакт-диске программы выбора.
- Программа установки программы "Сервер реконструкции Sirona" находится на компакт-диске "Сервера реконструкции Sirona".

1.2 Что такое сервер реконструкции Sirona (RCU)?

Объяснение

В настоящем документе часто используется термин сервер реконструкции Sirona или RCU.

RCU - это сокращение от английского "Reconstruction Control Unit" (Блок управления реконструкцией).

Рентгеновская система 3D состоит из рентгеновского аппарата 3D и сервера реконструкции Sirona (RCU).

Сервер реконструкции Sirona RCU - это ПК, специально разработанный для эксплуатации рентгеновского аппарата 3D, с англоязычными операционной системой и клавиатурой.

Задачи

Сервер реконструкции Sirona (RCU) имеет следующие задачи:

- Lizenzverwaltung
- Расчёт 3D-объёма по отдельным рентгенограммам рентгеновского аппарата 3D.
- Перенос 3D-объёма в базу данных SIDEXIS.
- Управление эвакуацией

Установка

Для выполнения задач сервера реконструкции Sirona (RCU) на него можно установить разные компьютерные программы.

Описание установки сервера реконструкции Sirona (RCU) входит в состав данной документации.

1.3 Что такое ПК визуализации?

Объяснение

В настоящем документе часто используется термин ПК визуализации.

Задачи

ПК визуализации - это рабочая станция SIDEXIS (установленный клиент), дополненная для создания и обработки 3D-снимков.

ПК визуализации выполняет следующие задачи:

- Lizenzverwaltung
- Запрос рентгенограммы на аппарате 3D.
- Управление данными 3D-объёма в базе данных SIDEXIS.
- Диагностика, обработка и повторный расчёт данных 3D-объёма с помощью программы "GALAXIS".

Установка

Для выполнения задач ПК визуализации можно установить разные компьютерные программы.

Описание этих установок входит в состав данной документации.

2 Сетевое соединение

После установки рентгеновского аппарата согласно Инструкции по установке аппарат и его сервер реконструкции Sirona (RCU) должны быть подключены к сети.

Необходимые условия

- Необходимые условия, описанные в разделе Необходимые условия установки, выполнены.
- Рентгеновский аппарат был установлен согласно инструкции по установке.
- Установщик имеет права администратора.

Аппаратное соединение

1. Соедините рентгеновский аппарат через конвертер данных с сетью SIDEXIS.
2. Соедините сервер реконструкции Sirona (RCU) с сетью SIDEXIS.

Передача прав

- Передайте в сети необходимые права для будущих пользователей системы.

3 Установка сервера реконструкции Sirona

3.1 Настройка часового пояса и времени на сервере реконструкции Sirona

Настройки

- ✓ Сервер реконструкции Sirona распакован, и нужные соединения (клавиатура, мышь, монитор и сеть) установлены.
- ✓ Поставляемый электронный ключ установлен в свободный разъем USB.
- 1. Включите сервер реконструкции Sirona.
- 2. Установите на сервере реконструкции Sirona свой часовой пояс и текущее время.

3.2 Установка клиента SIDEXIS XG

Объяснение

Перед самой установкой необходимо провести установку клиента SIDEXS XG на сервере реконструкции Sirona и ПК визуализации.

Обязательное условие

- Уже существует сеть SIDEXIS с установленным сервером базы данных SIDEXIS и главная станция SIDEXIS XG (см. Инструкцию по установке SIDEXIS).



ОСТОРОЖНО

Возможные неисправности

Сервер базы данных SIDEXIS и главная станция SIDEXIS XG **не должны** устанавливаться на блок RCU!

Установка

Установка клиента SIDEXIS XG описана в Инструкции по установке SIDEXIS.

3.3 Запуск диска сервера реконструкции Sirona

Важные указания

Перед установкой запомните следующее:

- Регистрация нескольких пользователей невозможна.
- Пользователь, выполняющий установку, должен иметь права администратора.
- Все другие программы следует закрыть.

Запуск установки

После установки в дисковод компакт-диск сервера реконструкции Sirona, как правило, запускается автоматически. Если этого не произошло, установку можно начать запуском программы Autorun.exe в корневом каталоге компакт-диска.



Язык установки

Программа установки проверяет версию языка установленной операционной системы и автоматически переключается на один из возможных языков установки. Это не обязательно будет язык, на котором должна быть установлена программа SIDEXIS.

Если версия языка операционной системы отсутствует среди языков установки, для установки используется английский язык. Его можно сменить на другой щелчком по соответствующему языку в нижней панели на начальном экране.

Сервер реконструкции Sirona

Сервер реконструкции Sirona поставляется с англоязычной операционной системой.

Здесь описана установка после выбора нужного национального языка.

3.4 Выбор установки

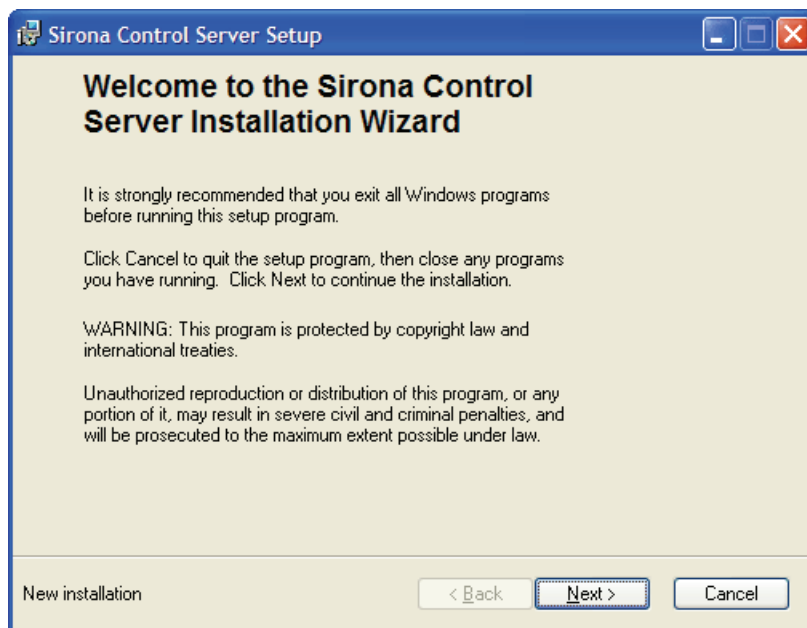
Выбор

- Щелкните по кнопке "Sirona Reconstruction Server".
- ☞ Откроется диалоговое окно установки сервера реконструкции Sirona.



Start

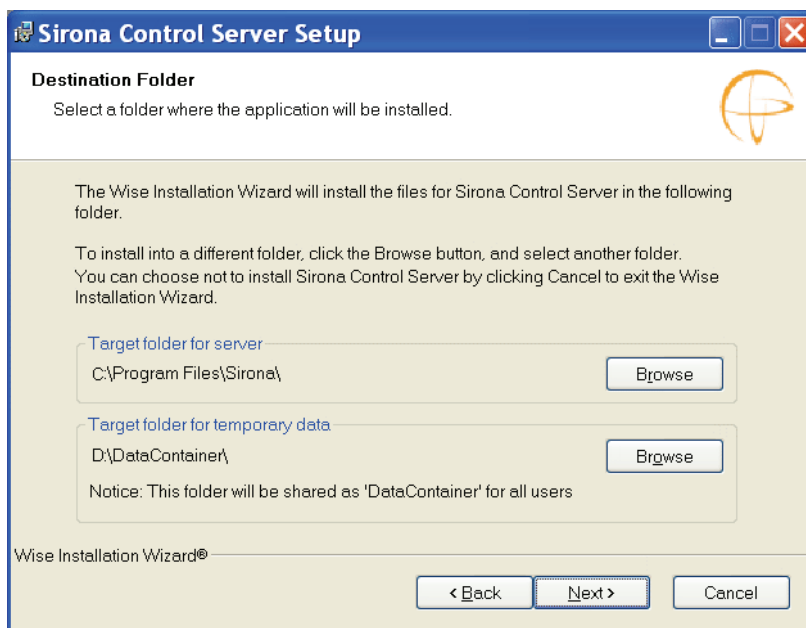
- Щелкните по кнопке **"Next"**.
- Если .Net Framework 3.5 ещё не установлена, вам будет предложена её установка. Следуйте инструкциям по установке на экране.
Возможно, после установки Framework программа предложит вам выполнить перезагрузку системы. После перезапуска компьютера снова запустите установку.
- Откроется Мастер установки "Sirona Control Server".



3.5 Мастер установки

3.5.1 Начало установки

- Щелкните по кнопке "Next".
- ☞ Откроется диалоговое окно для выбора каталога установки.



3.5.2 Выбор каталога установки для "Сервера управления Sirona"

1. Выберите целевой каталог для пути программы.

ПРИМЕЧАНИЕ

Целевые каталоги программы Сервер реконструкции Sirona уже заданы в системе.

2. Выберите целевой каталог для временных файлов.

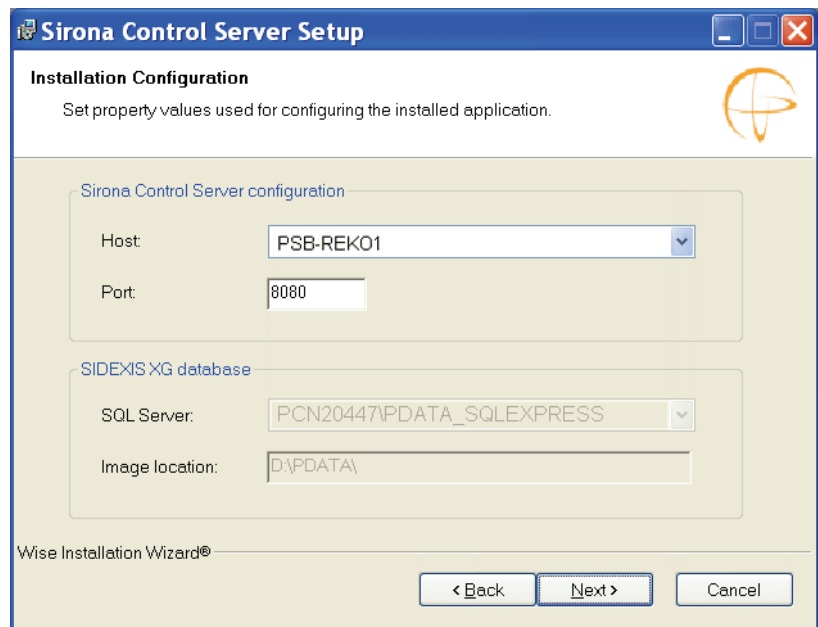
⚠ ОСТОРОЖНО

Недостаточно места на диске

Временный каталог отсутствует на диске C: установить.

Компания Sirona поставляет блоки RCU с достаточно большим диском D: выключаете светильник аппарата. Именно этот диск следует выбрать для временного каталога.

3. Щелкните по кнопке "Next".
- ☞ Откроется диалоговое окно для конфигурирования "Сервера управления Sirona".



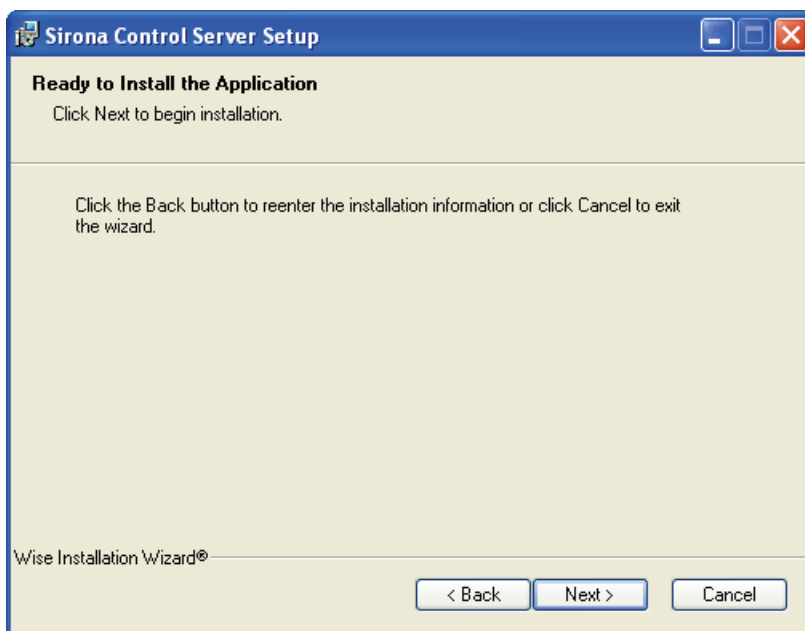
3.5.3 Конфигурирование "Сервера управления Sirona"

1. Выберите компьютер для установки (Reco Server).
2. Присвойте номер порта.

ПРИМЕЧАНИЕ

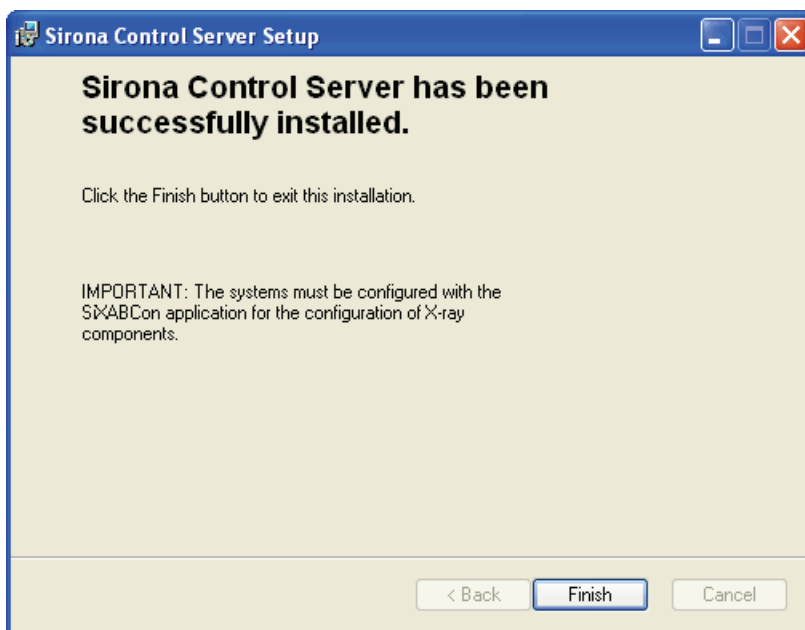
В большинстве случаев можно оставить изначально заданный номер порта.

3. Проверьте целевые каталоги для SQL-сервера и хранения изображений.
 4. Щелкните по кнопке "Next".
- ➡ Откроется диалоговое окно для запуска установки.



3.5.4 Запуск установки

- Щелкните по кнопке *"Next"*.
- ↪ Установка начинается.
- ↪ Откроется диалоговое окно для завершения установки.



3.5.5 Завершение установки

- Щелкните по кнопке *"Finish"*.
- ↪ После успешной установки Сервера управления Sirona автоматически устанавливается также программа "Sirona Reconstruction Server" (Сервер реконструкции Sirona).

- ↪ Программа установки возвращается к начальной странице.
- ↪ Установка закончена.

4 GALILEOS

4.1 Установка ПК визуализации

4.1.1 Необходимые условия

Необходимые условия

- Сервер реконструкции Sirona должен быть установлен и готов к работе.

4.1.2 Установка клиента SIDEXIS XG

Объяснение

Перед самой установкой необходимо провести установку клиента SIDEXIS XG на сервере реконструкции Sirona и ПК визуализации.

Обязательное условие

- Уже существует сеть SIDEXIS с установленным сервером базы данных SIDEXIS и главная станция SIDEXIS XG (см. Инструкцию по установке SIDEXIS).

Установка

Установка клиента SIDEXIS XG описана в Инструкции по установке SIDEXIS.

4.1.3 Запуск диска рабочей станции GALILEOS

Важные указания

Перед установкой запомните следующее:

- Регистрация нескольких пользователей невозможна.
- Пользователь, выполняющий установку, должен иметь права администратора.
- Все другие программы следует закрыть.

Запуск установки

После установки в дисковод компакт-диск GALILEOS, как правило, запускается автоматически. Если этого не произошло, установку можно начать запуском программы Autorun.exe в корневом каталоге компакт-диска.



Язык установки

Программа установки проверяет версию языка установленной операционной системы и автоматически переключается на один из возможных языков установки. Это не обязательно будет язык, на котором должна быть установлена программа SIDEXIS.

Если версия языка операционной системы отсутствует среди языков установки, для установки используется английский язык. Его можно сменить на другой щелчком по соответствующему языку в нижней панели на начальном экране.

4.1.4 Запуск установки

Выбор

1. Щёлкните по кнопке *"GALILEOS Workstation"*.
☞ Откроется диалоговое окно установки ПК визуализации.



2. Выберите целевой каталог для пути программы.

Start

➤ Щелкните по кнопке "Next".

↪ Если .Net Framework 3.5 ещё не установлена, вам будет предложена её установка. При этом следуйте инструкциям по установке, появляющимся на экране . Возможно, после установки Framework программа предложит вам выполнить перезагрузку системы. После перезапуска компьютера снова запустите установку GALILEOS.

↪ Начинается установки для ПК визуализации.

↪ После успешного завершения установки программа установки возвращается к начальной странице.

↪ Установка рабочей станции завершена.

5 ORTHOPHOS XG 3D

5.1 Установка ПК визуализации

5.1.1 Необходимые условия

Необходимые условия

- Сервер реконструкции Sirona должен быть установлен и готов к работе.

5.1.2 Установка клиента SIDEXIS XG

Объяснение

Перед самой установкой необходимо провести установку клиента SIDEXIS XG на сервере реконструкции Sirona и ПК визуализации.

Обязательное условие

- Уже существует сеть SIDEXIS с установленным сервером базы данных SIDEXIS и главная станция SIDEXIS XG (см. Инструкцию по установке SIDEXIS).

Установка

Установка клиента SIDEXIS XG описана в Инструкции по установке SIDEXIS.

5.1.3 Запуск диска рабочей станции ORTHOPHOS XG 3D

Важные указания

Перед установкой запомните следующее:

- Регистрация нескольких пользователей невозможна.
- Пользователь, выполняющий установку, должен иметь права администратора.
- Все другие программы следует закрыть.

Запуск установки

После установки в дисковод компакт-диск рабочей станции, как правило, запускается автоматически. Если этого не произошло, установку можно начать запуском программы Autorun.exe в корневом каталоге компакт-диска.



Язык установки

Программа установки проверяет версию языка установленной операционной системы и автоматически переключается на один из возможных языков установки. Это не обязательно будет язык, на котором должна быть установлена программа SIDEXIS.

Если версия языка операционной системы отсутствует среди языков установки, для установки используется английский язык. Его можно сменить на другой щелчком по соответствующему языку в нижней панели на начальном экране.

5.1.4 Запуск установки

Выбор

- Щелкните по кнопке XG3D Workstation (Рабочая станция XG3D).
 - ↳ Откроется диалоговое окно установки ПК визуализации.



Start

- Щелкните по кнопке *"Next"*.
- ↪ Если .Net Framework 3.5 ещё не установлена, вам будет предложена её установка. Следуйте инструкциям по установке на экране.
Возможно, после установки Framework программа предложит вам выполнить перезагрузку системы. После перезапуска компьютера снова запустите установку.
- ↪ Начинается установки для ПК визуализации.
- ↪ После успешного завершения установки программа установки возвращается к начальной странице.
- ↪ Установка рабочей станции завершена.

6 Установка и ввод в эксплуатацию рентгеновского аппарата 3D

Объяснение

После установки необходимых программных компонентов рентгеновский аппарат 3D необходимо зарегистрировать в программе *"Configuration of the X-ray components"* на ПК визуализации.

Необходимые условия

Сервер реконструкции Sirona и рентгеновский аппарат 3D готовы к работе.

Установка

Работа в программе *"Configuration of the X-ray components"* описана в Инструкции по установке SIDEXIS.

Рекомендуется использовать Boot service.

Рентгеновский аппарат 3D отображается в программе *"Configuration of the X-ray components"* со следующим логотипом:



Состояние на момент поставки

IP-адрес рентгеновского аппарата 3D: *192.168.15.240*.

7 Лицензирование

7.1 Состояние на момент поставки

Лицензии

При поставке системы рентгенографии 3D поставляются следующие (ограниченные) лицензии на электронном ключе:

- 1 программа реконструкции (Reco Server)
- 2 полных версии GALAXIS (3D-визуализация)
- 1 GALILEOS Implant (3D-планирование имплантатов)

ПРИМЕЧАНИЕ

Лицензия требует электронного ключа

С момента ввода в эксплуатацию электронный ключ должен находиться на USB-разъёме блока RCU (Reconstruction Control Unit).

Электронный ключ

Электронный ключ - это маленький компьютер размером с флеш-накопитель.

Через USB-разъём он соединяется с блоком RCU и представляет собой сборник лицензий.

Эти лицензии с течением времени расходуются (текущая лицензия).

Ограничения

Полная версия программы GALAXIS, GALILEOS Implant и использование сервера Reco Server ограничены 200 вызовами.

Использование функции увеличения фрагмента ограничено 20 вызовами.

Снятие ограничений

После проведения на аппарате юстировки и отладки техник составляет протокол приёмки и отправляет его вместе с данными конечного заказчика в Клиентский сервисный центр (KSC) компании Sirona.

Там будет создана индивидуальная лицензия.

Данная лицензия существует в виде файла данных и называется иницирующим лицензионным файлом.

Этот лицензионный файл высылается конечному заказчику либо по электронной почте, либо записывается на компакт-диск.

7.2 Управление лицензиями

За управление лицензиями отвечает сервер лицензий, установленный на сервере реконструкции Sirona (RCU).

Сервером лицензий можно управлять с помощью плагина Sirona Control Admin с ПК визуализации.

7.2.1 Установка лицензионного файла

Объяснение

Полученный лицензионный файл содержит информацию лицензии.

- Его необходимо перенести на лицензионный электронный USB-ключ.
- Лицензионный электронный USB-ключ находится на сервере реконструкции Sirona (RCU) и должен находиться там и во время переноса.

Что такое ПК визуализации?

- В настоящем документе часто используется термин ПК визуализации. ПК визуализации - это рабочая станция SIDEXIS (установленный клиент), дополненная для создания и обработки 3D-снимков.
- С помощью приложения *"Sirona Control Admin"* информация лицензии переносится на лицензионный электронный USB-ключ.
- Приложение *"Sirona Control Admin"* является функциональным расширением программы SIDEXIS XG и составной частью ПК визуализации.
- Информация лицензии переносится с SIDEXIS XG по сети на удалённый блок RCU и на нём записывается на лицензионный электронный USB-ключ.

Средство переноса

7.2.1.1 Выкладывание лицензионного файла

Объяснение

Для передачи лицензионный файл должен быть доступен с выбранного ПК визуализации.

ПРИМЕЧАНИЕ

Как распознать лицензионный файл

Лицензионный файл можно распознать по обозначению „ActivationCodes-*Seriennummer*.xml“.

Seriennummer = индивидуальный код компании Sirona.

Поставка на компакт-диске

- Установите компакт-диск в CD-дисковод выбранного ПК визуализации.

Поставка по электронной почте

Если вы получили лицензионный файл в виде приложения к электронному сообщению, это приложение нужно скопировать.

- Если электронное сообщение находится на нужном ПК визуализации, скопируйте лицензионный файл на рабочий стол.
- Если электронное сообщение находится в **другом** месте, скопируйте лицензионный файл на подходящий носитель (USB-память, компакт-диски и т.п.).
- Установите или вставьте этот носитель в ПК визуализации.

7.2.1.2 Установка

Установка

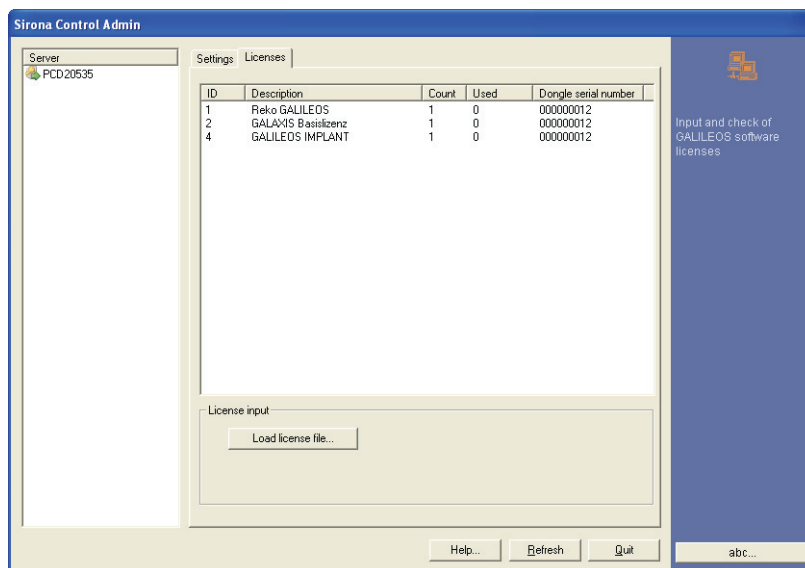
- ✓ Лицензионный электронный USB-ключ стоит на блоке RCU.
- ✓ Блок RCU готов к работе.
- 1. Последовательным выбором опций *"start"* *"programs"* *"SIDEXIS"* *"SIDEXIS Manager"* запустите приложение *"Sirona Control Admin License"*.
 - ↳ Откроется приложение *"Sirona Control Admin"*.
- 2. Откройте вкладку *"Лицензии"*.
- 3. Щелкните по кнопке *"Load license file..."*.
 - ↳ Появится диалоговое окно открытия файла.

Поиск лицензионного файла

- Перейдите к соответствующему лицензионному файлу.
- **Лицензионный файл на компакт-диске или ином носителе:** Перейдите на букву дисковода компакт-дисков или установленного носителя.
- **Лицензионный файл на рабочем столе:** Перейдите на рабочий стол.

Загрузка лицензионного файла

1. Выделите лицензионный файл.
2. Щелкните по кнопке *"Открыть"*
- ↳ После выполнения переноса лицензии появятся в списке лицензий во вкладке *"Лицензии"*.



После установки

- Закройте приложение *"Sirona Control Admin"*.

Лицензионный файл с компакт-диска

- Извлеките компакт-диск из дисковода выбранного ПК визуализации.

7.2.2 Покупка новых лицензий

Для последующего получения лицензий для системы требуется генерирование нового лицензионного файла.

После поступления заказа в KSC запрашивается профиль заказчика по прежним лицензиям.

Вновь купленные лицензии заносятся в профиль заказчика, и генерируется новый лицензионный файл.

Этот новый лицензионный файл отправляется заказчику по почте на компакт-диске (по желанию заказчика возможна также отправка лицензионного файла по электронной почте.).

Затем этот новый лицензионный файл необходимо установить у заказчика. [→ 22]

Фирма оставляет за собой право на внесение технических изменений

© Sirona Dental Systems GmbH 2011
D 3437.031.02.07.12 05.2011

Sprache: russisch
Ä.-Nr.: 114 222

Printed in Germany
Отпечатано в Германии

Sirona Dental Systems GmbH

Fabrikstraße 31
64625 Bensheim
Germany
www.sirona.com

для заказа 61 42 439 D 3437