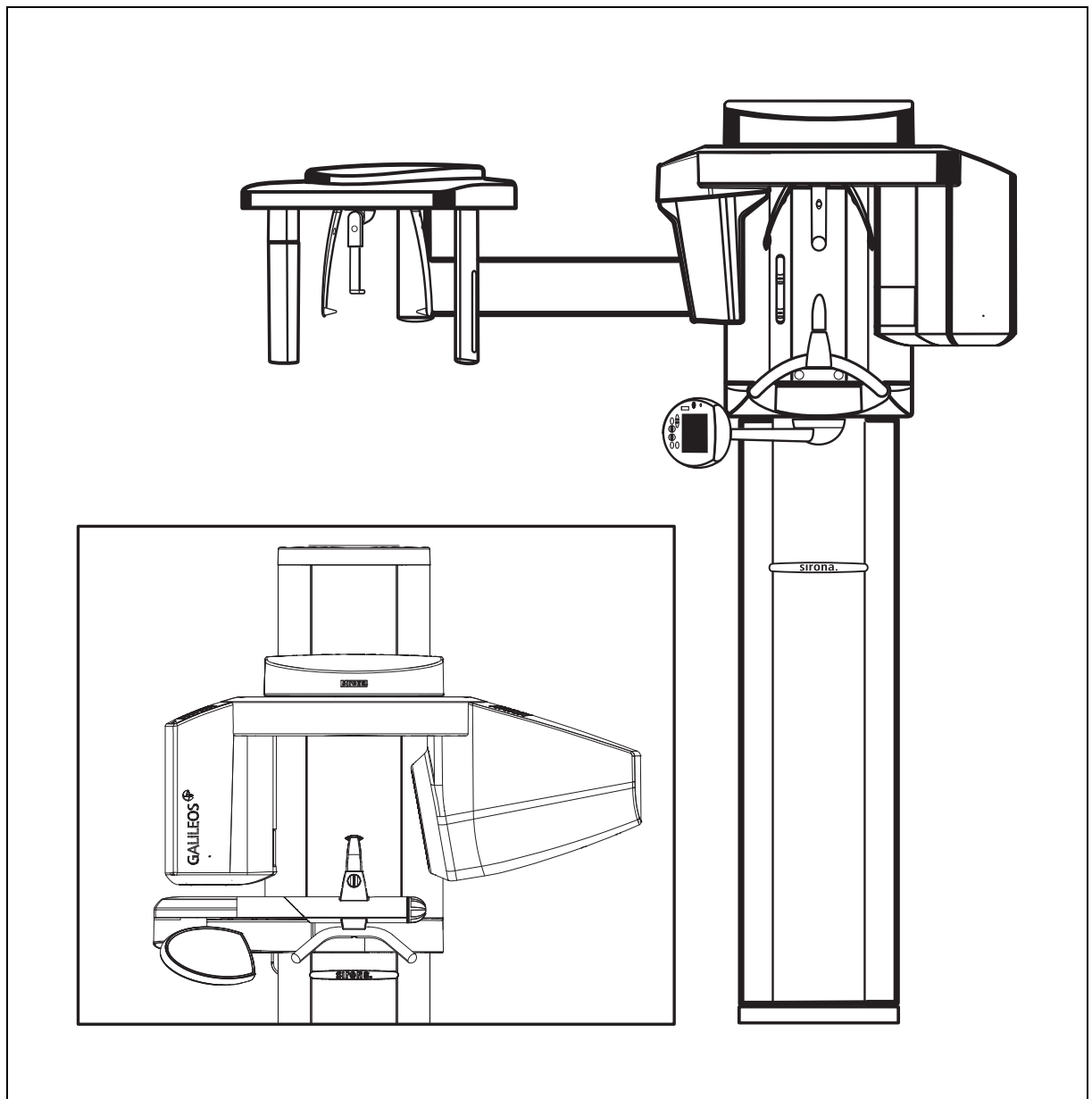


GALILEOS[®] ORTHOPHOS XG 3D

ソフトウェア インストール

日本語



目次

1	概要	4
1.1	製品明細.....	4
1.2	RCU とは.....	4
1.3	視覚化 PC とは.....	4
2	ネットワーク接続	6
3	シロナ再構築サーバーのインストール	7
3.1	RCU でのタイムゾーンと時刻の設定.....	7
3.2	SIDEXIS XG クライアントのインストール.....	7
3.3	GALILEOS インストール CD の開始.....	7
3.4	インストールの選択.....	8
3.5	インストールウィザード.....	10
3.5.1	インストールの開始.....	10
3.5.2	Sirona Control Server のインストールディレクトリの設定.....	10
3.5.3	Sirona Control Server の構成.....	11
3.5.4	インストールの開始.....	12
3.5.5	インストールの完了.....	12
4	GALILEOS	14
4.1	視覚化 PC のインストール.....	14
4.1.1	前提条件.....	14
4.1.2	SIDEXIS XG クライアントのインストール.....	14
4.1.3	GALILEOS インストール CD の開始.....	14
4.1.4	インストールの開始.....	15
5	オーソフォス XG 3D	17
5.1	視覚化 PC のインストール.....	17
5.1.1	前提条件.....	17
5.1.2	SIDEXIS XG クライアントのインストール.....	17
5.1.3	オーソフォス 3D インストール CD の開始.....	17
5.1.4	インストールの開始.....	18
6	GALILEOS 装置の設置と起動	20
7	ライセンス	21

7.1	工場出荷時の設定	21
7.2	ライセンスの管理	21
7.2.1	ライセンスファイルのインストール	22
7.2.1.1	ライセンスファイルの保存	22
7.2.1.2	インストール	22
7.2.2	新規ライセンスの購入	23

1 概要

1.1 製品明細

GALILEOS ソフトウェアインストールプログラムは、GALILEOS CD にあります。この CD には、GALILEOS インストールソフトウェア以外に、CD 上の選択プログラムを使用してインストールできる他のツールも格納されています。

1.2 RCU とは

説明

この文書では、シロナ再構築サーバーまたは RCU という言葉が使用されています。

RCU は、「再構築制御装置 (Reconstruction Control Unit)」の短縮形です。

3D X 線撮影システムは、3D X 線撮影装置とシロナ再構築サーバー (RCU) で構成されています。

シロナ再構築サーバー (RCU) は、3D X 線撮影装置の操作専用設計された、OS およびキーボードが英語環境の PC です。

タスク

シロナ再構築サーバー (RCU) には次のタスクがあります。

- ライセンス管理
- 3D X 線撮影装置の各画像からの 3D ボリュームの計算。
- SIDEXIS データベースへの 3D ボリュームの転送。
- レスキュー管理

インストール

シロナ再構築サーバー (RCU) には割り当てたタスクを実行するためには、様々なコンピュータプログラムのインストールが必要です。

本書では、シロナ再構築サーバー (RCU) にインストールする方法を説明します。

1.3 視覚化 PC とは

説明

この文書では、視覚化 PC という言葉を何回も使用します。

視覚化 PC は SIDEXIS ワークステーション (クライアントインストール) です。視覚化 PC は、GALILEOS 3D 撮影と編集のために追加されました。

タスク

視覚化 PC には次のタスクがあります。

- ライセンスの管理
- GALILEOS 装置からの X 線撮影要求。
- SIDEXIS データベースでの 3D ボリュームデータの管理。
- 「GALAXIS」プログラムを使用した 3D ボリュームデータの診断、編集、および再計算。

インストール

視覚化 PC のタスクのために、各種コンピュータプログラムをインストールする必要があります。

この文書では、これらのプログラムをインストールする方法を説明します。

2 ネットワーク接続

設置説明書に従い GALILEOS 装置をセットアップした後、GALILEOS 装置と対応する RCU をネットワークで接続する必要があります。

前提条件

- GALILEOS 設置要件に記載された前提条件を完全に満たしていること。
- GALILEOS 装置が設置説明書に従い設置されていること。
- インストールを行う人に管理者権限があること。

ハードウェア接続

1. メディアコンバータを介して GALILEOS 装置を SIDEXIS ネットワークと接続します。
2. RCU を SIDEXIS ネットワークに接続します。

権限の割当て

- ネットワークで GALILEOS システムの将来のユーザーのために必要なユーザー権限を割り当てます。

3 シロナ再構築サーバーのインストール

3.1 RCU でのタイムゾーンと時刻の設定

設定 (Settings)

- ✓ RCU をパッケージから出し、必要な接続（キーボード、マウス、モニター、ネットワーク）を完了しておきます。
 - ✓ 添付のdongleをUSBポートに挿入します。
1. RCU の電源を入れます。
 2. RCU に正しいタイムゾーンと時刻を設定します。

3.2 SIDEXIS XG クライアントのインストール

説明

実際の GALILIEOS 装置を設置する前に、SIDEXIS XG クライアントを RCU と視覚化 PC にインストールしておく必要があります。

前提条件

- SIDEXIS ネットワークがすでに存在し、SIDEXIS データベースサーバーと SIDEXIS XG マスタステーションがインストール済みであること
(SIDEXIS インストール説明書参照)。

注意

起こり得るシステム運用問題

SIDEXIS データベースサーバーと SIDEXIS XG マスタステーションを RCU にインストールすることはできません。

インストール

SIDEXIS XG クライアントのインストールは、SIDEXIS インストール説明書に記載されています。

3.3 GALILEOS インストール CD の開始

重要情報

インストール前に次の点に注意してください。

- 複数のユーザーでログインしないこと。
- インストールを実行するユーザーは、管理者権限を持っていること。
- 実行中の他のプログラムをすべて終了していること。

インストールの開始

シロナ再構築サーバー CD は、通常、ドライブに挿入するとインストールを自動的に開始します。自動的に開始しない場合は、CD のルートディレクトリの Autorun.exe ファイルを使用し、手動でセットアップルーチンを開始できます。



インストール言語

インストールプログラムは、オペレーティングシステムの言語バージョンをチェックし、可能なインストール言語の1つに自動的に切り替えます。これは、必ずしもインストールする SIDEXIS ソフトウェアの言語であるとは限りません。

オペレーティングシステムの言語がインストール言語として使用できない場合は、英語が自動的にインストール言語として選択されます。これは、開始画面の下部にあるバーで希望する言語をクリックすることにより、手動で変更できます。

シロナ再構築サーバー

シロナ再構築サーバーには、英語のオペレーティングシステムが付属しています。

次に、使用する言語に変更した後のインストールの手順を説明します。

3.4 インストールの選択

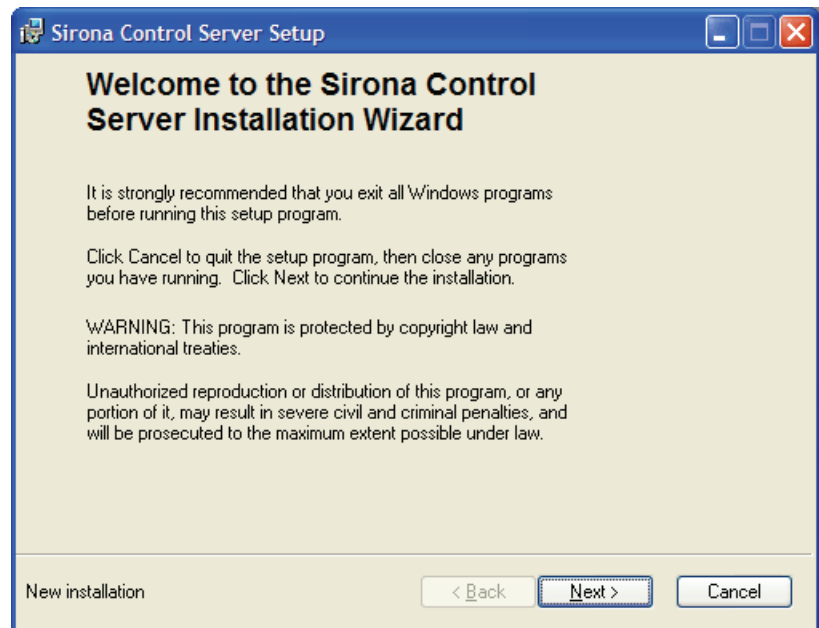
選択

- > 「Sirona Reconstruction Server」 ボタンをクリックします。
- ✎ シロナ再構築サーバーのインストールダイアログボックスが表示されます。



インストールの開始

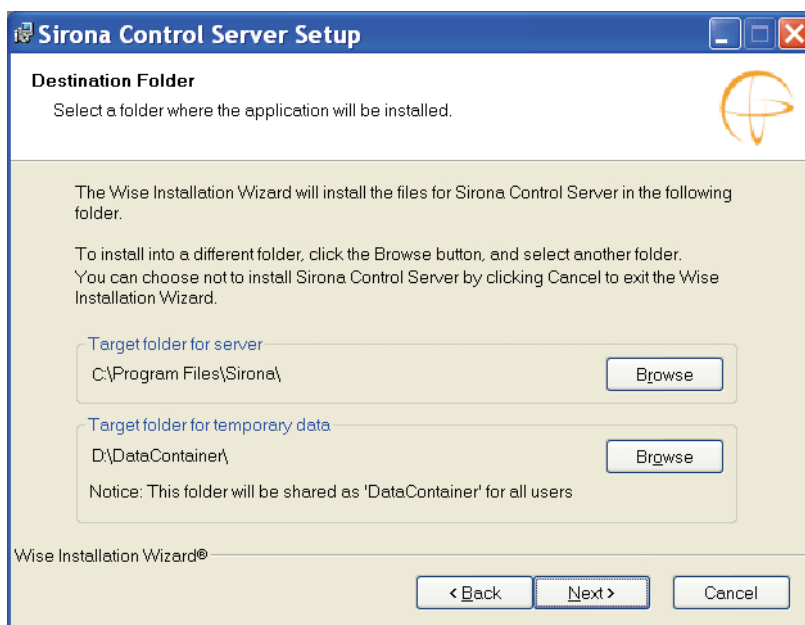
- > "Next" ボタンをクリックします。
- ✎ .Net Framework 3.5 がインストールされていない場合は、.Net Framework のインストールを促すメッセージが表示されます。画面の指示に従い、インストールしてください。
.Net Framework のインストール後に、システムの再起動を促すメッセージが表示される場合があります。コンピュータを再起動し、インストール手順を再開します。
- ✎ Sirona Control Server のインストールウィザードが表示されません。



3.5 インストールウィザード

3.5.1 インストールの開始

- > "Next" ボタンをクリックします。
- ✎ インストールディレクトリを指定するダイアログボックスが表示されます。



3.5.2 Sirona Control Server のインストールディレクトリの設定

1. プログラムパスのターゲットディレクトリを選択します。

注記

シロナ再構築サーバーのターゲットディレクトリは、デフォルトで設定されています。

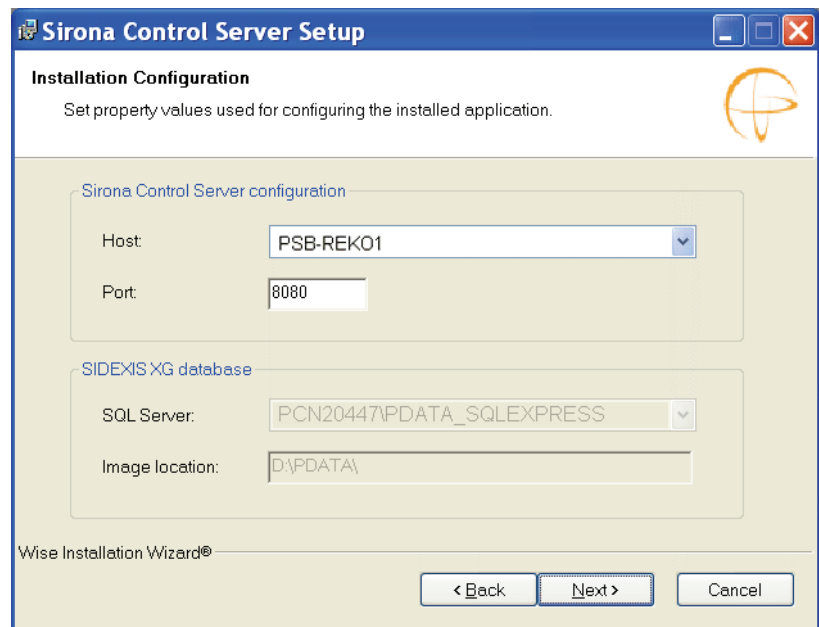
2. 一時ファイルのターゲットディレクトリを選択します。

⚠ 注意

ハードディスク空き容量の不足

C ドライブに一時ディレクトリをインストールしないでください。
Sirona が出荷する RCU には、C ドライブの他に D ドライブがセットアップされ十分な空き容量があります。一時ディレクトリのインストール先は、このドライブを選択してください。

3. "Next" ボタンをクリックします。
- ✎ Sirona Control Server を設定するダイアログボックスが表示されます。



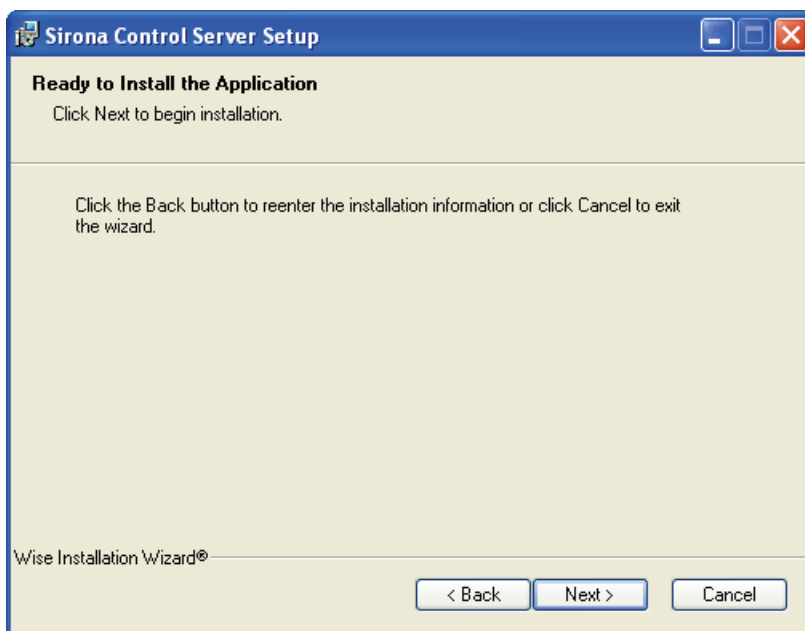
3.5.3 Sirona Control Server の構成

1. インストール先のコンピュータ（Reco Server）を選択します。
2. ポート番号を割り当てます。

注記

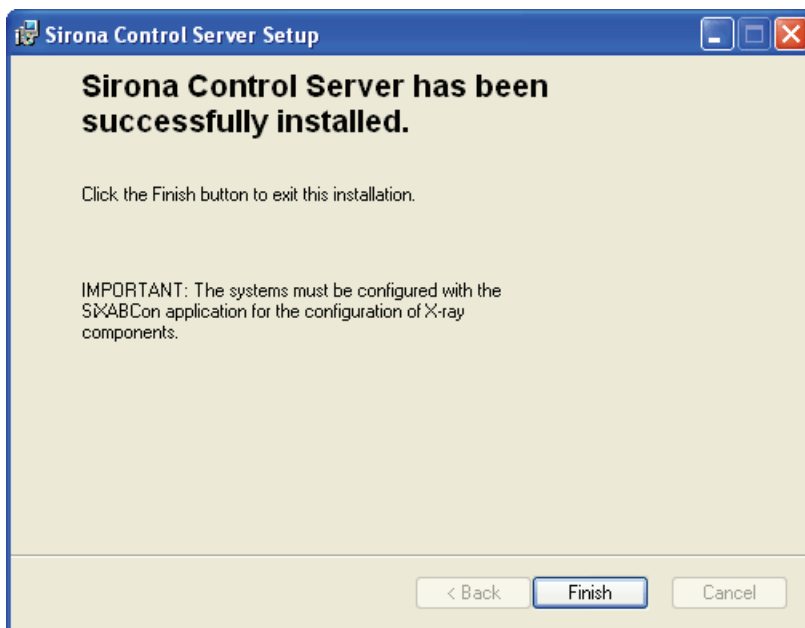
通常は、デフォルトのポート番号が使用されます。

3. SQL サーバーと画像アーカイブのターゲットディレクトリを確認します。
 4. "Next" ボタンをクリックします。
- ☞ インストール開始のダイアログボックスが表示されます。



3.5.4 インストールの開始

- > "Next" ボタンをクリックします。
- ⇒ インストールが開始します。
- ⇒ インストール完了のダイアログボックスが表示されます。



3.5.5 インストールの完了

- > "Finish" ボタンをクリックします。
- ⇒ Sirona Control Server のインストールが正しく完了すると、「Sirona Reconstruction Server」プログラムが自動的にインストールされます。

- ⇒ インストールプログラムは、開始ページに戻ります。
- ⇒ これでインストールが完了しました。

4 GALILEOS

4.1 視覚化 PC のインストール

4.1.1 前提条件

前提条件

- RCU のインストールが完了しており、使用可能であること。

4.1.2 SIDEXIS XG クライアントのインストール

説明

実際の装置を設置する前に、SIDEXIS XG クライアントをシロナ再構築サーバーと画像表示用の PC にインストールする必要があります。

前提条件

- SIDEXIS ネットワークがすでに存在し、SIDEXIS データベースサーバーと SIDEXIS XG マスターステーションがインストール済みであること
(SIDEXIS インストール説明書を参照)。

インストール

SIDEXIS XG クライアントのインストールは、SIDEXIS インストール説明書に記載されています。

4.1.3 GALILEOS インストール CD の開始

重要情報

インストールの前に次の点に注意してください。

- 複数ユーザーのログインはできません。
- インストールを実行するユーザーは、管理者権限を持っている必要があります。
- 実行中の他のプログラムは、終了しておく必要があります。

インストールの開始

GALILEOS CD は、通常、ドライブに挿入すると自動的に開始します。開始しない場合は、CD のルートディレクトリの Autorun.exe ファイルを実行することにより、手動でセットアップルーチンを開始できます。



インストール言語

インストールプログラムは、インストールされているオペレーティングシステムの言語バージョンをチェックし、可能なインストール言語の1つに自動的に切り替えます。これは、必ずしも SIDEXIS ソフトウェアがインストールされる言語であるとは限りません。

オペレーティングシステムの言語バージョンをインストール言語として利用できない場合、インストール言語は英語が自動的に選択されます。これは、開始画面の下部にあるバーで希望する言語をクリックすることにより手動で変更できます。

4.1.4 インストールの開始

選択

1. "GALILEOS workstation" ボタンをクリックします。

☞ 表示用の PC のインストール (PC installation) ダイアログボックスが表示されます。



インストールの開始

2. プログラムパスのターゲットディレクトリを選択します。

> "Next" ボタンをクリックします。

- ✎ .Net Framework 3.5 がインストールされていない場合は、.Net Framework のインストールを促すメッセージが表示されます。画面の指示に従い、インストールしてください。
.Net Framework のインストール後に、システムの再起動を促すメッセージが表示される場合があります。コンピュータを再起動し、GALILEOS のインストールを再開します。
- ✎ 表示用の PC のインストール手順が開始されます。
- ✎ インストールが正しく完了すると、インストールプログラムは開始ページに戻ります。
- ✎ これでワークステーションのインストールが完了しました。

5 オーソフォス XG 3D

5.1 視覚化 PC のインストール

5.1.1 前提条件

前提条件

- RCU のインストールが完了しており、使用可能であること。

5.1.2 SIDEXIS XG クライアントのインストール

説明

実際の装置を設置する前に、SIDEXIS XG クライアントをシロナ再構築サーバーと画像表示用の PC にインストールする必要があります。

前提条件

- SIDEXIS ネットワークがすでに存在し、SIDEXIS データベースサーバーと SIDEXIS XG マスターステーションがインストール済みであること
(SIDEXIS インストール説明書を参照)。

インストール

SIDEXIS XG クライアントのインストールは、SIDEXIS インストール説明書に記載されています。

5.1.3 オーソフォス 3D インストール CD の開始

重要情報

インストールの前に次の点に注意してください。

- 複数ユーザーのログインはできません。
- インストールを実行するユーザーは、管理者権限を持っている必要があります。
- 実行中の他のプログラムは、終了しておく必要があります。

インストールの開始

オーソフォス XG 3D CD は、通常、ドライブに挿入すると自動的に開始します。開始しない場合は、CD のルートディレクトリの Autorun.exe ファイルを実行することにより、手動でセットアップルーチンを開始できます。



インストール言語

インストールプログラムは、インストールされているオペレーティングシステムの言語バージョンをチェックし、可能なインストール言語の 1 つに自動的に切り替えます。これは、必ずしも SIDEXIS ソフトウェアがインストールされる言語であるとは限りません。

オペレーティングシステムの言語バージョンをインストール言語として利用できない場合、インストール言語は英語が自動的に選択されます。これは、開始画面の下部にあるバーで希望する言語をクリックすることにより手動で変更できます。

5.1.4 インストールの開始

選択

> 「XG3D Workstation」 ボタンをクリックします。

- ✎ 表示用の PC のインストール (PC installation) ダイアログボックスが表示されます。



インストールの開始

- > "Next" ボタンをクリックします。
- ✎ .Net Framework 3.5 がインストールされていない場合は、.Net Framework のインストールを促すメッセージが表示されます。画面の指示に従い、インストールしてください。
.Net Framework のインストール後に、システムの再起動を促すメッセージが表示される場合があります。コンピュータを再起動し、インストール手順を再開します。
- ✎ 表示用の PC のインストール手順が開始されます。
- ✎ インストールが正しく完了すると、インストールプログラムは開始ページに戻ります。
- ✎ これでワークステーションのインストールが完了しました。

6 GALILEOS 装置の設置と起動

説明

必要なソフトウェアコンポーネントのインストール後、
"Configuration of the X-ray components" プログラムを使用して、表示用の PC から 3D X 線撮影装置を登録する必要があります。

前提条件

シロナ再構築サーバー（RCU）および 3D X 線撮影装置の動作準備が完了していること。

インストール

"Configuration of the X-ray components" プログラムの操作方法は、SIDEXIS インストール説明書に記載されています。

Boot service の使用をお勧めします。



"Configuration of the X-ray components" プログラムでは、3D X 線撮影装置を左に示すロゴで表示します。

工場出荷時の設定

3D X 線撮影装置の IP アドレスは、192.168.15.240 です。

7 ライセンス

7.1 工場出荷時の設定

ライセンス

3D X 線撮影システムに附属する dongle には、次の（制限付き）ライセンスが登録されています。

- 再構築ソフトウェア（RECO サーバー）：1 ライセンス
- GALAXIS 完全バージョン（3D 表示用）：2 ライセンス
- GALILEOS Implant（3D インプラント設計）：1 ライセンス

注記

dongle を接続していない場合、ライセンスは無効になります。

起動する前に、必ず RCU（再構築制御装置）の USB ポートに dongle を接続してください。

dongle

dongle は小さなコンピュータであり、USB フラッシュドライブと似ています。

USB から RCU に接続され、すべてのライセンスを集中的に管理します。

これらのライセンスは使用にともない消費されます（フローティングライセンス）。

制限

GALAXIS 完全バージョン、GALAXIS Implant、および RECO サーバーの使用は、起動 200 回までにライセンスで制限されています。

横断拡大撮影は 20 回使用できます。

制限の無効化

装置の調整および設定後、技術者は引渡しレポートに顧客のデータをすべて記入し、シロナカスタマサービスセンター（KSC）に送付してください。

サービスホットラインは、個別ライセンスを作成します。

このライセンスは、データファイルとしてのみ利用可能であり、初期ライセンスファイルとして参照されます。

このライセンスファイルは、電子メールまたは CD で顧客に送付されます。

7.2 ライセンスの管理

RCU にインストールされたライセンスサーバーは、ライセンス管理を担当します。

ライセンスサーバーは、Sirona Control Admin プラグインを使用して視覚化 PC から制御できます。

7.2.1 ライセンスファイルのインストール

説明

ライセンスファイルには、ライセンスに関するすべての情報が含まれています。

- この情報を USB ライセンス dongle に転送する必要があります。
- USB ライセンス dongle をシロナ再構築サーバー (RCU) に接続し情報を転送します。転送中は取り外さないでください。

表示用の PC とは

- この文書では、表示用の PC という言葉が使用されています。表示用の PC は SIDEXIS ワークステーション (クライアントインストール) を指します。表示用の PC は、3D 撮影と編集のために追加されました。

転送ツール

- "Sirona Control Admin" アプリケーションは、ライセンスデータを USB ライセンス dongle に転送します。
- "Sirona Control Admin" アプリケーションは、SIDEXIS XG ソフトウェアの拡張機能であり、表示用の PC の一部です。
- SIDEXIS SG は、ネットワーク経由でライセンスデータをリモート RCU に転送し、USB ライセンス dongle にインポートします。

7.2.1.1 ライセンスファイルの保存

説明

ライセンスファイルには、選択された視覚化 PC から転送のためにアクセスできる必要があります。

注記

ライセンスファイルの認識

ライセンスファイルは、
「ActivationCodes-Serial number.xml」にインストールされています。

Serial number = 個別の Sirona コードです。

CD-ROM による提供

- CD-ROM を選択した視覚化 PC の CD-ROM ドライブに挿入します。

電子メールによる送付

電子メールの添付ファイルとして受け取ったライセンスファイルは、コピーしておいてください。

- 必要な視覚化 PC の中に電子メールがある場合、そのライセンスファイルをデスクトップにコピーしてください。
- 当該電子メールがターゲット視覚化 PC にない場合、ライセンスファイルを適切な転送メディア (USB スティック、CD-ROM など) にコピーしてください。
- その後、このメディアを視覚化 PC に差し込みます。

7.2.1.2 インストール

インストール

- ✓ USB ライセンス dongle は、RCU にプラグインされています。
- ✓ RCU は作動可能です。

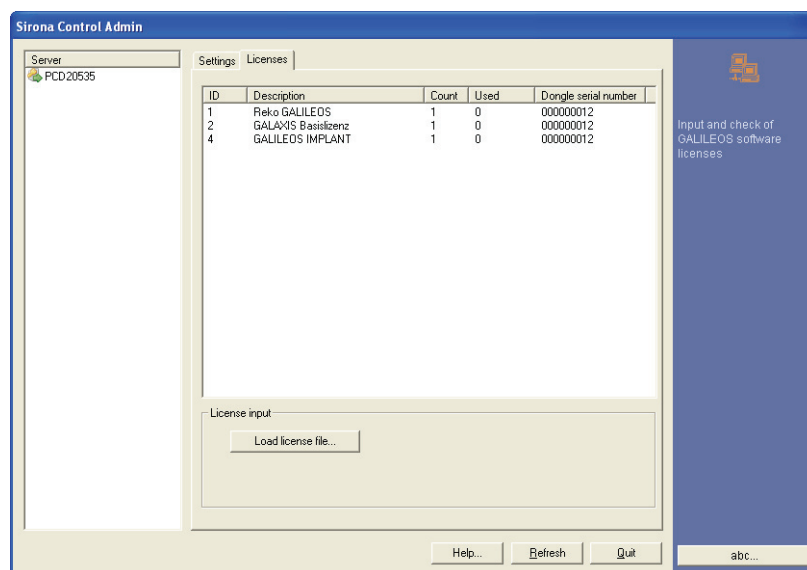
1. "start"/"programs"/"SIDEXIS"/"SIDEXIS Manager" で、"Sirona Control Admin License" アプリケーションを起動します。
⇒ "Sirona Control Admin" アプリケーションが起動します。
2. "Licenses" タブを開きます。
3. "Load license file..." ボタンをクリックします。
⇒ ファイルを開く (Open File) ダイアログボックスが表示されます。
➢ 該当するライセンスファイルを特定します。

ライセンスファイルの検索

- **ライセンスファイルが CD-ROM または他の転送メディアにある場合:** CD-ROM ドライブまたは転送メディアのドライブ名 (英字) に変更します。
- **ライセンスファイルがデスクトップにある場合:** デスクトップに変更します。

ライセンスファイルのロード

1. ライセンスファイルを選択します。
2. "Open" ボタンをクリックします。
⇒ 転送されたライセンスは、"Licenses" タブのライセンスリストに表示されます。



インストール後の手順

- "Sirona Control Admin" アプリケーションを終了します。

CD-ROM によるライセンスファイル

- 選択した表示用の PC の CD-ROM ドライブから CD-ROM を取り出します。

7.2.2 新規ライセンスの購入

システムにライセンスを追加するには、新規ライセンスファイルを生成する必要があります。

KSC が受注すると、既存のライセンスを使用してお客様のプロファイルが開かれます。

新たに購入されたライセンスはお客様のプロファイルに追加され、新規ライセンスファイルが生成されます。

新しいライセンスファイルは、電子メールまたは CD-ROM によってお客様に送られます（ライセンスファイルは、前もって電子メールの添付ファイルとして送信されることがあります）。

お客様は、新しいライセンスファイルをインストールする必要があります。[→ 22]

技術的改良のため仕様を変更することがあります。

© Sirona Dental Systems GmbH 2011
D 3474.031.02.07.22 05.2011

Sprache: japanisch
Ä.-Nr.: 114 222

Printed in Germany
Imprimé en Allemagne

Sirona Dental Systems GmbH

Fabrikstraße 31
64625 Bensheim
Germany
www.sirona.com

発注番号 **61 91 634 D 3474**