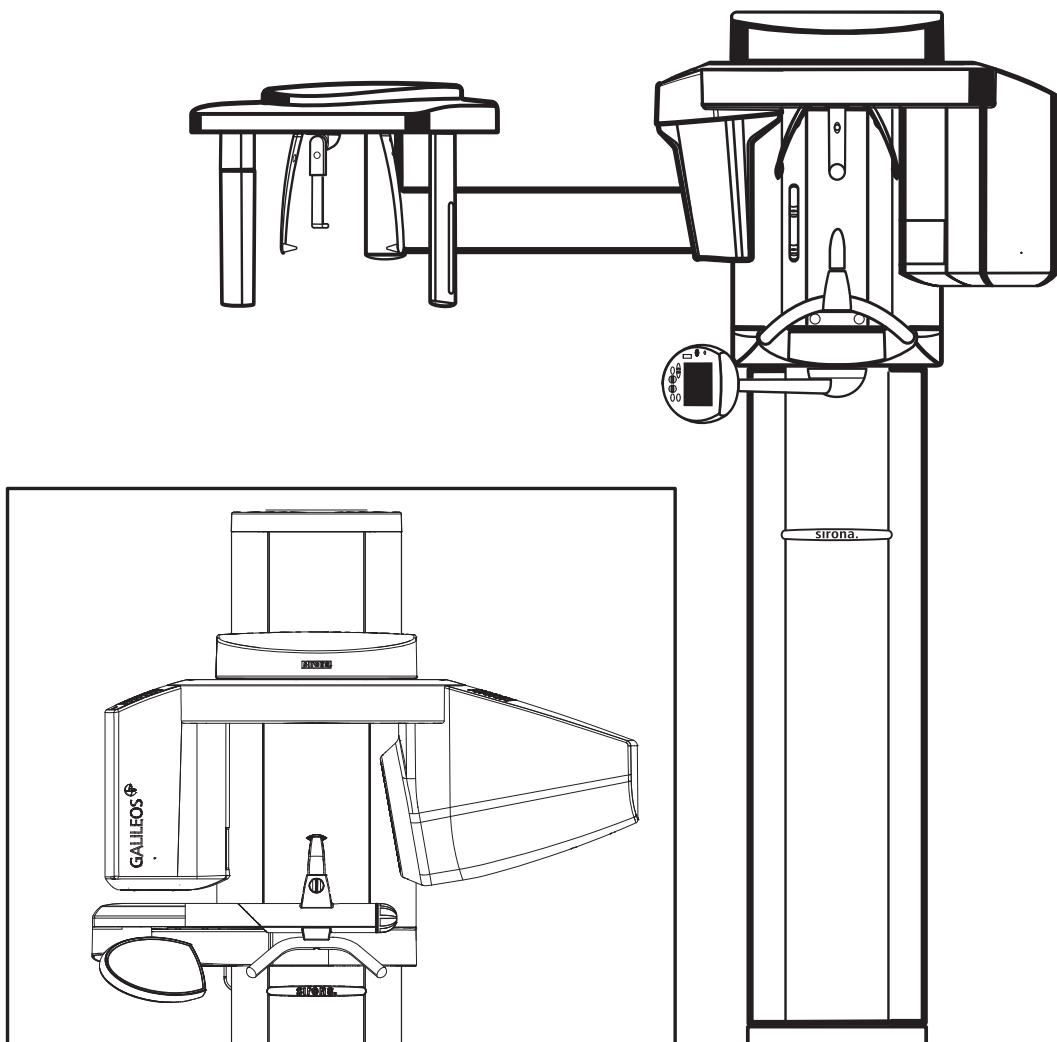


# GALILEOS<sup>®</sup> ORTHOPHOS XG 3D

Software Installation

Deutsch



# Inhaltsverzeichnis

<b>1</b>	<b>Übersicht .....</b>	<b>4</b>
1.1	Lieferumfang .....	4
1.2	Was ist der Sirona Reconstruction Server (RCU)? .....	4
1.3	Was ist ein Visualisierungs-PC? .....	4
<b>2</b>	<b>Netzwerkverbindung.....</b>	<b>6</b>
<b>3</b>	<b>Installation des Sirona Reconstruction Server .....</b>	<b>7</b>
3.1	Zeitzone und Uhrzeit an dem Sirona Reconstruction Server einstellen.....	7
3.2	SIDEXIS XG Client Installation .....	7
3.3	Starten der Sirona Reconstruction Server-CD .....	7
3.4	Auswahl der Installation .....	8
3.5	Installationsassistent .....	10
3.5.1	Beginn der Installation.....	10
3.5.2	Installationsverzeichnis für den "Sirona Control Server" installieren..	10
3.5.3	Konfiguration des "Sirona Control Servers" .....	11
3.5.4	Starten der Installation .....	12
3.5.5	Fertigstellen der Installation .....	12
<b>4</b>	<b>GALILEOS.....</b>	<b>14</b>
4.1	Installation eines Visualisierungs-PCs .....	14
4.1.1	Voraussetzungen .....	14
4.1.2	SIDEXIS XG Client Installation .....	14
4.1.3	Starten der GALILEOS Workstation-CD .....	14
4.1.4	Installation starten .....	15
<b>5</b>	<b>ORTHOPHOS XG 3D .....</b>	<b>17</b>
5.1	Installation eines Visualisierungs-PCs .....	17
5.1.1	Voraussetzungen .....	17
5.1.2	SIDEXIS XG Client Installation .....	17
5.1.3	Starten der ORTHOPHOS XG 3D Workstation-CD .....	17
5.1.4	Installation starten .....	18
<b>6</b>	<b>Installation und Inbetriebnahme des 3D Röntgengerätes .....</b>	<b>20</b>
<b>7</b>	<b>Lizenzierung .....</b>	<b>21</b>

7.1	Auslieferungszustand .....	21
7.2	Verwaltung der Lizenzen .....	21
7.2.1	Lizenzdatei installieren .....	22
7.2.1.1	Lizenzdatei ablegen .....	22
7.2.1.2	Installation .....	22
7.2.2	Kauf neuer Lizenzen .....	23

# 1 Übersicht

## 1.1 Lieferumfang

- GALILEOS
- Das Installationsprogramm der GALILEOS Software befindet sich auf der GALILEOS-CD. Diese CD enthält über die reine GALILEOS Installation hinaus noch andere Werkzeuge, die ebenfalls durch das auf der CD befindliche Auswahlprogramm installiert werden können.
- ORTHOPHOS XG 3D
- Das Installationsprogramm der ORTHOPHOS XG 3D Software befindet sich auf der ORTHOPHOS XG 3D Workstation-CD. Diese CD enthält über die reine GALILEOS Installation hinaus noch andere Werkzeuge, die ebenfalls durch das auf der CD befindliche Auswahlprogramm installiert werden können.
- Das Installationsprogramm der Sirona Reconstruction Server Software befindet sich auf der Sirona Reconstruction Server-CD.

## 1.2 Was ist der Sirona Reconstruction Server (RCU)?

### Erklärung

In diesem Dokument wird öfters der Begriff Sirona Reconstruction Server oder RCU verwendet.

RCU ist die Abkürzung für "Reconstruction Control Unit".

Das 3D-Röntgensystem besteht aus dem 3D-Röntgengerät und des Sirona Reconstruction Server (RCU).

Der Sirona Reconstruction Server (RCU) ist ein speziell für den Betrieb eines 3D-Röntgengerätes eingerichteter PC mit englischsprachigem Betriebssystem und englischer Tastatur.

### Aufgaben

Der Sirona Reconstruction Server (RCU) hat folgende Aufgaben:

- Lizenzverwaltung
- Berechnung des 3D-Volumens aus den einzelnen Bildaufnahmen des 3D-Röntgengerätes.
- Übertragen des 3D-Volumens an die SIDEXIS Datenbank.
- Rescue-Steuerung

### Installation

Für die Aufgaben des Sirona Reconstruction Server (RCU) müssen verschiedene Computerprogramme auf dem Sirona Reconstruction Server (RCU) installiert werden.

Die Beschreibung der Installation des Sirona Reconstruction Server (RCU) ist Teil dieser Unterlage.

## 1.3 Was ist ein Visualisierungs-PC?

### Erklärung

In diesem Dokument wird öfters der Begriff Visualisierungs-PC verwendet.

Der Visualisierungs PC ist eine SIDEXIS Arbeitsstation (Client Installation) , die für das Erstellen und Bearbeiten von 3D-Aufnahmen ergänzt wurde.

### **Aufgaben**

Der Visualisierungs-PC hat folgende Aufgaben:

- Lizenzverwaltung
- Am 3D Röntgengerät eine Röntgenaufnahme anfordern.
- Verwalten der 3D-Volumendaten in der SIDEXIS Datenbank.
- Diagnose, Bearbeiten und Neuberechnen der 3D-Volumendaten mit dem Programm "GALAXIS".

### **Installation**

Für die Aufgaben der Visualisierungs-PCs müssen verschiedene Computerprogramme installiert werden.

Die Beschreibung dieser Installationen ist Teil dieser Unterlage.

## 2 Netzwerkverbindung

Nachdem das Röntgengerät nach der Installationsanleitung aufgestellt wurde, muss das Röntgengerät und der dazugehörige Sirona Reconstruction Server (RCU) mit dem Netzwerk verbunden werden.

### Voraussetzungen

- Die in den Installationsvoraussetzungen beschriebene Voraussetzungen sind erfüllt.
- Das Röntgengerät ist gemäß Installationsanleitung montiert worden.
- Der Installierende hat Administratorenrechte.

### Hardwareverbindung

1. Verbinden Sie das Röntgengerät über den Mediakonverter mit dem SIDEXIS Netzwerk.
2. Verbinden Sie den Sirona Reconstruction Server (RCU) mit dem SIDEXIS Netzwerk.

### Rechtevergabe

- Vergeben Sie im Netzwerk die nötigen Rechte für die zukünftigen Anwender des Systems.

## 3 Installation des Sirona Reconstruction Server

### 3.1 Zeitzone und Uhrzeit an dem Sirona Reconstruction Server einstellen

#### Einstellungen

- ✓ Der Sirona Reconstruction Server ist ausgepackt und die nötigen Verbindungen (Tastatur, Maus, Bildschirm und Netzwerk) sind hergestellt.
- ✓ Das mitgelieferte Dongle ist in einem freien USB-Steckplatz platziert worden.
- 1. Schalten Sie den Sirona Reconstruction Server ein.
- 2. Stellen Sie an dem Sirona Reconstruction Server die richtige Zeitzone und die Uhrzeit ein.

### 3.2 SIDEXIS XG Client Installation

#### Erklärung

Vor der eigentlichen Installation muss eine SIDEXS XG Client Installation auf dem Sirona Reconstruction Server und den Visualisierungs-PCs durchgeführt werden.

#### Voraussetzung

- Es besteht schon ein SIDEXIS Netzwerk mit installiertem SIDEXIS Datenbankserver und einer SIDEXIS XG Master-Station (siehe SIDEXIS Installationsanleitung).

#### VORSICHT

##### Mögliche Betriebsstörungen

Der SIDEXIS Datenbankserver und die SIDEXIS XG Master-Station darf **nicht** auf der RCU installiert werden!

#### Installation

Die SIDEXIS XG Client Installation ist in der SIDEXIS Installationsanleitung beschrieben.

### 3.3 Starten der Sirona Reconstruction Server-CD

#### Wichtige Hinweise

Vor der Installation ist Folgendes zu beachten:

- Es dürfen nicht mehrere User angemeldet sein.
- Der User, der die Installation vornimmt, muss Administratorenrechte besitzen.
- Alle sonstige laufende Programme sind zu schließen.

#### Starten der Installation

Die Sirona Reconstruction Server-CD startet nach dem Einlegen normalerweise automatisch. Sollte dies nicht der Fall sein, so lässt sich das Setup durch Ausführen der Datei Autorun.exe im Hauptverzeichnis der CD starten.



### Installationssprache

Das Installationsprogramm überprüft die Sprachversion des installierten Betriebssystems und schaltet automatisch auf eine der möglichen Installationssprachen um. Dies muss nicht die Sprache sein, in der die SIDEXIS Software installiert werden soll.

Ist die Sprachversion des Betriebssystems nicht als Installationssprache vorhanden, wird die englische Installationssprache verwendet. Diese kann man durch Klicken auf die jeweilige Sprache in der unteren Leiste auf dem Startbildschirm umstellen.

### Sirona Reconstruction Server

Der Sirona Reconstruction Server wird mit englischsprachigem Betriebssystem ausgeliefert.

Beschrieben wird hier die Installation nach dem Umstellen auf die aktuelle Landessprache.

## 3.4 Auswahl der Installation

### Auswahl

- Klicken Sie auf die Schaltfläche *"Sirona Reconstruction Server"*.
- ☞ Der Dialog zur Installation des Sirona Reconstruction Server öffnet sich.





## Start

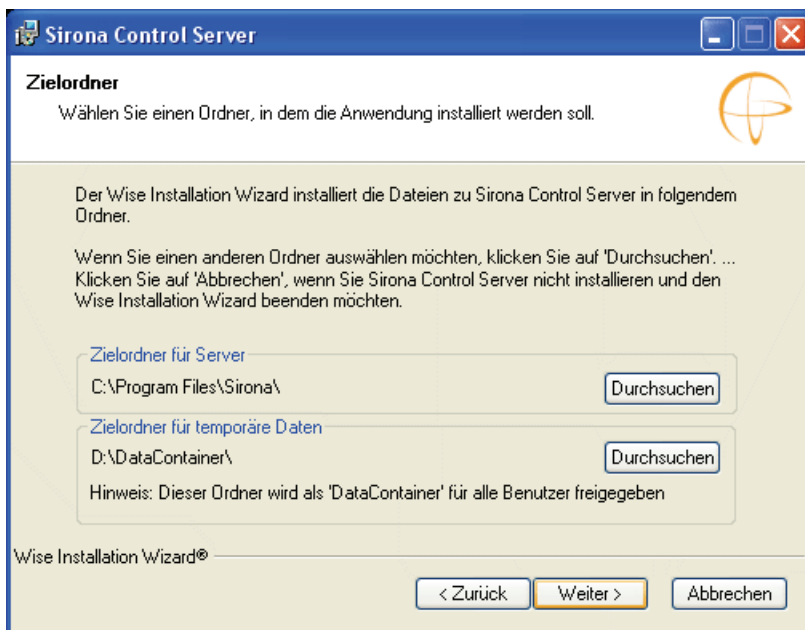
- Klicken Sie die Schaltfläche *"Weiter"* an.
- ☞ Sollte das .Net Framework 3.5 noch nicht installiert sein werden Sie jetzt aufgefordert es zu installieren. Folgen Sie dazu den Installationsanweisungen auf dem Bildschirm.  
Evtl. werden Sie nach der Framework-Installation aufgefordert das System neu zu starten. Starten Sie nach dem Neustart des Rechners die Installation erneut.
- ☞ Es öffnet sich der Installationsassistent für den *"Sirona Control Server"*.



## 3.5 Installationsassistent

### 3.5.1 Beginn der Installation

- Klicken Sie die Schaltfläche *"Weiter"* an.
- ☞ Es öffnet sich ein Dialog zum Festlegen der Installationsverzeichnisse.



### 3.5.2 Installationsverzeichnis für den "Sirona Control Server" installieren

1. Wählen Sie das Zielverzeichnis für den Programmpfad.

#### ACHTUNG

Die Zielverzeichnisse des Programms "Sirona Reconstruction Server" ist systemseitig fest eingestellt.

2. Wählen Sie das Zielverzeichnis für die temporären Daten.

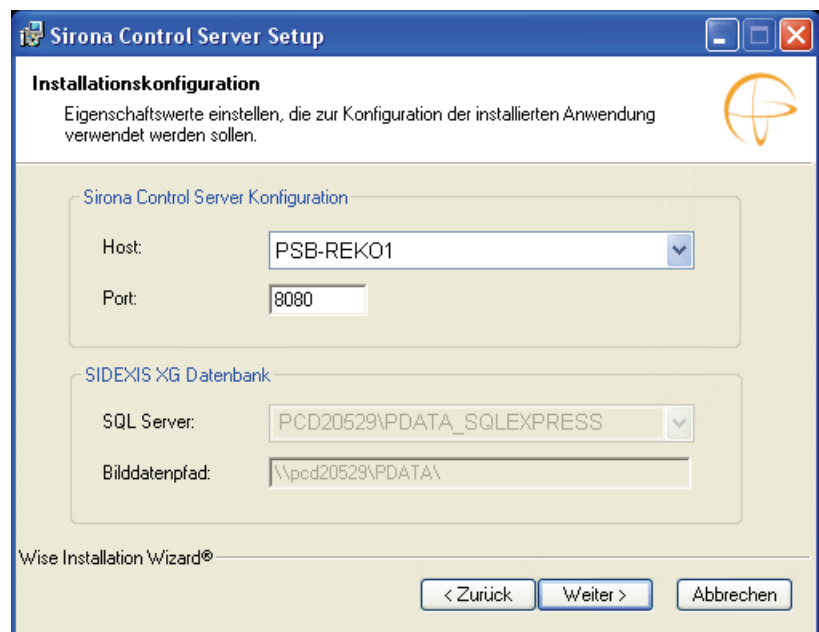
#### ⚠ VORSICHT

##### Fehlender Speicherplatz

Das temporäre Verzeichnis nicht auf Laufwerk C: installieren.

Sirona liefert die RCU mit einem ausreichend dimensionierten Laufwerk D: aus. Dieses Laufwerk sollte für das temporäre Verzeichnis gewählt werden.

3. Klicken Sie die Schaltfläche *"Weiter"* an.
- ☞ Es öffnet sich ein Dialog zur Konfiguration des *"Sirona Control Server"*.



### 3.5.3 Konfiguration des "Sirona Control Servers"

1. Wählen Sie einen Installationsrechner aus (Reco Server).
2. Vergeben Sie eine Port-Nummer.

#### ACHTUNG

In den meisten Fällen kann die voreingestellte Port-Nummer beibehalten werden.

3. Kontrollieren Sie die Zielverzeichnisse für den SQL-Server und der Bildablage.
  4. Klicken Sie die Schaltfläche "Weiter" an.
- ☞ Es öffnet sich ein Dialog zum Start der Installation.



#### 3.5.4 Starten der Installation

- Klicken Sie die Schaltfläche *"Weiter"* an.
- ↪ Die Installation beginnt.
- ↪ Es öffnet sich ein Dialog zum Fertigstellen der Installation.



#### 3.5.5 Fertigstellen der Installation

- Klicken Sie die Schaltfläche *"Fertigstellen"* an.
- ↪ Nach der erfolgreichen Installation des Sirona Control Servers wird jetzt automatisch das Programm *"Sirona Reconstruction Server"* installiert.

- ↪ Das Installationsprogramm springt wieder auf die Startseite zurück.
- ↪ Die Installation ist beendet.

## 4 GALILEOS

### 4.1 Installation eines Visualisierungs-PCs

#### 4.1.1 Voraussetzungen

**Voraussetzungen**

- Der Sirona Reconstruction Server muss betriebsbereit installiert worden sein.

#### 4.1.2 SIDEXIS XG Client Installation

**Erklärung**

Vor der eigentlichen Installation muss eine SIDEXIS XG Client Installation auf dem Sirona Reconstruction Server und den Visualisierungs PCs durchgeführt werden.

**Voraussetzung**

- Es besteht schon ein SIDEXIS Netzwerk mit installiertem SIDEXIS Datenbankserver und einer SIDEXIS XG Master-Station (siehe SIDEXIS Installationsanleitung).

**Installation**

Die SIDEXIS XG Client Installation ist in der SIDEXIS Installationsanleitung beschrieben.

#### 4.1.3 Starten der GALILEOS Workstation-CD

**Wichtige Hinweise**

Vor der Installation ist Folgendes zu beachten:

- Es dürfen nicht mehrere User angemeldet sein.
- Der User, der die Installation vornimmt, muss Administratorenrechte besitzen.
- Alle sonstige laufende Programme sind zu schließen.

**Starten der Installation**

Die GALILEOS-CD startet nach dem Einlegen normalerweise automatisch. Sollte dies nicht der Fall sein, so lässt sich das Setup durch Ausführen der Datei Autorun.exe im Hauptverzeichnis der CD starten.



### Installationssprache

Das Installationsprogramm überprüft die Sprachversion des installierten Betriebssystems und schaltet automatisch auf eine der möglichen Installationssprachen um. Dies muss nicht die Sprache sein, in der die SIDEXIS Software installiert werden soll.

Ist die Sprachversion des Betriebssystems nicht als Installationssprache vorhanden, wird die englische Installationssprache verwendet. Diese kann man durch Klicken auf die jeweilige Sprache in der unteren Leiste auf dem Startbildschirm umstellen.

### 4.1.4 Installation starten

#### Auswahl

1. Klicken Sie auf die Schaltfläche "GALILEOS Arbeitsstation".  
☞ Der Dialog zur Installation eines Visualisierungs-PC öffnet sich.



2. Wählen Sie das Zielverzeichnis für den Programmpfad.

**Start**

- Klicken Sie die Schaltfläche *"Weiter"* an.
- Sollte das .Net Framework 3.5 noch nicht installiert sein werden Sie jetzt aufgefordert es zu installieren. Folgen Sie dazu den Installationsanweisungen auf dem Bildschirm. Evtl. werden Sie nach der Framework-Installation aufgefordert das System neu zu starten. Starten Sie nach dem Neustart des Rechners die GALILEOS-Installation erneut.
- Es startet die Installation für einen Visualisierungs-PC.
- Nach erfolgreicher Installation springt das Installationsprogramm wieder zur Startseite zurück.
- Die Installation der Arbeitsstation ist beendet.



## 5 ORTHOPHOS XG 3D

### 5.1 Installation eines Visualisierungs-PCs

#### 5.1.1 Voraussetzungen

##### Voraussetzungen

- Der Sirona Reconstruction Server muss betriebsbereit installiert worden sein.

#### 5.1.2 SIDEXIS XG Client Installation

##### Erklärung

Vor der eigentlichen Installation muss eine SIDEXIS XG Client Installation auf dem Sirona Reconstruction Server und den Visualisierungs PCs durchgeführt werden.

##### Voraussetzung

- Es besteht schon ein SIDEXIS Netzwerk mit installiertem SIDEXIS Datenbankserver und einer SIDEXIS XG Master-Station (siehe SIDEXIS Installationsanleitung).

##### Installation

Die SIDEXIS XG Client Installation ist in der SIDEXIS Installationsanleitung beschrieben.

#### 5.1.3 Starten der ORTHOPHOS XG 3D Workstation-CD

##### Wichtige Hinweise

Vor der Installation ist Folgendes zu beachten:

- Es dürfen nicht mehrere User angemeldet sein.
- Der User, der die Installation vornimmt, muss Administratorenrechte besitzen.
- Alle sonstige laufende Programme sind zu schließen.

##### Starten der Installation

Die Workstation-CD startet nach dem Einlegen normalerweise automatisch. Sollte dies nicht der Fall sein, so lässt sich das Setup durch Ausführen der Datei Autorun.exe im Hauptverzeichnis der CD starten.



### Installationssprache

Das Installationsprogramm überprüft die Sprachversion des installierten Betriebssystems und schaltet automatisch auf eine der möglichen Installationssprachen um. Dies muss nicht die Sprache sein, in der die SIDEXIS Software installiert werden soll.

Ist die Sprachversion des Betriebssystems nicht als Installationssprache vorhanden, wird die englische Installationssprache verwendet. Diese kann man durch Klicken auf die jeweilige Sprache in der unteren Leiste auf dem Startbildschirm umstellen.

## 5.1.4 Installation starten

### Auswahl

- Klicken Sie auf die Schaltfläche „XG3D Arbeitsstation“.
- Der Dialog zur Installation eines Visualisierungs-PC öffnet sich.



## Start

- Klicken Sie die Schaltfläche *"Weiter"* an.
- ☞ Sollte das .Net Framework 3.5 noch nicht installiert sein werden Sie jetzt aufgefordert es zu installieren. Folgen Sie dazu den Installationsanweisungen auf dem Bildschirm.  
Evtl. werden Sie nach der Framework-Installation aufgefordert das System neu zu starten. Starten Sie nach dem Neustart des Rechners die Installation erneut.
- ☞ Es startet die Installation für einen Visualisierungs-PC.
- ☞ Nach erfolgreicher Installation springt das Installationsprogramm wieder zur Startseite zurück.
- ☞ Die Installation der Arbeitsstation ist beendet.

## 6 Installation und Inbetriebnahme des 3D Röntgengerätes

### Erklärung

Nachdem die nötigen Software-Komponenten installiert wurden, muss das 3D Röntgengerät mit dem Programm *"Konfiguration der Röntgenkomponenten"* über einem Visualisierungs-PC angemeldet werden.

### Voraussetzungen

Der Sirona Reconstruction Server (RCU) und das 3D Röntgengerät sind betriebsbereit.

### Installation

Die Bedienung des Programms *"Konfiguration der Röntgenkomponenten"* wird in der SIDEXIS Installationsanleitung beschrieben.

Es wird empfohlen den Bootservice zu verwenden.

Das 3D Röntgengerät wird mit folgendem Logo im Programm *"Konfiguration der Röntgenkomponenten"* dargestellt:



### Auslieferungszustand

Die IP-Adresse des 3D Röntgengerätes lautet: *192.168.15.240*.

## 7 Lizenzierung

### 7.1 Auslieferungszustand

#### Lizenzen

Bei Auslieferung eines 3D-Röntgensystems werden folgende (beschränkte) Lizenzen auf dem Dongle mitgeliefert:

- 1x Rekonstruktionssoftware (Reco Server)
- 2x GALAXIS Vollversion (3D-Visualisierung)
- 1x GALILEOS Implant (3D-Implantatsplanung)

#### ACHTUNG

##### Keine Lizenz ohne Dongle

Der Dongle muss ab der ersten Inbetriebnahme an einem USB-Anschluss an der RCU (Reconstruction Control Unit) stecken.

#### Dongle

Der Dongle ist ein kleiner Rechner von der Größe eines USB-Speicher-Sticks.

Er wird über USB mit der RCU verbunden und stellt den Sammelbehälter der Lizenzen dar.

Diese Lizenzen werden bei Benutzung verbraucht (fließende Lizenz).

#### Beschränkungen

Die GALAXIS Vollversion, GALILEOS Implant und die Benutzung des Reco Servers sind auf eine Anzahl von 200 Aufrufen beschränkt.

Die Nutzung der Ausschnittsvergrößerung ist auf 20 Aufrufe limitiert.

#### Aufhebung der Beschränkungen

Wenn das Gerät justiert und eingerichtet ist wird der Techniker ein Übernahmeprotokoll ausfüllen und dieses zusammen mit den Daten des Endkunden versehen an das Kunden Service Center (KSC) bei Sirona senden.

Dort wird dann eine individuelle Lizenz erstellt.

Diese Lizenz liegt nur als Datenfile vor und wird als der Initiale Lizenzfile bezeichnet.

Dieser Lizenzfile wird dann, entweder per Email oder auf CD gebrannt, an den Endkunden gesendet.

### 7.2 Verwaltung der Lizenzen

Für die Lizenzverwaltung ist der Lizenzserver, der auf dem Sirona Reconstruction Server (RCU) installiert wurde, zuständig.

Der Lizenzserver kann über den Sirona Control Admin PlugIn, von einem Visualisierungs-PC aus, gesteuert werden.

## 7.2.1 Lizenzdatei installieren

### Erklärung

Die erhaltene Lizenzdatei enthält Lizenzinformationen.

- Diese müssen auf das USB-Lizenzdongle übertragen werden.
- Das USB-Lizenzdongle steckt an dem Sirona Reconstruction Server (RCU) und muss sich auch während der Übertragung dort befinden.

### Was ist ein Visualisierungs PC?

- In diesem Dokument wird öfters der Begriff Visualisierungs PC verwendet. Der Visualisierungs PC ist eine SIDEXIS Arbeitsstation (Client Installation), die für das Erstellen und Bearbeiten von 3D-Aufnahmen ergänzt wurde.
- Mit der Anwendung "*Sirona Control Admin*" werden die Lizenzinformationen auf das USB-Lizenzdongle übertragen.
- Die Anwendung "*Sirona Control Admin*" ist eine Funktionserweiterung der SIDEXIS XG Software und ist Bestandteil eines Visualisierungs-PCs.
- Die Lizenzinformationen werden von SIDEXIS XG via Netzwerk an die entfernte RCU übertragen und dort in den USB-Lizenzdongle eingespielt.

### Übertragungswerkzeug

### 7.2.1.1 Lizenzdatei ablegen

### Erklärung

Die Lizenzdatei muss zur Übertragung, von dem gewählten Visualisierungs-PC aus, erreichbar sein.

#### ACHTUNG

##### Erkennung der Lizenzdatei

Die Lizenzdatei erkennt man anhand der Bezeichnung „ActivationCodes-*Seriennummer*.xml“.

*Seriennummer* = individueller Code von Sirona.

### Lieferung via CD-Rom

- Legen Sie die CD-ROM in das CD-ROM Laufwerk des gewählten Visualisierungs-PCs.

### Lieferung via Email

Haben Sie die Lizenzdatei als Anhang einer Email bekommen, muss dieser Anhang heraus kopiert werden.

- Befindet sich die Email auf dem gewünschten Visualisierungs-PC, kopieren Sie die Lizenzdatei auf die Desktop-Oberfläche.
- Befindet sich die Email **nicht** auf dem gewünschten Visualisierungs-PC, kopieren Sie die Lizenzdatei auf ein geeignetes Wechselmedium (USB-Stick, CD-ROM, etc).
- Legen bzw. stecken Sie dann dieses Medium in den Visualisierungs-PC.

### 7.2.1.2 Installation

### Installation

- ✓ Das USB-Lizenzdongle steckt an der RCU.
- ✓ Die RCU ist betriebsbereit.

1. Starten Sie über "Start" "Programme" "SIDEXIS" "SIDEXIS Manager" die Anwendung "Sirona Control Admin License".  
↳ Die Anwendung "Sirona Control Admin" öffnet sich.

2. Öffnen Sie die Registerkarte "Lizenzen".
3. Betätigen Sie die Schaltfläche "Lizenzdatei laden...".  
↳ Ein Datei-Öffnungsdialog erscheint.

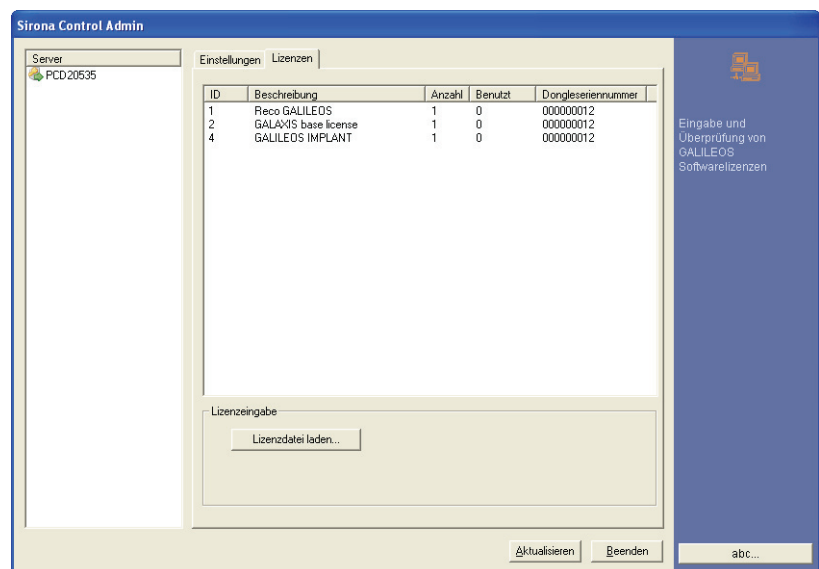
#### Lizenzdatei finden

- Navigieren Sie zur betreffenden Lizenzdatei.

- **Lizenzdatei auf CD-ROM oder anderes Wechselmedium:** Wechseln Sie auf den Laufwerksbuchstaben des CD-ROM Laufwerkes bzw. des Wechselmediums.
- **Lizenzdatei auf der Desktop-Oberfläche:** Wechseln Sie auf die Desktopoberfläche.

#### Lizenzdatei laden

1. Markieren Sie die Lizenzdatei.
2. Betätigen Sie die Schaltfläche "Öffnen".  
↳ Nach erfolgter Übertragung erscheinen die Lizenzen in der Lizenzliste der Registerkarte "Lizenzen".



#### Nach der Installation

- Schließen Sie die Anwendung "Sirona Control Admin".

#### Lizenzdatei via CD-ROM

- Entnehmen Sie die CD-ROM aus dem CD-ROM Laufwerks des Visualisierungs-PCs.

## 7.2.2 Kauf neuer Lizenzen

Um Lizenzen nachträglich in das System zu bekommen, muss ein neuer Lizenzfile erzeugt werden.

Nachdem eine Bestellung im KSC eingegangen ist, wird das Kundenprofil mit dem bisherigen Lizenzen aufgerufen.

Die neu erworbenen Lizenzen werden im Kundenprofil ergänzt und ein neuer Lizenzfile wird erzeugt.

Dieser neue Lizenzfile wird dem Kunden auf CD-ROM per Post zugesandt (Auf Kundenwunsch wird der Lizenzfile als E-mail Anhang vorab zugesandt.).

Dieser neue Lizenzfile muss dann beim Kunden installiert werden. [ → 22]





---

Änderungen im Zuge technischer Weiterentwicklung vorbehalten.

© Sirona Dental Systems GmbH 2011  
D 3437.031.02.07.01 05.2011

Sprache: deutsch  
Ä.-Nr.: 114 222

Printed in Germany  
Imprimé en Allemagne

---

**Sirona Dental Systems GmbH**

Fabrikstraße 31  
64625 Bensheim  
Germany  
[www.sirona.com](http://www.sirona.com)

Bestell-Nr. **61 42 371 D 3437**