

GALILEOS[®] ORTHOPHOS XG 3D

Installation logicielle

Français

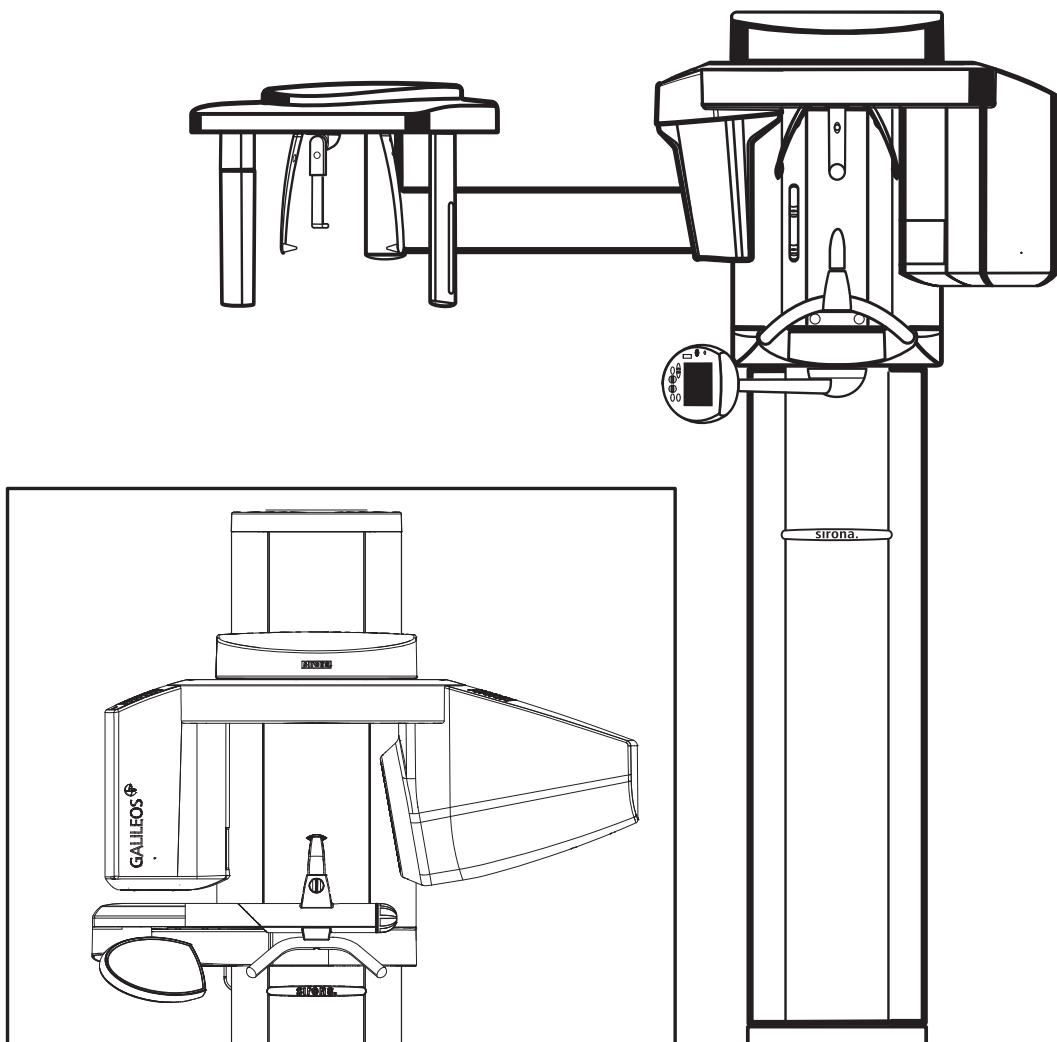


Table des matières

1	Vue d'ensemble.....	4
1.1	Etendue de la livraison.....	4
1.2	Qu'est-ce que le Sirona Reconstruction Server (RCU) ?	4
1.3	Qu'est-ce qu'un PC de visualisation ?	4
2	Connexion au réseau	6
3	Installation du Sirona Reconstruction Server	7
3.1	Régler le fuseau horaire et l'heure sur le Sirona Reconstruction Server	7
3.2	Installation client SIDEXIS XG	7
3.3	Démarrage du CD Sirona Reconstruction Server	7
3.4	Choix de l'installation.....	8
3.5	Assistant d'installation	10
3.5.1	Début de l'installation	10
3.5.2	Répertoire d'installation du "Sirona Control Server"	10
3.5.3	Configuration du "Sirona Control Server".....	11
3.5.4	Démarrage de l'installation.....	12
3.5.5	Achèvement de l'installation.....	12
4	GALILEOS.....	14
4.1	Installation d'un PC de visualisation.....	14
4.1.1	Conditions à remplir	14
4.1.2	Installation client SIDEXIS XG	14
4.1.3	Démarrage du CD GALILEOS Poste de travail	14
4.1.4	Démarrer l'installation	15
5	ORTHOPHOS XG 3D	17
5.1	Installation d'un PC de visualisation.....	17
5.1.1	Conditions à remplir	17
5.1.2	Installation client SIDEXIS XG	17
5.1.3	Démarrage du CD ORTHOPHOS XG 3D Poste de travail	17
5.1.4	Démarrer l'installation	18
6	Installation et mise en service de l'appareil de radiographie 3D	20
7	Licences	21

7.1	Etat à la livraison	21
7.2	Gestion des licences	21
7.2.1	Installer le fichier de licence	22
7.2.1.1	Stocker le fichier de licence	22
7.2.1.2	Installation	22
7.2.2	Achat de nouvelle licences.....	23

1 Vue d'ensemble

1.1 Etendue de la livraison

- GALILEOS
- Le programme d'installation du logiciel GALILEOS se trouve sur le CD GALILEOS. Ce CD contient non seulement l'installation GALILEOS proprement dite, mais aussi d'autres outils qui peuvent également être installés via le programme de sélection qui se trouve sur le CD.
- ORTHOPHOS XG 3D
- Le programme d'installation du logiciel ORTHOPHOS XG 3D se trouve sur le CD ORTHOPHOS XG 3D Poste de travail. Ce CD contient non seulement l'installation GALILEOS proprement dite, mais aussi d'autres outils qui peuvent également être installés via le programme de sélection qui se trouve sur le CD.
- Le programme d'installation du logiciel Sirona Reconstruction Server se trouve sur le CD Sirona Reconstruction Server.

1.2 Qu'est-ce que le Sirona Reconstruction Server (RCU) ?

Explication

Le terme Sirona Reconstruction Server ou RCU est fréquemment utilisé dans le présent document.

RCU est l'abréviation de "Reconstruction Control Unit".

Le système de radiographie 3D se compose de l'appareil de radiographie 3D et du Sirona Reconstruction Server (RCU).

Le Sirona Reconstruction Server (RCU) est un ordinateur spécialement configuré pour l'exploitation d'un appareil de radiographie 3D avec système d'exploitation en anglais et clavier anglais.

Tâches

Le Sirona Reconstruction Server (RCU) assure les tâches suivantes :

- Gestion des licences
- Calcul de volumes 3D à partir des différentes images réalisées avec l'appareil de radiographie 3D.
- Transfert du volume 3D à la base de données SIDEXIS.
- Commande Rescue

Installation

Divers programmes informatiques doivent être installés sur le Sirona Reconstruction Server (RCU) pour lui permettre d'exécuter les tâches qui lui sont assignées.

L'installation du Sirona Reconstruction Server (RCU) est décrite dans le présent document.

1.3 Qu'est-ce qu'un PC de visualisation ?

Explication

Le terme PC de visualisation est fréquemment utilisé dans le présent document.

Le PC de visualisation est une station de travail SIDEXIS (installation client) qui a été complétée pour la création et le traitement de clichés 3D.

Tâches

Les tâches du PC de visualisation sont les suivantes :

- Gestion des licences
- Requête pour radiographie de l'appareil de radiographie 3D.
- Gestion des données de volume 3D dans la base de données SIDEXIS.
- Diagnostic, traitement et nouveau calcul des données de volume 3D avec le programme "GALAXIS".

Installation

Divers programmes informatiques doivent être installés pour permettre au PC de visualisation d'exécuter les tâches qui lui sont assignées.

La description de ces installations fait partie intégrante du présent document.

2 Connexion au réseau

Après l'installation de l'appareil de radiographie conformément aux instructions de montage, l'appareil et le Sirona Reconstruction Server (RCU) correspondant doivent être raccordés au réseau.

Conditions nécessaires

- Les conditions décrites dans les Conditions d'installation sont remplies.
- L'appareil de radiographie a été monté conformément aux instructions de montage.
- La personne chargée de l'installation dispose de droits d'administrateur.

Connexion matérielle

1. Raccordez l'appareil de radiographie au réseau SIDEXIS par le biais du convertisseur de média.
2. Raccordez le Sirona Reconstruction Server (RCU) au réseau SIDEXIS.

Attribution de droits

- Attribuez les droits nécessaires pour les futurs utilisateurs du système au sein du réseau.

3 Installation du Sirona Reconstruction Server

3.1 Régler le fuseau horaire et l'heure sur le Sirona Reconstruction Server

Réglages

- ✓ Le Sirona Reconstruction Server est déballé, et les connexions nécessaires (clavier, souris, écran et réseau) ont été réalisées.
 - ✓ La clé électronique fournie est branchée sur un emplacement USB libre.
1. Mettre en marche le Sirona Reconstruction Server.
 2. Régler le bon fuseau horaire et l'heure sur le Sirona Reconstruction Server.

3.2 Installation client SIDEXIS XG

Explication

Avant l'installation proprement dite, il est nécessaire de procéder à une installation client SIDEXIS XG sur le Sirona Reconstruction Server et le PC de visualisation.

Condition nécessaire

- Il existe déjà un réseau SIDEXIS avec serveur de base de données SIDEXIS installé et une station maître SIDEXIS XG (voir instructions d'installation SIDEXIS).



ATTENTION

Dysfonctionnements possibles

Le serveur de base de données SIDEXIS et la station maître SIDEXIS XG ne doivent **pas** être installés sur la RCU !

Installation

L'installation Client SIDEXIS XG est décrite dans les instructions d'installation SIDEXIS.

3.3 Démarrage du CD Sirona Reconstruction Server

Remarques importantes

Observez les points suivants avant de procéder à l'installation :

- La connexion de plusieurs utilisateurs n'est pas admise.
- L'utilisateur qui effectue l'installation doit disposer des droits d'administrateur.
- Tous les programmes en cours d'exécution doivent être fermés.

Démarrage de l'installation

Le CD Sirona Reconstruction Server démarre normalement de manière automatique dès qu'il a été inséré. Si ce n'est pas le cas, il est possible de lancer le setup en exécutant le fichier Autorun.exe dans le répertoire principal du CD.



Langue d'installation

Le programme d'installation vérifie la version linguistique du système d'exploitation installé et commute automatiquement sur l'une des langues d'installation possibles. Ce n'est pas nécessairement la langue dans laquelle le logiciel SIDEXIS doit être installé.

Si la version linguistique du système d'exploitation n'est pas disponible comme langue d'installation, c'est l'anglais qui sera utilisé pour l'installation. Il est possible de changer de langue en cliquant sur la langue voulue dans la barre inférieure de l'écran de démarrage.

Sirona Reconstruction Server

Le Sirona Reconstruction Server est livré avec un système d'exploitation en anglais.

Le présent guide décrit l'installation après le passage à la langue nationale actuelle.

3.4 Choix de l'installation

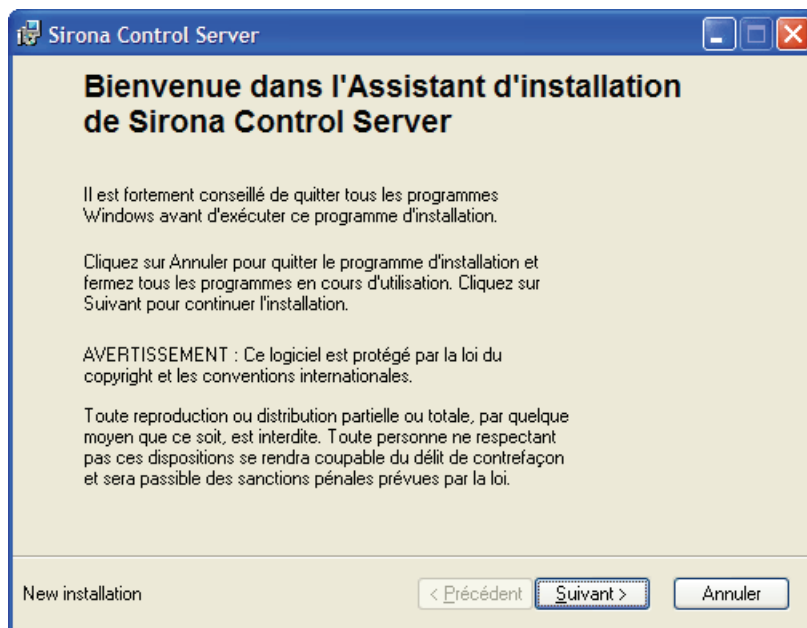
Sélection

- Cliquez sur le bouton "Sirona Reconstruction Server".
- ☞ La boîte de dialogue pour l'installation du Sirona Reconstruction Server s'ouvre.



Démarrage

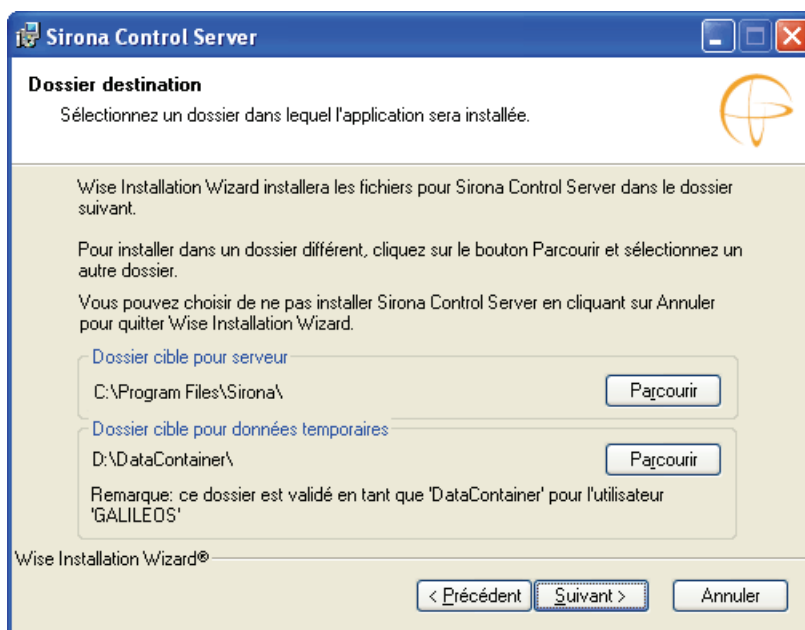
- Cliquez sur le bouton *"Suite"*.
- Si .Net Framework 3.5 n'est pas encore installé, le système vous demande de l'installer maintenant. Suivez pour ce faire les instructions d'installation à l'écran.
Le cas échéant, vous devrez redémarrer le système après avoir installé Framework. Après un redémarrage de l'ordinateur, recommencez l'installation.
- L'assistant d'installation pour le "Sirona Control Server" s'ouvre.



3.5 Assistant d'installation

3.5.1 Début de l'installation

- Cliquez sur le bouton *"Suivant"*.
- ☞ Une boîte de dialogue s'affiche, permettant de définir les répertoires d'installation.



3.5.2 Répertoire d'installation du "Sirona Control Server"

1. Sélectionnez le répertoire cible pour le chemin d'accès au programme.

AVIS

Les répertoires cible du programme "Sirona Reconstruction Server" sont réglés à demeure par le système.

2. Sélectionnez le répertoire cible pour les données temporaires.

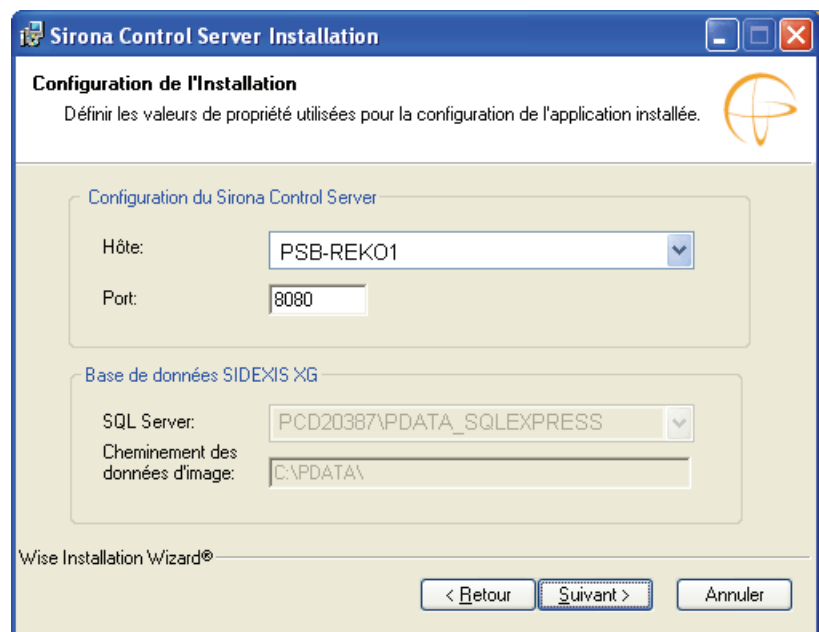
⚠ ATTENTION

Capacité mémoire insuffisante

Ne pas installer le répertoire temporaire sur le lecteur C: .

Sirona fournit la RCU avec un lecteur D: présentant une capacité suffisante . Il convient de choisir ce lecteur pour le répertoire temporaire.

3. Cliquez sur le bouton *"Suivant"*.
- ☞ Une boîte de dialogue s'affiche, permettant de configurer le "Sirona Control Server".



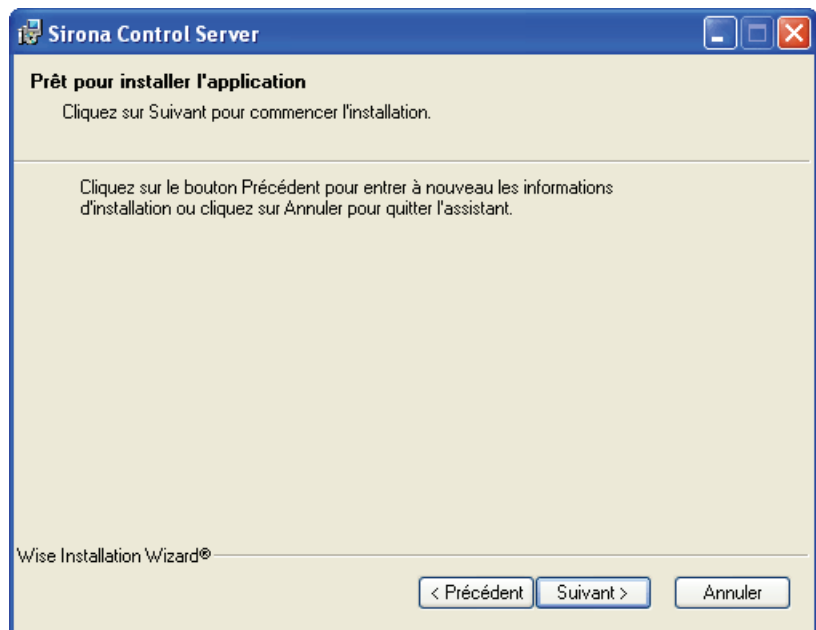
3.5.3 Configuration du "Sirona Control Server"

1. Sélectionnez un ordinateur d'installation (Reco Server).
2. Attribuez un numéro de port.

AVIS

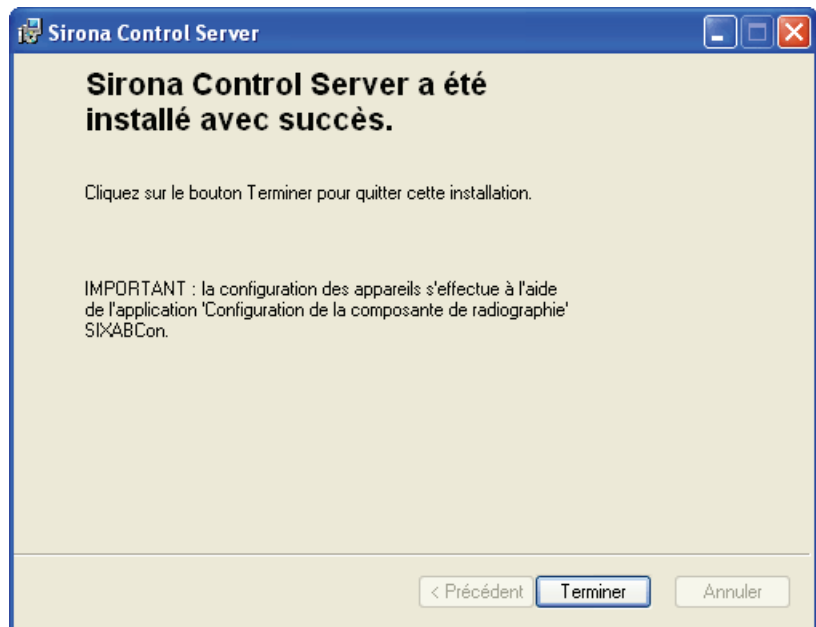
Dans le plupart des cas, il est possible de conserver le numéro de port par défaut.

3. Contrôlez les répertoires cibles pour le serveur SQL et le stockage des images.
 4. Cliquez sur le bouton "Suivant".
- Une boîte de dialogue s'affiche, permettant de démarrer l'installation.



3.5.4 Démarrage de l'installation

- Cliquez sur le bouton *"Suivant"*.
- ↳ L'installation commence.
- ↳ Une boîte de dialogue s'affiche, permettant de terminer l'installation.



3.5.5 Achèvement de l'installation

- Cliquez sur le bouton *"Terminer"*.
- ↳ Une fois que le Sirona Control Server a été installé avec succès, l'installation du programme "Sirona Reconstruction Server" démarre automatiquement.

- ↪ Le programme d'installation retourne à la page de démarrage.
- ↪ L'installation est terminée.

4 GALILEOS

4.1 Installation d'un PC de visualisation

4.1.1 Conditions à remplir

Conditions nécessaires

- Le Sirona Reconstruction Server doit être installé et prêt à fonctionner.

4.1.2 Installation client SIDEXIS XG

Explication

Avant l'installation proprement dite, il est nécessaire de procéder à une installation client SIDEXIS XG sur le Sirona Reconstruction Server et le PC de visualisation.

Condition nécessaire

- Il existe déjà un réseau SIDEXIS avec serveur de base de données SIDEXIS installé et une station maître SIDEXIS XG (voir instructions d'installation SIDEXIS).

Installation

L'installation Client SIDEXIS XG est décrite dans les instructions d'installation SIDEXIS.

4.1.3 Démarrage du CD GALILEOS Poste de travail

Remarques importantes

Observez les points suivants avant de procéder à l'installation :

- La connexion de plusieurs utilisateurs n'est pas admissible.
- L'utilisateur qui effectue l'installation doit disposer des droits d'administrateur.
- Tous les programmes en cours d'exécution doivent être fermés.

Démarrage de l'installation

Le CD GALILEOS démarre normalement de manière automatique dès qu'il a été inséré. Si ce n'est pas le cas, il est possible de lancer le setup en exécutant le fichier Autorun.exe dans le répertoire principal du CD.



Langue d'installation

Le programme d'installation vérifie la version linguistique du système d'exploitation installé et commute automatiquement sur l'une des langues d'installation possibles. Ce n'est pas nécessairement la langue dans laquelle le logiciel SIDEXIS doit être installé.

Si la version linguistique du système d'exploitation n'est pas disponible comme langue d'installation, c'est l'anglais qui sera utilisé pour l'installation. Il est possible de changer de langue en cliquant sur la langue voulue dans la barre inférieure de l'écran de démarrage.

4.1.4 Démarrer l'installation

Sélection

1. Cliquez sur le bouton *"GALILEOS Poste de travail"*.
 - ↳ La boîte de dialogue pour l'installation d'un ordinateur de visualisation s'affiche.



2. Sélectionnez le répertoire cible pour le chemin d'accès au programme.

Démarrage

- Cliquez sur le bouton *"Suite"*.
- ↪ Si .Net Framework 3.5 n'est pas encore installé, le système vous demande de l'installer maintenant. Suivez à cet effet les instructions d'installation s'affichant à l'écran.
Le cas échéant, vous devrez redémarrer le système après avoir installé Framework. Après un redémarrage de l'ordinateur, recommencez l'installation du GALILEOS.
- ↪ L'installation d'un ordinateur de visualisation démarre.
- ↪ Une fois l'installation terminée avec succès, le programme d'installation retourne à la page de démarrage.
- ↪ L'installation de la station de travail est terminée.

5 ORTHOPHOS XG 3D

5.1 Installation d'un PC de visualisation

5.1.1 Conditions à remplir

Conditions nécessaires

- Le Sirona Reconstruction Server doit être installé et prêt à fonctionner.

5.1.2 Installation client SIDEXIS XG

Explication

Avant l'installation proprement dite, il est nécessaire de procéder à une installation client SIDEXIS XG sur le Sirona Reconstruction Server et le PC de visualisation.

Condition nécessaire

- Il existe déjà un réseau SIDEXIS avec serveur de base de données SIDEXIS installé et une station maître SIDEXIS XG (voir instructions d'installation SIDEXIS).

Installation

L'installation Client SIDEXIS XG est décrite dans les instructions d'installation SIDEXIS.

5.1.3 Démarrage du CD ORTHOPHOS XG 3D Poste de travail

Remarques importantes

Observez les points suivants avant de procéder à l'installation :

- La connexion de plusieurs utilisateurs n'est pas admise.
- L'utilisateur qui effectue l'installation doit disposer des droits d'administrateur.
- Tous les programmes en cours d'exécution doivent être fermés.

Démarrage de l'installation

Le CD XG 3D Poste de travail démarre normalement de manière automatique dès qu'il a été inséré. Si ce n'est pas le cas, il est possible de lancer le setup en exécutant le fichier Autorun.exe dans le répertoire principal du CD.



Langue d'installation

Le programme d'installation vérifie la version linguistique du système d'exploitation installé et commute automatiquement sur l'une des langues d'installation possibles. Ce n'est pas nécessairement la langue dans laquelle le logiciel SIDEXIS doit être installé.

Si la version linguistique du système d'exploitation n'est pas disponible comme langue d'installation, c'est l'anglais qui sera utilisé pour l'installation. Il est possible de changer de langue en cliquant sur la langue voulue dans la barre inférieure de l'écran de démarrage.

5.1.4 Démarrer l'installation

Sélection

- Cliquez sur le bouton "XG3D Poste de travail".
 - ☞ La boîte de dialogue pour l'installation d'un PC de visualisation s'affiche.



Démarrage

- Cliquez sur le bouton *"Suite"*.
- ↪ Si .Net Framework 3.5 n'est pas encore installé, le système vous demande de l'installer maintenant. Suivez pour ce faire les instructions d'installation à l'écran.
Le cas échéant, vous devrez redémarrer le système après avoir installé Framework. Après un redémarrage de l'ordinateur, recommencez l'installation.
- ↪ L'installation d'un PC de visualisation démarre.
- ↪ Une fois l'installation terminée avec succès, le programme d'installation retourne à la page de démarrage.
- ↪ L'installation de la station de travail est terminée.

6 Installation et mise en service de l'appareil de radiographie 3D

Explication

Une fois que les composants logiciels nécessaires ont été installés, l'appareil de radiographie 3D doit être enregistré via un PC de visualisation à l'aide du programme *"Configuration des composantes radiographiques"*.

Conditions nécessaires

Le Sirona Reconstruction Server (RCU) et l'appareil de radiographie 3D sont prêts à fonctionner.

Installation

L'utilisation du programme *"Configuration des composantes radiographiques"* est décrite dans les instructions d'installation SIDEXIS.

Il est recommandé d'utiliser le Service d'initialisation.

L'appareil de radiographie 3D est représenté dans le programme *"Configuration des composantes radiographiques"* par le logo suivant :



Etat à la livraison

L'adresse IP de l'appareil de radiographie 3D est la suivante :
192.168.15.240.

7 Licences

7.1 Etat à la livraison

Licences

A la livraison d'un système de radiographie 3D, les licences (restreintes) suivantes sont fournies sur la clé électronique :

- 1 x logiciel de reconstruction (Reco Server)
- 2 x GALAXIS en version complète (visualisation 3D)
- 1 x GALILEOS Implant (conception d'implants 3D)

AVIS

Pas de licence sans clé électronique

A partir de la mise en service initiale, la clé électronique doit être enfichée sur un port USB de la RCU (Reconstruction Control Unit).

Clé électronique

La clé électronique est un petit ordinateur de la taille d'une clé USB.

Elle est reliée à la RCU par le biais d'un port USB et sert de support regroupant toutes les licences.

Ces licences sont consommées au fur et à mesure de l'utilisation (licence dégressive).

Restrictions

L'utilisation de la version complète de GALAXIS, de GALILEOS Implant et du serveur Reco est limitée à 200 appels.

L'utilisation de l'agrandissement de secteurs est limitée à 20 appels.

Suppression des restrictions

Une fois l'appareil ajusté et prêt à l'emploi, le technicien remplit un compte rendu de remise en indiquant les coordonnées du client final et l'envoi au centre SAV de Sirona.

Le centre SAV de Sirona établit ensuite une licence personnalisée.

Cette licence n'existe que sous forme de fichier de données, le "fichier de licence initiale".

Ce fichier de licence est ensuite envoyé au client final par E-mail ou gravé sur un CD.

7.2 Gestion des licences

C'est le serveur de licences installé sur le Sirona Reconstruction Server (RCU) qui assure la gestion des licences.

Le serveur de licences peut être piloté depuis un PC de visualisation par le biais du plugin Sirona Control Admin.

7.2.1 Installer le fichier de licence

Explication

Le fichier de licence contenu renferme des informations sur les licences.

- Celles-ci doivent être transférées sur la clé électronique de licence USB.
- La clé électronique de licence USB est enfichée sur le Sirona Reconstruction Server (RCU) et doit également s'y trouver pendant le transfert des informations.

Qu'est-ce qu'un PC de visualisation ?

- Le terme PC de visualisation est fréquemment utilisé dans le présent document. Le PC de visualisation est une station de travail SIDEXIS (installation client) qui a été complétée pour la création et le traitement de clichés 3D.
- Les informations de licence sont transférées sur la clé électronique de licence USB par le biais de l'application "*Sirona Control Admin*".
- L'application "*Sirona Control Admin*" est une extension fonctionnelle du logiciel SIDEXIS XG et fait partie intégrante d'un PC de visualisation.
- Les informations de licence sont transférées de SIDEXIS XG par le biais du réseau à la RCU distante où elles sont enregistrées dans la clé électronique de licence USB.

Outil de transmission

7.2.1.1 Stocker le fichier de licence

Explication

Pour permettre le transfert, le PC de visualisation sélectionné doit pouvoir accéder au fichier de licence.

AVIS

Reconnaissance du fichier de licence

Le fichier de licence se reconnaît à la désignation
"ActivationCodes-*Seriennummer*.xml".

Seriennummer = code personnalisé de Sirona.

Fourniture sur CD-Rom

- Insérez le CD-ROM dans le lecteur de CD-ROM du PC de visualisation sélectionné.

Fourniture par E-mail

Si vous avez reçu le fichier de licence en pièce jointe d'un E-mail, vous devez copier la pièce jointe.

- Si l'E-mail se trouve sur le PC de visualisation voulu, copiez le fichier de licence sur le bureau.
- Si l'E-mail ne se trouve **pas** sur le PC de visualisation voulu, copiez le fichier de licence sur un support amovible adéquat (clé USB, CD-ROM, etc.).
- Insérez ou enfichez ce support de données dans le PC de visualisation.

7.2.1.2 Installation

Installation

- ✓ La clé électronique de licence USB est enfichée sur la RCU.

✓ La RCU est prête à fonctionner.

1. Par le biais de "démarrer" / "Programmes" / "SIDEXIS" / "SIDEXIS Manager", démarrez l'application "Sirona Control Admin License".

2. Ouvrez l'onglet "Licences".

3. Actionnez le bouton "Chargement du fichier de licence...".

→ Un boîte de dialogue d'ouverture de fichier s'affiche.

Localisez le fichier de licence

➤ Naviguez jusqu'au fichier de licence concerné.

• **Fichier de licence sur CD-ROM ou sur un autre support amovible :**
Allez sur la lettre du lecteur de CD-ROM ou du support amovible.

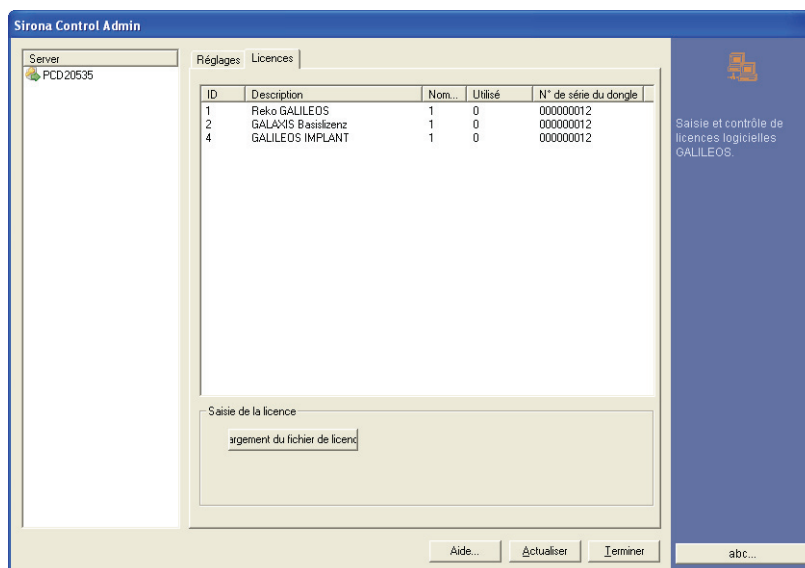
• **Fichier de licence sur le bureau :** Allez dans le bureau.

Chargez le fichier de licence

1. Sélectionnez le fichier de licence.

2. Actionnez le bouton "Ouvrir".

→ Une fois le transfert achevé, les licences apparaissent dans la liste des licences de l'onglet "Licences".



Après l'installation

➤ Fermez l'application "Sirona Control Admin".

Fichier de licence sur CD-ROM

➤ Sortez le CD-ROM du lecteur de CD-ROM du PC de visualisation.

7.2.2 Achat de nouvelles licences

Un nouveau fichier de licence doit être créé pour obtenir ultérieurement des licences dans le système.

Dès qu'il reçoit une commande, le centre SAV consulte le profil du client avec les licences actuelles.

Les nouvelles licences achetées sont complétées dans le profil du client, et un nouveau fichier de licence est créé.

Ce nouveau fichier de licence est gravé sur un CD-ROM et envoyé au client par courrier (sur demande, le fichier de licence est envoyé au préalable par E-mail).

Ce nouveau fichier de licence doit alors être installé chez le client. [→ 22]

Sous réserve de modifications dues au progrès technique.

© Sirona Dental Systems GmbH 2011
D 3437.031.02.07.03 05.2011

Sprache: französisch
Ä.-Nr.: 114 222

Printed in Germany
Imprimé en Allemagne

Sirona Dental Systems GmbH

Fabrikstraße 31
64625 Bensheim
Germany
www.sirona.com

No. de cde. **61 42 397 D 3437**