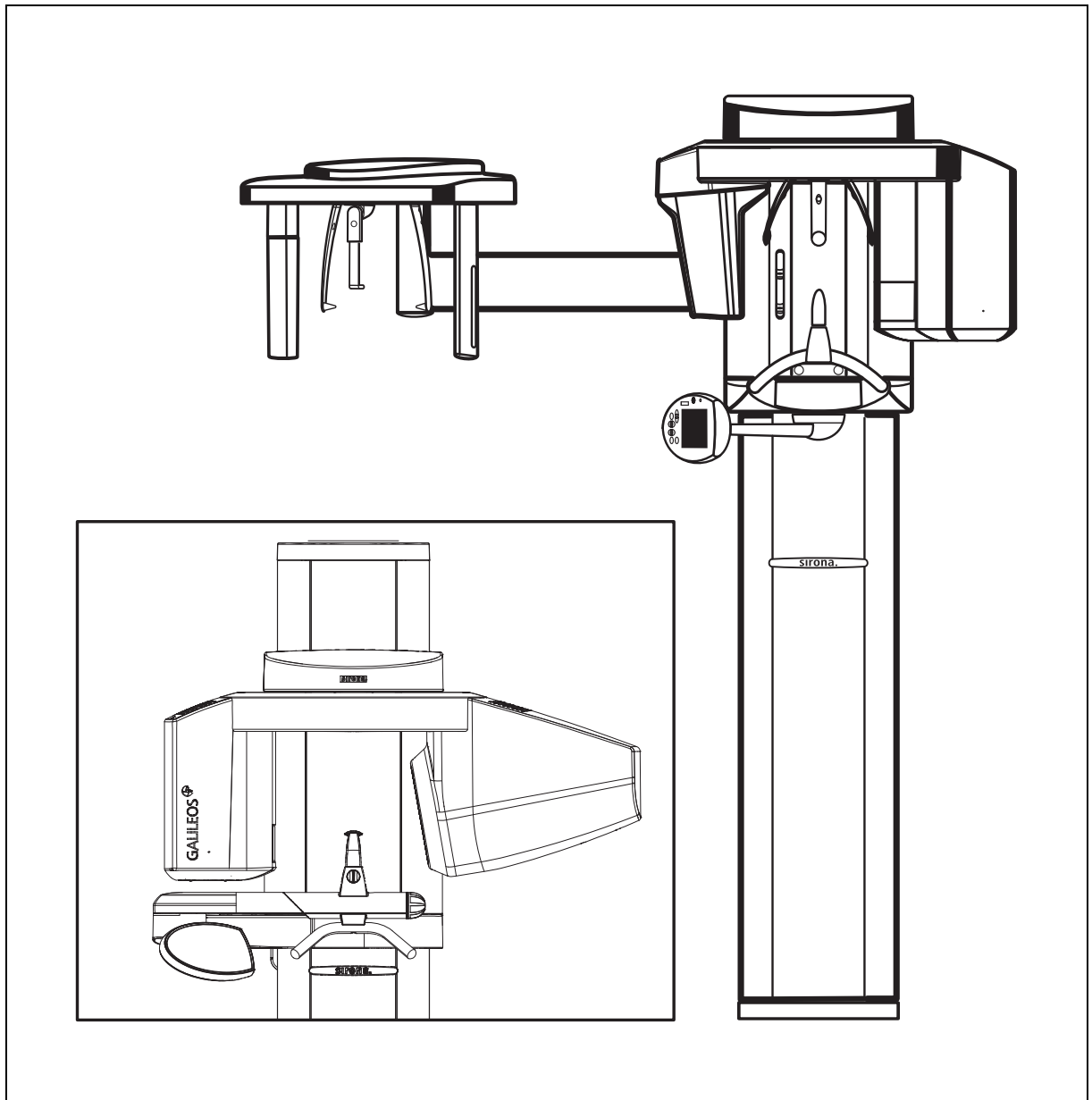


GALILEOS[®] ORTHOPHOS XG 3D

- 소프트웨어 설치

한국어



목차

1	개요	4
1.1	인도품	4
1.2	Sirona 복원 서버 (RCU) 의 정의.....	4
1.3	시각화 PC 의 정의.....	4
2	네트워크 연결.....	6
3	Sirona 복원 서버 설치	7
3.1	Sirona 복원 서버 표준 시간대 및 시간 설정	7
3.2	SIDEXIS XG 클라이언트 설치.....	7
3.3	Sirona 복원 서버 CD 시작	7
3.4	설치 선택.....	8
3.5	설치 마법사	10
3.5.1	설치 시작.....	10
3.5.2	"Sirona 제어 서버 " 의 설치 디렉토리.....	10
3.5.3	"Sirona 제어 서버 " 의 구성	11
3.5.4	설치 시작	12
3.5.5	설치 완료.....	12
4	GALILEOS.....	13
4.1	시각화 PC 의 설치.....	13
4.1.1	조건	13
4.1.2	SIDEXIS XG 클라이언트 설치.....	13
4.1.3	GALILEOS Workstation CD 시작	13
4.1.4	설치 시작	14
5	ORTHOPHOS XG 3D	15
5.1	시각화 PC 의 설치.....	15
5.1.1	조건	15
5.1.2	SIDEXIS XG 클라이언트 설치.....	15
5.1.3	ORTHOPHOS XG 3D Workstation CD 시작	15
5.1.4	설치 시작	16
6	3D X- 레이 장치 설치 및 초기 설정.....	17
7	라이센스	18

7.1	인도품 내용	18
7.2	라이센스 관리.....	18
7.2.1	라이센스 파일 설치	18
7.2.1.1	라이센스 파일 저장	19
7.2.1.2	설치	19
7.2.2	새 라이센스의 구입	20

1 개요

1.1 인도품

- GALILEOS
- GALILEOS 소프트웨어의 설치 프로그램은 GALILEOS CD 에 들어 있습니다 . 이 CD 에는 GALILEOS 설치 소프트웨어 외에 , CD 에 들어 있는 선택 프로그램을 사용하여 설치할 수 있는 다른 도구들도 포함되어 있습니다 .
- ORTHOPHOS XG 3D
- ORTHOPHOS XG 3D 소프트웨어 설치 프로그램은 ORTHOPHOS XG 3D Workstation CD 에 있습니다 . 이 CD 에는 GALILEOS 설치 소프트웨어 외에 , CD 에 들어 있는 선택 프로그램을 사용하여 설치할 수 있는 다른 도구들도 포함되어 있습니다 .
- Sirona 복원 서버 소프트웨어 설치 프로그램은 Sirona 복원 서버 CD에 있습니다 .

1.2 Sirona 복원 서버 (RCU) 의 정의

설명

본 설명서에서는 Sirona 복원 서버 또는 RCU 라는 용어가 자주 사용됩니다 .

RCU 는 "Reconstruction Control Unit" 의 약어입니다 .

3D X- 레이 시스템은 3D X- 레이 장치와 Sirona 복원 서버 (RCU) 로 구성되어 있습니다 .

Sirona 복원 서버 (RCU) 는 3D X- 레이 장치 작동을 위해 특별히 설치된 PC 로서 운영 체제과 키보드 언어는 영어입니다 .

작업

Sirona 복원 서버 (RCU) 는 다음과 같은 기능을 합니다 .

- 라이선스 관리
- 3D X- 레이 장치의 개별 사진 촬영 결과물을 3D 볼륨으로 계산
- SIDEXIS 데이터베이스로 3D 볼륨의 전송 .
- 복구 제어

설치

Sirona 복원 서버 (RCU) 의 기능 실행을 위해 Sirona 복원 서버 (RCU) 에 여러 컴퓨터 프로그램이 설치되어 있어야 합니다 .

본 설명서에 Sirona 복원 서버 (RCU) 의 설치에 대해서도 설명되어 있습니다 .

1.3 시각화 PC 의 정의

설명

본 설명서에서는 시각화 PC 용어가 자주 사용됩니다 .

시각화 PC 는 3D 사진의 제작 및 처리를 보완하는 SIDEXIS Workstation(클라이언트 설치) 입니다 .

작업

시각화 PC 는 다음과 같은 작업을 합니다 .

- 라이선스 관리
- 3D X- 레이 장치에 X- 레이 촬영 요청

- SIDEXIS 데이터베이스에서 3D 볼륨 데이터의 관리 .
- "GALAXIS" 프로그램을 사용하여 3D 볼륨 데이터의 진단 , 편집 및 재계산 .

설치

시각화 PC 작업을 위해서는 다양한 컴퓨터 프로그램을 설치해야 합니다 .
본 설명서에서 이러한 설치를 설명합니다 .

2 네트워크 연결

설치 설명서에 따라 X- 레이 장치를 설치한 후 X- 레이 장치와 관련 Sirona 복원 서버 (RCU) 를 네트워크와 연결해야 합니다 .

사전 준비

- 설치 요구사항의 조건들이 충족되어야 합니다 .
- X- 레이 장치가 설치 설명서에 따라 설치되어 있어야 합니다 .
- 설치자에게 관리자 권한이 있어야 합니다 .

하드웨어 연결

1. 미디어 변환기를 통해 X- 레이 장치를 SIDEXIS 네트워크에 연결합니다 .
2. Sirona 복원 서버 (RCU) 를 SIDEXIS 네트워크와 연결합니다 .

권한 할당

- 네트워크에서 차후 시스템 사용자에게 필요한 권한을 할당합니다 .

3 Sirona 복원 서버 설치

3.1 Sirona 복원 서버 표준 시간대 및 시간 설정

설정

- ✓ Sirona 복원 서버 포장에 풀려 있고 필요한 연결장치(키보드, 마우스, 모니터, 네트워크)가 연결되어 있습니다.
- ✓ 사용하지 않는 USB 포트에 함께 제공된 동글을 꽂습니다.
 1. Sirona 복원 서버를 활성화합니다.
 2. Sirona 복원 서버에서 올바른 표준 시간대와 시간을 설정합니다.

3.2 SIDEXIS XG 클라이언트 설치

설명

실제로 설치하기 전에, Sirona 복원 서버와 시각화 PC에 SIDEXIS XG 클라이언트를 설치해야 합니다.

전제 조건

- SIDEXIS 데이터베이스 서버가 설치된 SIDEXIS 네트워크와 SIDEXIS XG 마스터 스테이션이 설치되어 있어야 합니다 (SIDEXIS 설치 설명서 참조).

⚠ 주의:

가능한 작동 오류

SIDEXIS 데이터베이스 서버와 SIDEXIS XG 마스터 스테이션이 RCU에서 설치되어 있지 않습니다!

설치

SIDEXIS XG 클라이언트 설치에 SIDEXIS 설치 설명서에 설명되어 있습니다.

3.3 Sirona 복원 서버 CD 시작

중요한 참고사항

설치하기 전에 다음 사항에 유의하십시오.

- 여러 사용자가 로그인할 수 없습니다.
- 설치를 실행하는 사용자는 관리자 권한이 있어야 합니다.
- 실행 중인 다른 모든 프로그램을 닫아야 합니다.

설치 시작

Sirona 복원 서버 CD를 넣으면 대부분 자동으로 시작됩니다. 자동으로 시작되지 않는 경우, CD의 루트 디렉토리에 있는 Autorun.exe 파일을 실행하면 설치를 시작할 수 있습니다.



설치 언어

설치 프로그램이 설치된 운영 체제의 언어 버전을 검사하고 가능한 설치 언어로 자동 전환합니다. 이 언어가 SIDEXIS 소프트웨어가 설치된 언어와 반드시 같지 않아도 됩니다.

운영 체제의 언어 버전이 설치 언어로 존재하지 않는 경우, 설치 언어로 영어를 사용합니다. 이는 시작 화면의 아래에 있는 표시줄에서 해당 언어를 클릭하여 전환할 수 있습니다.

Sirona 복원 서버

Sirona 복원 서버는 영어 운영 체제로 공급됩니다.
해당 국가의 언어로 전환된 후 설치가 설명됩니다.

3.4 설치 선택

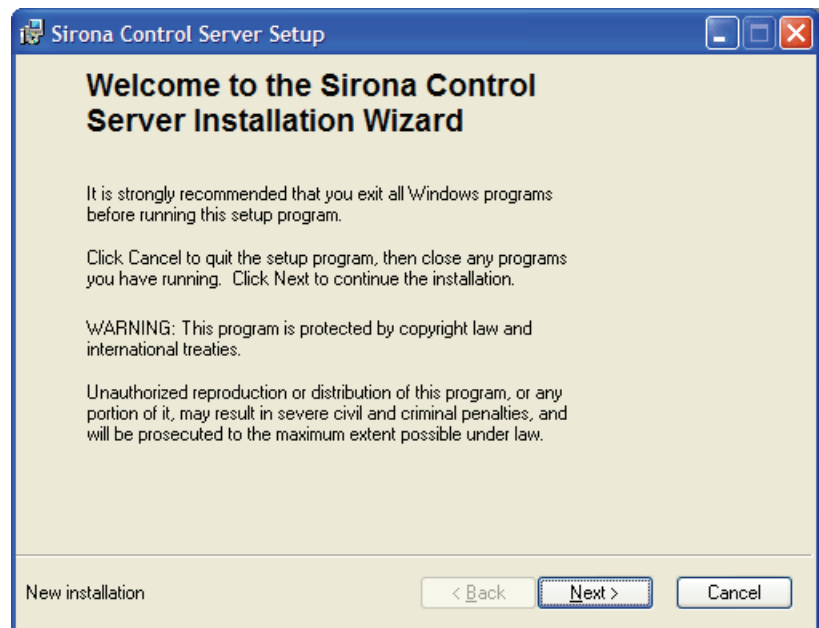
선택

- "Sirona Reconstruction Server" 버튼을 클릭합니다.
- ☞ Sirona 복원 서버 설치 대화상자가 열립니다.



시작

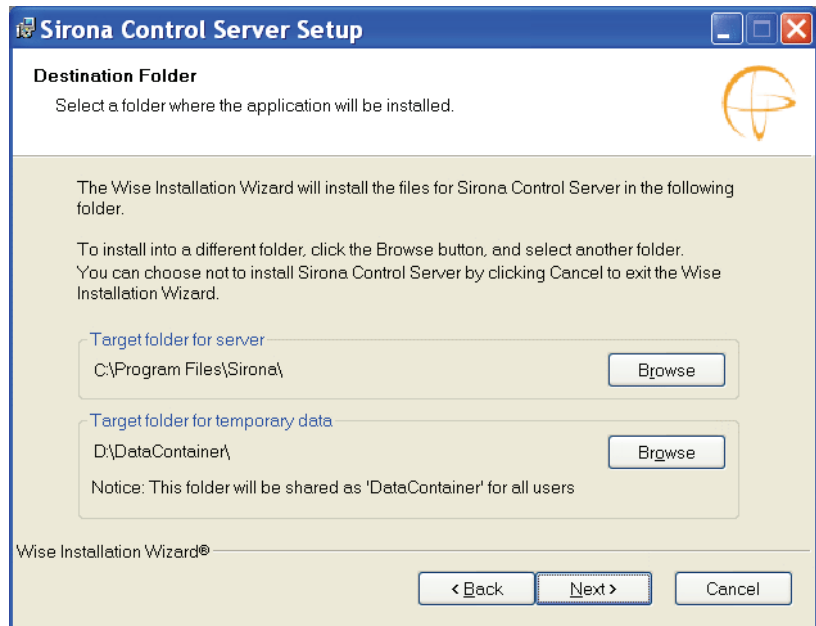
- > "Next" 버튼을 클릭합니다 .
- ↳ .Net Framework 3.5 가 설치되어 있지 않으면 이를 설치하라는 메시지가 나타납니다 . 화면에 나타나는 설치 설명에 따라 설치하십시오 .
경우에 따라 Framework 설치 후 시스템을 다시 시작해야 할 수 있습니다 . 컴퓨터를 다시 시작한 후 설치를 새로 시작합니다 .
- ↳ "Sirona Control Server" 의 설치 마법사가 열립니다 .



3.5 설치 마법사

3.5.1 설치 시작

- "Next" 버튼을 클릭합니다 .
- ☞ 설치 디렉토리를 지정하는 대화상자가 열립니다 .



3.5.2 "Sirona 제어 서버" 의 설치 디렉토리

1. 프로그램 경로의 대상 디렉토리를 선택합니다 .

알림 :

"Sirona 복원 서버" 프로그램 대상 디렉토리는 시스템에 설정되어 있습니다 .

2. 임시 데이터의 대상 디렉토리를 선택합니다 .

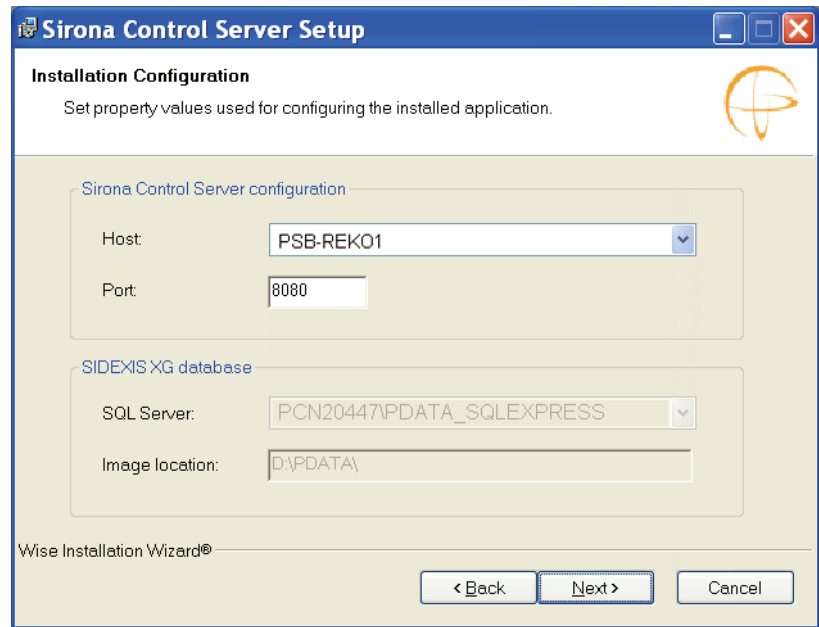
⚠ 주의 :

메모리 부족

임시 디렉토리를 C: 드라이브에 설치하지 마십시오 .

Sirona 는 D: 드라이브를 용량이 충분하게 제공했습니다 . 이 드라이브를 임시 디렉토리로 선택해야 합니다 .

3. "Next" 버튼을 클릭합니다 .
- ☞ "Sirona 제어 서버" 의 구성 대화상자가 열립니다 .



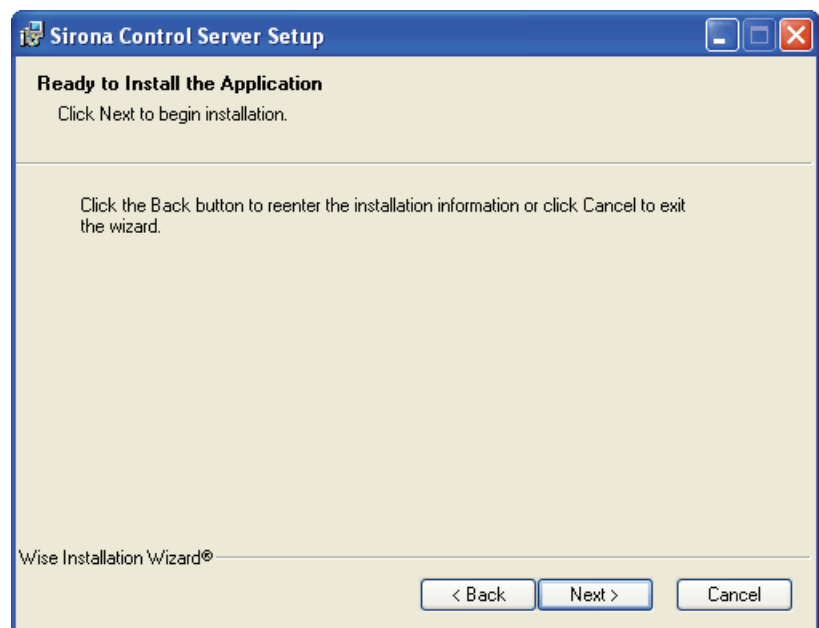
3.5.3 "Sirona 제어 서버" 의 구성

1. 설치 컴퓨터를 선택합니다 (Reco 서버).
2. 포트 번호를 할당합니다 .

알림 :

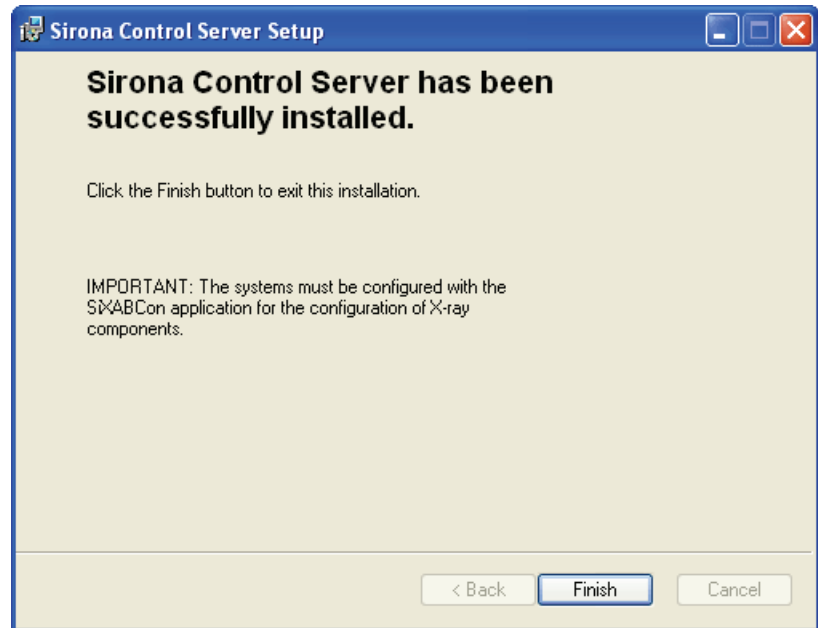
대부분의 경우 사전 설정된 포트 번호를 사용합니다 .

3. SQL 서버의 대상 디렉토리와 이미지 저장 위치를 확인합니다 .
 4. "Next" 버튼을 클릭합니다 .
- ☞ 설치 시작 대화상자가 열립니다 .



3.5.4 설치 시작

- "Next" 버튼을 클릭합니다 .
- ↳ 설치가 시작됩니다 .
- ↳ 설치 완료 대화상자가 열립니다 .



3.5.5 설치 완료

- "Finish" 버튼을 클릭합니다 .
- ↳ Sirona 제어 서버가 성공적으로 설치된 후에 "Sirona Reconstruction Server" 프로그램이 자동 설치됩니다 .
- ↳ 설치 프로그램이 다시 시작 페이지로 돌아갑니다 .
- ↳ 설치가 완료되었습니다 .

4 GALILEOS

4.1 시각화 PC 의 설치

4.1.1 조건

사전 준비

- Sirona 복원 서버는 작동 준비 상태로 설치되어 있어야 합니다 .

4.1.2 SIDEXIS XG 클라이언트 설치

설명

실제로 설치하기 전에 , Sirona 복원 서버와 시각화 PC 에 SIDEXIS XG 클라이언트를 설치해야 합니다 .

전제 조건

- SIDEXIS 데이터베이스 서버가 설치된 SIDEXIS 네트워크와 SIDEXIS XG 마스터 스테이션이 설치되어 있어야 합니다 (SIDEXIS 설치 설명서 참조).

설치

SIDEXIS XG 클라이언트 설치 는 SIDEXIS 설치 설명서에 설명되어 있습니다 .

4.1.3 GALILEOS Workstation CD 시작

중요한 참고사항

설치하기 전에 다음 사항에 유의하십시오 .

- 여러 사용자가 로그인할 수 없습니다 .
- 설치를 실행하는 사용자는 관리자 권한이 있어야 합니다 .
- 실행 중인 다른 모든 프로그램을 닫아야 합니다 .

설치 시작

GALILEOS CD 를 넣으면 대개의 경우 설치가 자동으로 시작됩니다 . 자동으로 시작되지 않는 경우 , CD 의 루트 디렉토리에 있는 Autorun.exe 파일을 실행하면 설치를 시작할 수 있습니다 .



설치 언어

설치 프로그램이 설치된 운영 체제의 언어 버전을 검사하고 가능한 설치 언어로 자동 전환합니다. 이 언어가 SIDEXIS 소프트웨어가 설치된 언어와 반드시 같지 않아도 됩니다.

운영 체제의 언어 버전이 설치 언어로 존재하지 않는 경우, 영어가 설치 언어로 사용됩니다. 이는 시작 화면의 아래에 있는 표시줄에서 해당 언어를 클릭하여 전환시킬 수 있습니다.

4.1.4 설치 시작

선택

1. "GALILEOS Workstation" 버튼을 클릭합니다.
 ↳ 시각화 PC 설치 대화상자가 열립니다.



시작

2. 프로그램 경로의 대상 디렉토리를 선택합니다.
 ➤ "Next" 버튼을 클릭합니다.
 ↳ .Net Framework 3.5 가 설치되어 있지 않으면 이를 설치하라는 메시지가 나타납니다. 화면에 나타나는 설치 설명에 따라 설치하십시오.
 경우에 따라 Framework 설치 후 시스템을 다시 시작해야 할 수 있습니다. 컴퓨터를 다시 시작한 후 GALILEOS 설치를 다시 시작합니다.
 ↳ 시각화 PC 의 설치가 시작됩니다.
 ↳ 성공적으로 설치되면 설치 프로그램이 다시 시작 페이지로 돌아갑니다.
 ↳ Workstation 의 설치가 완료되었습니다.

5 ORTHOPHOS XG 3D

5.1 시각화 PC 의 설치

5.1.1 조건

사전 준비

- Sirona 복원 서버는 작동 준비 상태로 설치되어 있어야 합니다 .

5.1.2 SIDEXIS XG 클라이언트 설치

설명

실제로 설치하기 전에 , Sirona 복원 서버와 시각화 PC 에 SIDEXIS XG 클라이언트를 설치해야 합니다 .

전제 조건

- SIDEXIS 데이터베이스 서버가 설치된 SIDEXIS 네트워크와 SIDEXIS XG 마스터 스테이션이 설치되어 있어야 합니다 (SIDEXIS 설치 설명서 참조).

설치

SIDEXIS XG 클라이언트 설치 는 SIDEXIS 설치 설명서에 설명되어 있습니다 .

5.1.3 ORTHOPHOS XG 3D Workstation CD 시작

중요한 참고사항

설치하기 전에 다음 사항에 유의하십시오 .

- 여러 사용자가 로그인할 수 없습니다 .
- 설치를 실행하는 사용자는 관리자 권한이 있어야 합니다 .
- 실행 중인 다른 모든 프로그램을 닫아야 합니다 .

설치 시작

Workstation CD 를 넣으면 대부분 자동으로 시작됩니다 . 자동으로 시작되지 않는 경우 , CD 의 루트 디렉토리에 있는 Autorun.exe 파일을 실행하면 설치를 시작할 수 있습니다 .



설치 언어

설치 프로그램이 설치된 운영 체제의 언어 버전을 검사하고 가능한 설치 언어로 자동 전환합니다. 이 언어가 SIREXIS 소프트웨어가 설치된 언어와 반드시 같지 않아도 됩니다.

운영 체제의 언어 버전이 설치 언어로 존재하지 않는 경우, 설치 언어로 영어를 사용합니다. 이는 시작 화면의 아래에 있는 표시줄에서 해당 언어를 클릭하여 전환할 수 있습니다.

5.1.4 설치 시작

선택

- "XG3D Workstation" 버튼을 클릭합니다.
- ☞ 시각화 PC 설치 대화상자가 열립니다.



시작

- "Next" 버튼을 클릭합니다.
- ☞ .Net Framework 3.5 가 설치되어 있지 않으면 이를 설치하라는 메시지가 나타납니다. 화면에 나타나는 설치 설명에 따라 설치하십시오.
- ☞ 경우에 따라 Framework 설치 후 시스템을 다시 시작해야 할 수 있습니다. 컴퓨터를 다시 시작한 후 설치를 새로 시작합니다.
- ☞ 시각화 PC 의 설치가 시작됩니다.
- ☞ 성공적으로 설치되면 설치 프로그램이 다시 시작 페이지로 돌아갑니다.
- ☞ Workstation 의 설치가 완료되었습니다.

6 3D X- 레이 장치 설치 및 초기 설정

설명

필요한 소프트웨어 구성요소를 설치하고 시각화 PC 에서 *"Configuration of the X-ray components"* 프로그램을 사용하여 3D X- 레이 장치를 등록해야 합니다 .

사전 준비

Sirona 복원 서버 (RCU) 와 3D X- 레이 장치는 작동 준비 상태입니다 .

설치

"Configuration of the X-ray components" 프로그램 조작법은 SIDEXIS 설치 설명서에 설명되어 있습니다 .

Boot service 사용을 권장합니다 .

3D X-레이 장치는 *"Configuration of the X-ray components"* 프로그램에서 다음과 같은 로고로 표시됩니다 .



인도품 내용

3D X- 레이 장치 IP 주소 : 192.168.15.240 .

7 라이선스

7.1 인도품 내용

라이선스

3D X- 레이 시스템 공급 시 다음 (제한적인) 라이선스가 동글에 함께 제공됩니다 .

- 복원 소프트웨어 (Reco Server) 1 개
- GALAXIS 풀 버전 (3D 시각화) 2 개
- GALILEOS Implant(3D 임플란트 계획) 1 개

알림 :

동글 없이는 라이선스를 사용할 수 없음

최초 작동 시 동글을 RCU(Reconstruction Control Unit) 의 USB 포트에 끼워야 합니다 .

동글

동글은 크기가 USB 플래시 드라이브와 비슷한 소형 컴퓨터입니다 .

동글은 USB 를 통해 RCU 와 연결하며 라이선스 전체를 담고 있습니다 .
이 라이선스는 사용 시에만 사용됩니다 (이동 라이선스) .

제한 사항

GALAXIS 풀 버전, GALILEOS Implant 및 Reco Server의 사용은 200번의 불러오기로 제한됩니다 .

섹션 확대의 사용 불러오기는 20 번으로 제한됩니다 .

제한 사항의 무효

장치를 조정하고 설정한 다음 , 기술자는 인수증을 작성하여 이를 최종 고객의 데이터와 함께 Sirona 의 고객 서비스 센터 (KSC) 로 보냅니다 .
그러면 고객 서비스 센터에서 개별 라이선스를 만듭니다 .

이 라이선스는 단지 데이터 파일로 사용되며 , 초기 라이선스 파일로 표시됩니다 .

그리고 나서 이 라이선스 파일을 이메일이나 CD 로 레코딩하여 최종 고객에게 발송합니다 .

7.2 라이선스 관리

Sirona 복원 서버 (RCU) 에 설치된 라이선스 서버가 라이선스를 관리합니다 .

라이선스 서버는 시각화 PC 의 Sirona Control Admin 플러그인을 통해 제어됩니다 .

7.2.1 라이선스 파일 설치

설명

수신한 라이선스 파일에는 라이선스 정보가 들어 있습니다 .

- 이 정보가 USB 라이선스 동글로 전송되어야 합니다 .
- USB 라이선스 동글을 Sirona 복원 서버 (RCU) 에 꽂고 전송이 끝날 때까지 뽑으면 안 됩니다 .

시각화 PC 의 정의

- 본 설명서에서는 시각화 PC 용어가 자주 사용됩니다 . 시각화 PC 는 3D 사진의 제작 및 처리를 보완하는 SDEXIS Workstation(클라이언트 설치) 입니다 .
- "Sirona Control Admin" 응용 프로그램을 사용하여 라이선스 정보를 USB 라이선스 동글로 전송합니다 .
- "Sirona Control Admin" 응용 프로그램은 SDEXIS XG 소프트웨어의 확장 기능으로 시각화 PC 의 구성요소입니다 .
- 네트워크를 통해 라이선스 정보가 SDEXIS XG 에서 원격 RCU 로 전송되며 , 거기에서 USB 라이선스 동글에 복사됩니다 .

전송 도구

7.2.1.1 라이선스 파일 저장

설명

라이선스 파일은 전송을 위해 시각화 PC 에서 액세스할 수 있어야 합니다 .

알림 :

라이선스 파일의 인식

라이선스 파일은

„ActivationCodes-Seriennummer.xml“ 표기로 인식할 수 있습니다 .

Seriennummer = Sirona 가 부여한 개별 코드 .

CD-Rom 을 통한 인도

이메일을 통한 인도

➤ 선택한 시각화 PC 의 CD-ROM 드라이브에 CD-ROM 을 넣습니다 .

라이선스 파일을 이메일의 첨부 파일로 받은 경우 , 이 첨부 파일을 복사해야 합니다 .

- 이메일이 원하는 시각화 PC 에 있는 경우 , 라이선스 파일을 바탕화면 인터페이스에 복사합니다 .
- 이메일이 원하는 시각화 PC 에 없는 경우 , 라이선스 파일을 적합한 이동식 저장 매체 (USB 스틱 , CD-ROM 등) 에 복사합니다 .
- 이 매체를 시각화 PC 에 넣거나 연결합니다 .

7.2.1.2 설치

설치

✓ USB 라이선스 동글을 RCU 에 연결합니다 .

✓ RCU 가 사용될 준비가 되어 있습니다 .

1. "start" "programs" "SDEXIS" "SDEXIS Manager" 를 통해 응용 프로그램 "Sirona Control Admin License" 를 시작합니다 .

☞ 응용 프로그램 "Sirona Control Admin" 이 열립니다 .

2. "라이선스 " 등록 카드를 엽니다 .

3. "Load license file..." 버튼을 누릅니다 .

☞ 파일 열기 대화상자가 표시됩니다 .

라이선스 파일 찾기

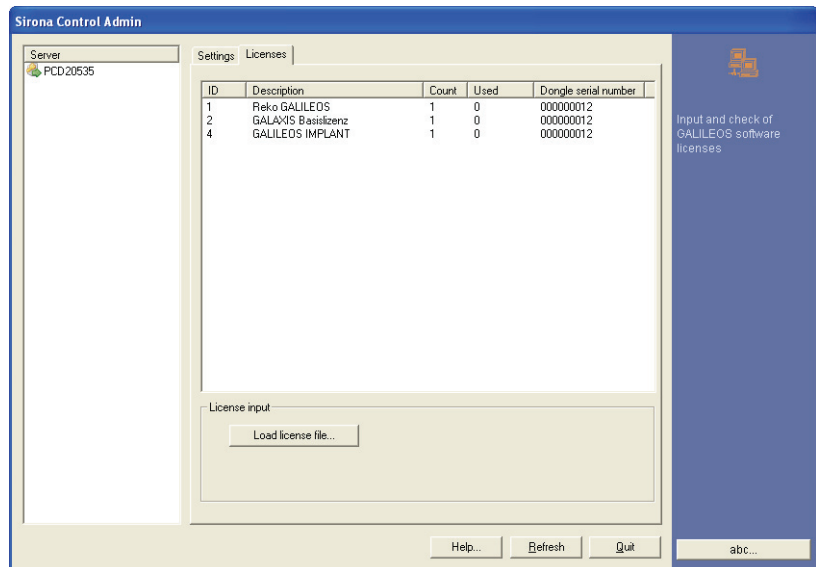
➤ 해당 라이선스 파일을 검색합니다 .

- **CD-ROM 또는 다른 이동식 저장 매체 상의 라이선스 파일 :** CD-ROM 드라이브 또는 이동식 저장 매체의 드라이브 문자로 바꿉니다 .

- **바탕화면 인터페이스 상의 라이선스 파일 :** 바탕화면 인터페이스로 바꿉니다 .

라이선스 파일 로드

1. 라이선스 파일을 선택합니다 .
 2. "Open" 버튼을 누릅니다 .
- ☞ 성공적으로 전송을 마치면, "라이선스" 등록 카드의 라이선스 목록에 라이선스가 표시됩니다 .



설치 후

- 응용 프로그램 "Sirona Control Admin"을 닫습니다 .

CD-ROM 을 통한 라이선스 파일

- 선택한 시각화 PC 의 CD-ROM 드라이브에서 CD-ROM 을 꺼냅니다 .

7.2.2 새 라이선스의 구입

나중에 라이선스를 시스템에 추가하려면 , 새로운 라이선스 파일이 생성되어야 합니다 .

KSC 에서 주문을 받으면 , 기존 라이선스가 있는 고객 프로파일이 호출됩니다 .

새로 구입한 라이선스가 고객 프로파일에 추가되고 새로운 라이선스 파일이 생성됩니다 .

이 새로운 라이선스 파일이 CD-ROM 으로 고객에게 우편 발송됩니다 .
(고객의 요청 시 , 라이선스 파일을 먼저 이메일의 첨부 파일로 보냅니다 .)

이 새로운 라이선스 파일을 고객의 시스템에 설치해야 합니다 . [→ 18]

기술상의 개발로 인한 변경사항 유보.

© Sirona Dental Systems GmbH 2011
D3437.031.02.07.26 05.2011

Sprache: koreanisch
Ä.-Nr.: 114 222

Printed in Germany
독일판

Sirona Dental Systems GmbH

Fabrikstraße 31
64625 Bensheim
Germany
www.sirona.com

주문번호

61 97 953 D3437