

## Röntgen leveranskontroll med DBSWIN


Lagar och förordningar.....	12-1
Genomförande .....	12-1
Sparade leverans- och konstanskontroller .....	12-4
Delvis- eller överlappande leveranskontroll .....	12-4
Skriv ut kontrollresultaten.....	12-5
Förhandsgranska utskrift .....	12-5
Utskriftsoptioner .....	12-5


# Röntgen leveranskontroll med DBSWIN

## Lagar och förordningar

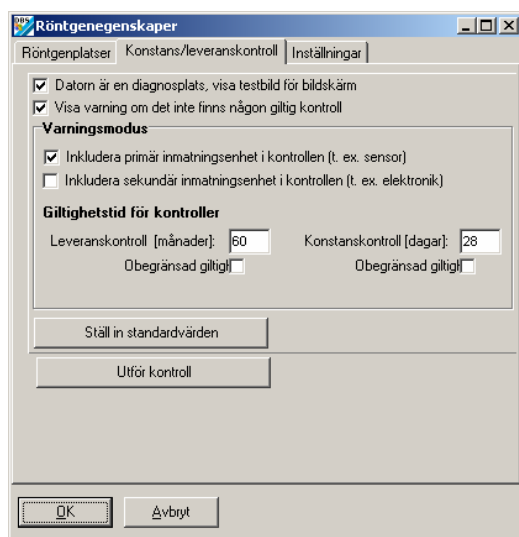
Se Lagar och förordningar


## Genomförande

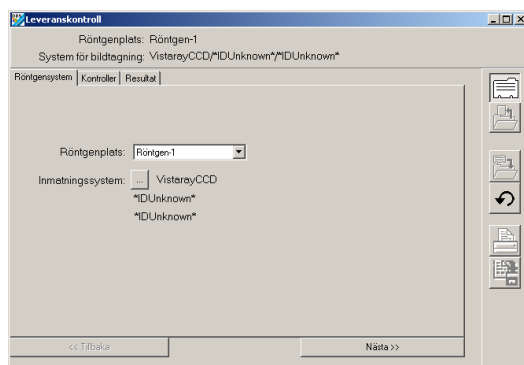
 CCD-sensorn eller bildminnet måste alltid sitta ordentligt fast i provkroppen (ska gå emot)! Ev. kan fixering i provkroppen ske med hjälp av ett mjukt material (bomullsrulle).

 En leveranskontroll kan bara genomföras i Konfigurationsmodulen (Meny/Konfiguration/Moduler/Röntgen)!

För att man skall kunna utföra en leveranskontroll måste en röntgenplats ha skapats! Första gången bör optimala röntgenparametrar matas in för röntgenplatsen.




Klicka på  för att gå vidare till nästa valmöjlighet.



För att göra en ny leveranskontroll klickar du på . I listan väljer du typ: leveranskontroll. För att komma till kontrollavsnittet klickar du på *Fortsätt*.

För intraorala röntgenapparater måste röntgenstrålarens riktmedel anges i mm! Värdet används för att beräkna förstöringsfaktorn när kontrollbilder tas med den digitala provkroppen.

Klicka på  för att ta erforderliga kontrollbilder.

Parametrarna för röntgenbilden kan matas in när som helst.

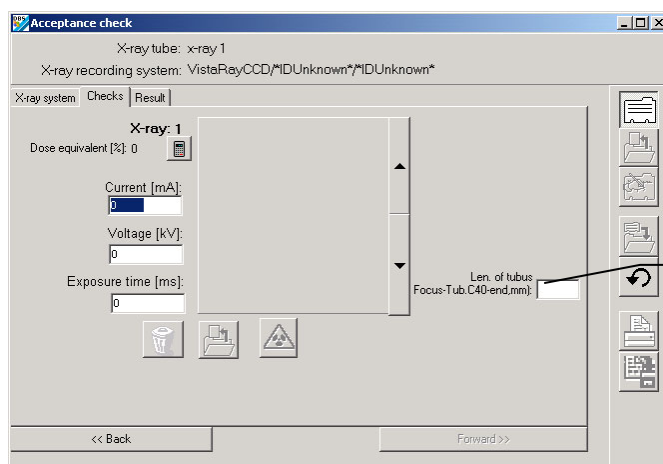
Du kan ta om varje bild så många gånger du vill genom att göra om kontrollmomentet. Programmet frågar då om en befintlig bild skall skrivas över. Om flera bilder behövs för kontrollavsnittet (för tillfället 4 bilder med vardera 90 graders vridning av riktmedlet för kontroll av strålfältstorlek) visas bilderna med respektive nummer.

Du kan välja varje bild med piltangenterna *framåt* och *tillbaka*.


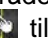


Om du klickar på en bild öppnas den och visas i stort format bredvid boxen.

Nu kan du förstora och temporärt bearbeta och granska bilden med bildbearbetningsfunktionerna (mätthjälp, kontrast/ljusstyrka etc.).

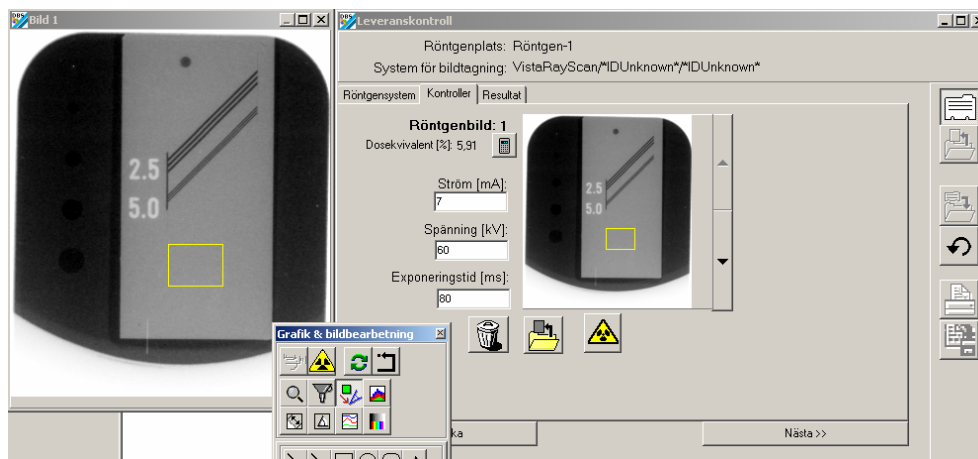
Funktionerna aktiveras när du dubbelklickar på bilden.



Ange längd på riktmedlet vid intraorala röntgenapparater!

Dosekvivalentvärdet fastställs i området i den gula rektangeln. Området bör ligga inom ett homogent mellersta gråvärdesområde hos sensorbilden. Om så inte är fallet, måste området flyttas. Öppna då bilden i ett fönster (klicka på bilden eller på ). I fönstret selekterar du rektangelområdet genom att klicka på den gula ramen. Du kan flytta ramen när markörsymbolen växlar från  till . Klicka en gång till på bildfönstret för att avsluta detta modus. Efter att området ändrats måste du trycka på  för att beräkna dosekvivalentvärdet på nytt.

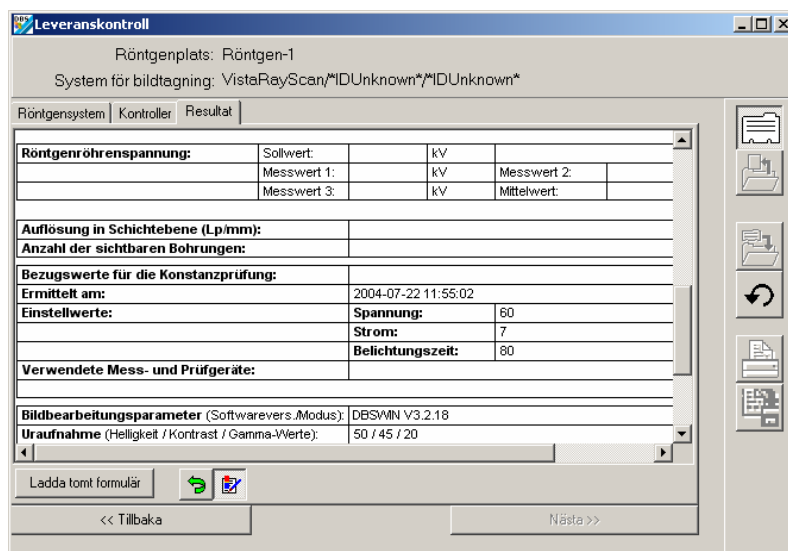
**⚠ Rektangelområdet med gul ram från leveranskontrollens bild 1 används och visas vid varje konstansk kontroll på röntgenapparaten för att fastställa dosekvivalentvärdet!**



När alla nödvändiga kontrollbilder har tagits kan resultaten skrivas in i leveransblanketten.

Befintliga systemparametrar hämtas automatiskt till blanketten. Alla andra uppgifter måste du själv föra in i respektive fält. Du kan också skriva in ytterligare information i blanketten. Kontrollera att informationen får plats på en sida, t. ex. genom att förhandsgranska sidan. Här kan du också dela in sidan efter bild- eller textområde individuellt.

Kontrollresultaten förs in i respektive leveransblankett.

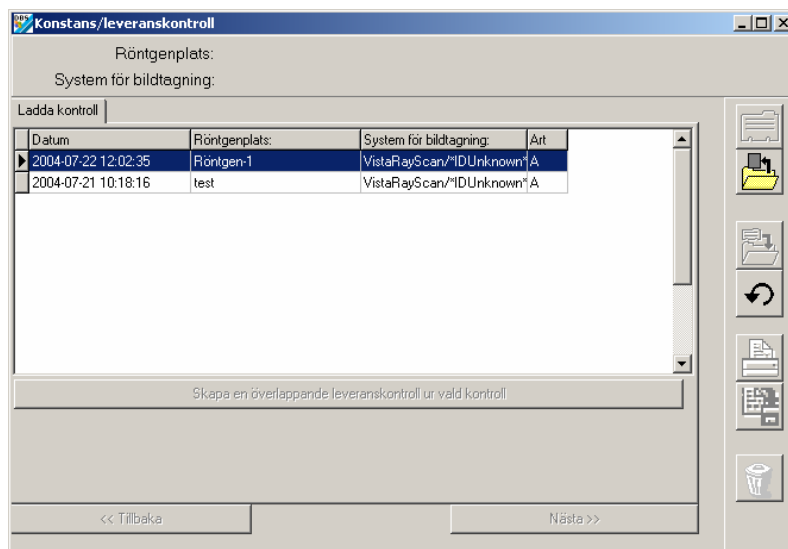


Dokumentet kan sparas när minst en inmatning gjorts av användaren.

**⚠ Kontrollresultatet kan inte ändras efter att det sparats!**

## Sparade leverans- och konstanskontroller

I spalten *Typ* markeras Leveranskontroller med *L* och Konstanskontroller med *K*!



Genom att dubbelklicka på raden till önskad kontroll eller genom att klicka på  laddas data till vald kontroll.

Du kan sortera listan efter datum genom att klicka på fliken *Datum*.

## Delvis- eller överlappande leveranskontroll

När en komponent som påverkar bildkvaliteten (t. ex. VistaScan, bildskärm, röntgenapparat, bildplattetyper etc.) byts ut (samma typ), måste en så kallad delvis- eller överlappande kontroll utföras.

Selektera den sista leveranskontrollen i listan och klicka på knappen *Utföra överlappande leveranskontroll*. Alla relevanta data övertas från den selekterade leveranskontrollen och du kan ta nya bilder.

Gör så här för att göra en överlappande kontroll:

Selektera den sista leveranskontrollen (spalt Typ=A) för röntgensystemet under Ladda kontroll.

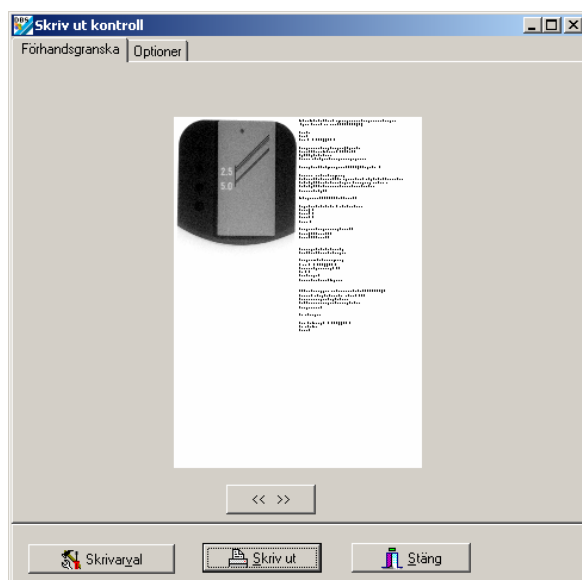
Tryck på *Skapa en överlappande kontroll ur vald leveranskontroll*.

Nu kan du ta nya bilder med den gamla informationen som bör kompletteras. Samma förlopp som vid leveranskontrollen!

# Skriv ut kontrollresultaten

## Förhandsgranska utskrift

Här kan du kontrollera att texten och kontrollbilden får plats på en sida.



## Utskriftsoptioner

I Layout kan du ställa in position och fördelning mellan grafik och text!

Utskriftsformat och teckenstorlek ställer du in i Format.

