



## Innehåll utskrift

Installera en skrivare .....	8-1
Aktivera dialogrutan Utskrift .....	8-1
Dialogrutan Utskrift / Optioner .....	8-2
Utskrift/ Optioner/ Aktivera skrivare .....	8-2
Utskrift/ Optioner/ Välj skrivare .....	8-2
Utskriftskvalitet .....	8-3
Utformning av utskrifterna .....	8-4
Utskrift/ Optioner/ Utskriftstyp .....	8-4
Utskrift/ Optioner/ Skalera .....	8-4
Utskrift/ Optioner/ Sidhuvud .....	8-4
Utskrift/ Optioner/ Bildinformation .....	8-4
Utskrift/ Optioner/ Format .....	8-4
Utskrift/Förhandsgranskning .....	8-5
Exempel: Utskrift/Enstaka bild/Förhandsgranskning .....	8-5
Exempel: Utskrift/Ljusbord/Förhandsgranskning .....	8-6

# Utskrift

## Installera en skrivare




Innan du börjar med att installera en skrivare i DBSWIN skall det redan finnas en skrivare som är installerad under operativsystemet Windows. Mer information till installation av skrivare under Windows hittar du i online-hjälpen eller Windows handboken.

Skrivaren måste installeras på varje arbetsstation under DBSWIN !

### Aktivera dialogrutan Utskrift

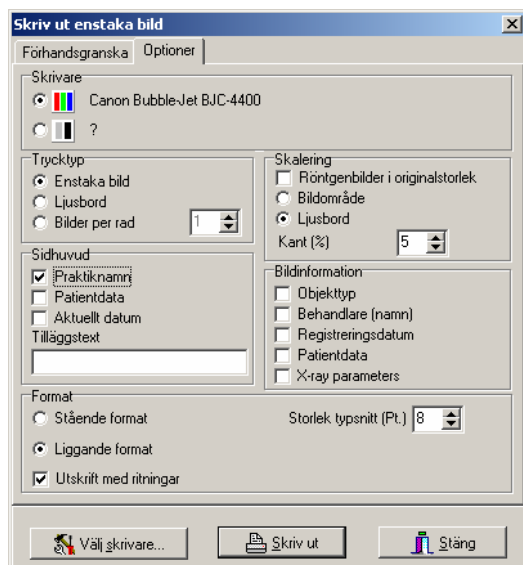
Nedan beskrivna dialoger eller menypunkter kan aktiveras när minst en bild finns på ljusbordet.

Det finns tre möjligheter att aktivera dialogrutan Utskrift:

1. Via menyraden under *Bild/Skriv ut* eller *Ljusbord/Skriv ut*
2. Genom att klicka med höger musknapp på bilden som skall skrivas ut och sedan med vänster musknapp på *Skriv ut*
3. Genom att klicka på knappen *Skriv ut* . En meny visas. Välj mellan *Enstaka bild* eller *Ljusbord*

Vid aktiverad dialogruta klickar du på *Optioner* för att göra ytterligare inställningar.




## Dialogrutan Utskrift / Optioner



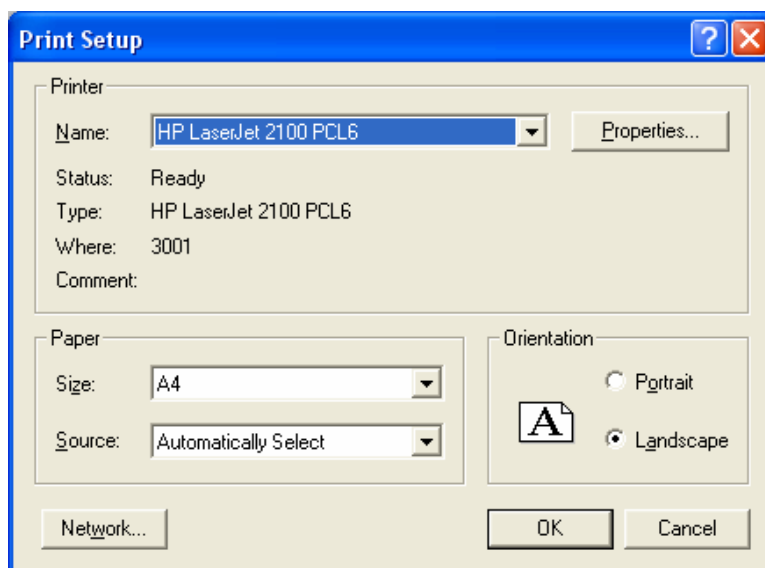
## Utskrift/ Optioner/ Aktivera skrivare

Med knapparna framför symbolerna Färg  och Gråskalor  aktiveras önskad skrivare.


## Utskrift/ Optioner/ Välj skrivare

Om ingen eller en felaktig skrivare finns angiven bakom symbolerna (  /  ) klickar du på knappen *Val av skrivare*  i dialogrutans nedre del.

Dialogrutan *Installera skrivare* visas. Val av skrivare sker från en lista. Där visas alla skrivare som är installerade under operativsystemet Windows. Välj skrivaren som du vill använda för att skriva ut dina bilder.



Med Egenskaper har du möjligheten att göra skrivarspecifika inställningar. För inställningsmöjligheterna på din skrivare eller i skrivarmjukvaran hänvisas till skrivartillverkarens manual.

Stäng fönstret genom att klicka på .

Vald skrivare visas och sparas automatiskt i konfigurationen.



### **Utskriftskvalitet**

Beroende på skrivarmodell, skrivarinställning (t. ex. snabbutskrift med lägre kvalitet) och papperstyp kan utskriftskvaliteten variera kraftigt. Detta påverkar även detaljupplösningen och antalet gråskalor. Om utskrifter av röntgenbilder skall användas för diagnostiska ändamål måste man kunna bestämma om utskriftskvaliteten är tillräckligt bra genom att göra en utskrift av en gråskalebild (XDBSWIN\GREYTEST.TIF).

## Utformning av utskrifterna

### Utskrift/ Optioner/ Utskriftstyp

Under *Utskriftstyp* kan du ange om ljusbordet med alla bilderna eller endast den selekterade bilden skall skrivas ut. Med inställningen *Bilder per rad (max 8)* skrivs bilderna ut rad för rad med början uppe till vänster. Du kan inte ändra bildernas anordning i efterskott.

### Utskrift/ Optioner/ Skalera

Är *Röntgenbilder i originalstorlek* markerad skrivs röntgenbilderna ut i skala 1:1 (utskrift = storlek på röntgenfilm).

Med urvalsknappen *Bildområde* väljer du skalan, dvs. en enstaka eller flera bilder på en hel sida. Vid aktivering av knappen *Ljusbord* fastställs minsta möjliga ram runt alla bilder och utskriften skaleras på en sida.

Med inställningen *Ram (%)* kan du bestämma vilken ramtjocklek (relativt till bildstorleken) en bild skall få. Detta påverkar särskilt utskriften av flera bilder eftersom du kan bestämma avståndet mellan bilderna.

### Utskrift/ Optioner/ Sidhuvud

Varje utskrift kan förses med tilläggsinformation. Genom att markera kryssrutorna kan du få fram information om praktikens namn, patientens namn och aktuellt datum. Dessutom kan du skriva in extra text som placeras på sidans övre del.

### Utskrift/ Optioner/ Bildinformation

Information till varje bild (objekttyp, tandtyp, tandläkare, patientdata och registreringsdatum) kan man få via kryssrutorna.

### Utskrift/ Optioner/ Format

Under *Format* kan du välja stående eller liggande format för utskriften. Under *Storlek* kan du välja teckenstorlek. Med *Bilder horis.* kan du bestämma hur många bilder som skall skrivas ut bredvid varandra i en rad. Detta påverkar inte utskriften av enstaka bilder. Om kryssrutan *Utskrift med ritningar* är aktiverad skrivs rit- och måttelementen ut som lagts till vid bildbearbetningen.

## Utskrift/Förhandsgranskning

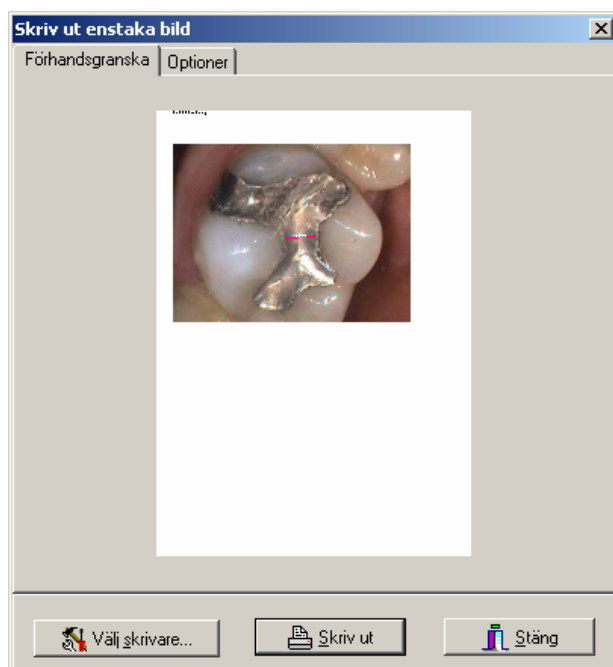
Med förhandsgranskning kan du se hur utskriften av bilderna kommer att se ut.

Tycker du inte att placeringen av bilderna är bra kan du göra en omflyttning på ljusbordet. Bildens nya läge visas direkt i förhandsgranskningen.

För att flytta bilder klickar du med vänster musknapp på bildtexten i respektive fönster och håller knappen nedtryckt. Flytta bilden till önskad position och släpp musknappen (Drag & Drop).

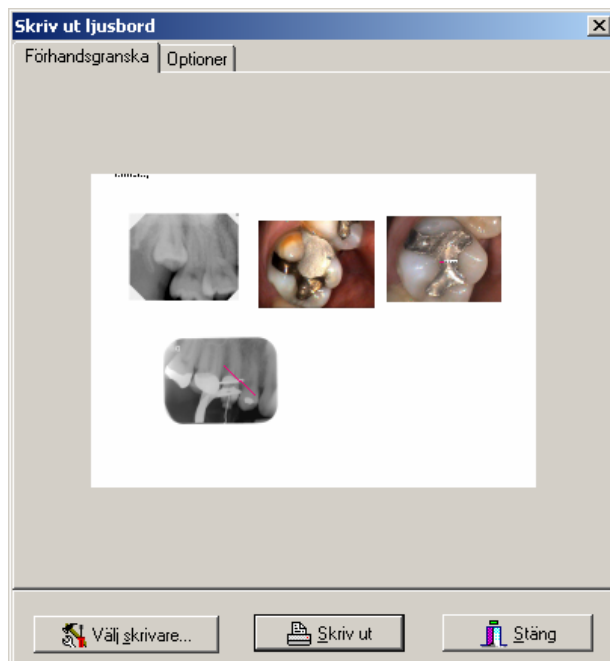
Om funktionerna *Utskriftstyp/Bilder per rad* eller *Enstaka bild* är aktiverade i kombination med *Skalering/Bildområde* under *Utskrift/Optioner* kan du inte längre ändra bildernas placering i förhandsgranskningen.

### Exempel: Utskrift/Enstaka bild/Förhandsgranskning



Förhandsgranskning av en enstaka bild i högformat med all aktiverbar tilläggsinformation, skalerad på ett bildområde.

## Exempel: Utskrift/Ljusbord/Förhandsgranskning



Förhandsgranskning ljusbord i liggande format med all aktiverbar tilläggsinformation, skalerad på ett bildområde.