

## Содержание: Проверка рентгеновской установки с DBSWIN на непротиворечивость

|   |      |
|---|------|
| Законодательные установления.....                                       | 13-1 |
| Проведение .....  | 13-1 |
| Печать .....  | 13-4 |
| Просмотр при печати .....   | 13-4 |
| Опции печати.....   | 13-4 |
| Сохраненные приемочные испытания и проверки на непротиворечивость ..... | 13-5 |

# Проверка рентгеновской установки с DBSWIN на непротиворечивость

## Законодательные установления


См. Законодательные установления

## Проведение

После выбора *Меню/Рентген/Проверка на непротиворечивость* открывается окно с заголовком Проверка на непротиворечивость. Вы можете вывести на отображение сохраненные приемочные испытания и проверки на непротиворечивость, нажав кнопку



*Загрузить испытание*. В списке указываются все сохраненные испытания, и Вы можете загрузить одно из них двойным щелчком.

Для выполнения проверки на непротиворечивость щелкните по кнопке  *Провести новое испытание* и выберите в качестве вида испытания проверку на непротиворечивость.



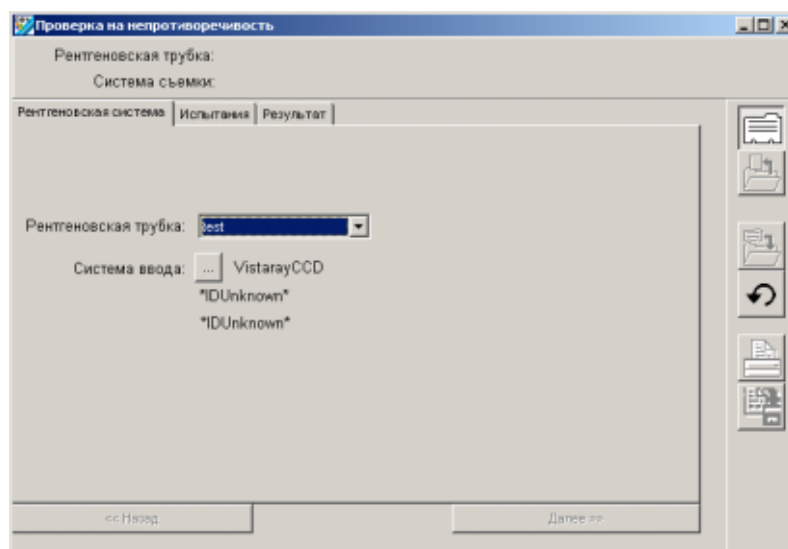
**Датчик CCD или съемочная пластина должны обязательно до упора вставляться в образец! При необходимости фиксация образца может осуществляться мягким материалом (ватными валиками).**



**Приемочное испытание может быть проведено только в модуле конфигурации (Меню/Конфигурация/Модуль/Рентген)!**

Для получения возможности проведения проверки на непротиворечивость должно быть выполнено приемочное испытание рентгеновской трубки!

Для рентгеновской трубки следует при первом испытании установить оптимальные параметры.



Затем можно нажать внизу кнопку *Дальше*, чтобы перейти к разделу испытания.





Параметры рентгена (кВ, мА, мс) опорного снимка (последнее приемочное или повторное испытание) отображаются в соответствующих полях и должны использоваться также и для снимков при проверке на непротиворечивость.

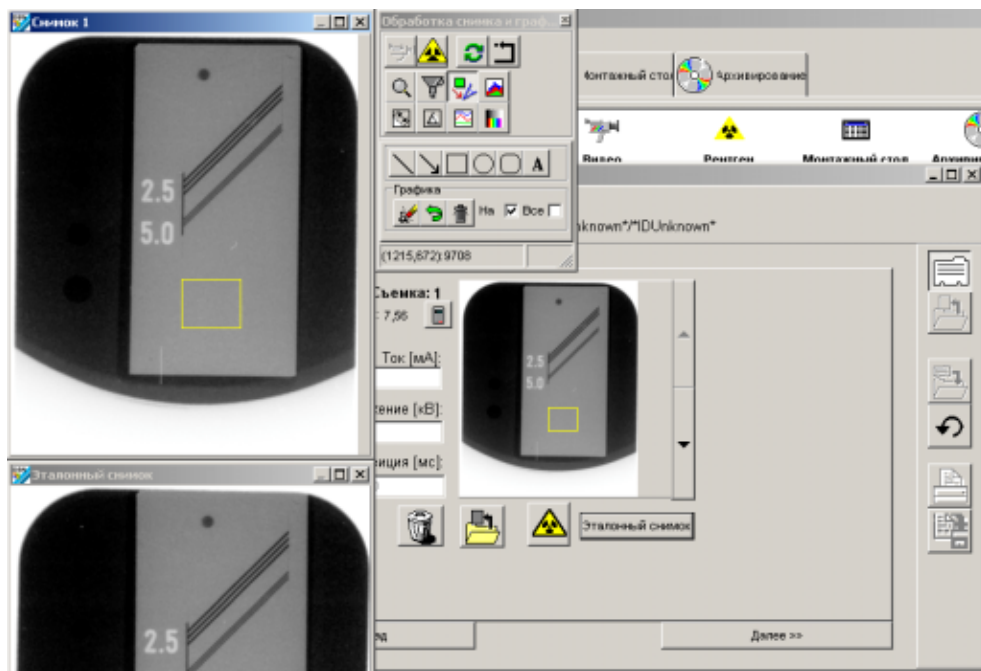
Каждая съемка может проводиться сколь угодно часто при повторном проведении того же этапа испытания. Программа при этом запрашивает, следует ли перезаписать существующий снимок. Если на этапе испытания необходимо получение нескольких снимков (в настоящее время 4 снимка с последовательным поворотом тубуса на 90 град. для определения рабочего поля пучка излучения), снимки отображаются с соответствующими номерами.

Каждый снимок в любой момент может быть выбран при помощи клавиш со стрелками справа *вперед* и *назад*. При щелчке в области снимка он открывается и отображается в увеличенном масштабе рядом с окном. Это, теперь произвольно масштабируемое изображение может подвергаться временному редактированию с использованием соответствующих функций редактирования (измерение, контраст/яркость и т. п.) и проверке.

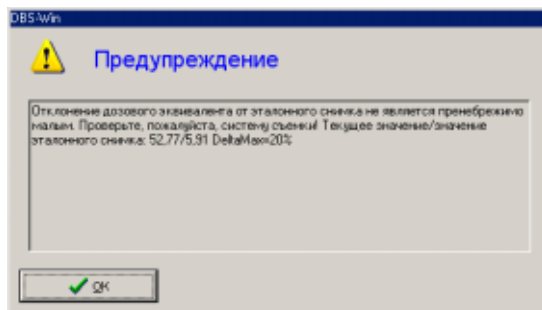
Функции редактирования снимка могут быть активированы двойным щелчком в области снимка.

Опорный снимок (первый снимок приемочного испытания) может быть загружен в качестве эталонного. Для этого щелкните по кнопке *Эталонный снимок*.

Прямоугольник в желтой рамке должен располагаться примерно на том же равномерно сером участке, что в эталонном снимке. Если это не так, то следует повторно установить датчик и выполнить новый снимок, или же можно сдвинуть желтую рамку на то же место снимка. Выберите для этого функцию редактирования снимка  и щелчком по желтой рамке выделите в окне снимка прямоугольную область. Рамка может быть передвинута, когда вид символа курсора изменяется с  на . Повторным щелчком в области снимка режим перемещения закрывается. Для повторного расчета дозового эквивалента после перемещения должна быть нажата клавиша .



Путем сравнения дозового эквивалента система DBSWIN распознает, изменилась ли цепочка съемки со времени приемочного испытания. При отклонениях, превышающих +/- 20% (например, значение приемки = 40%, проверки на непротиворечивость = 31%), выводится окно с предупреждением, что полученный дозовый эквивалент слишком сильно отличается от заданного значения.

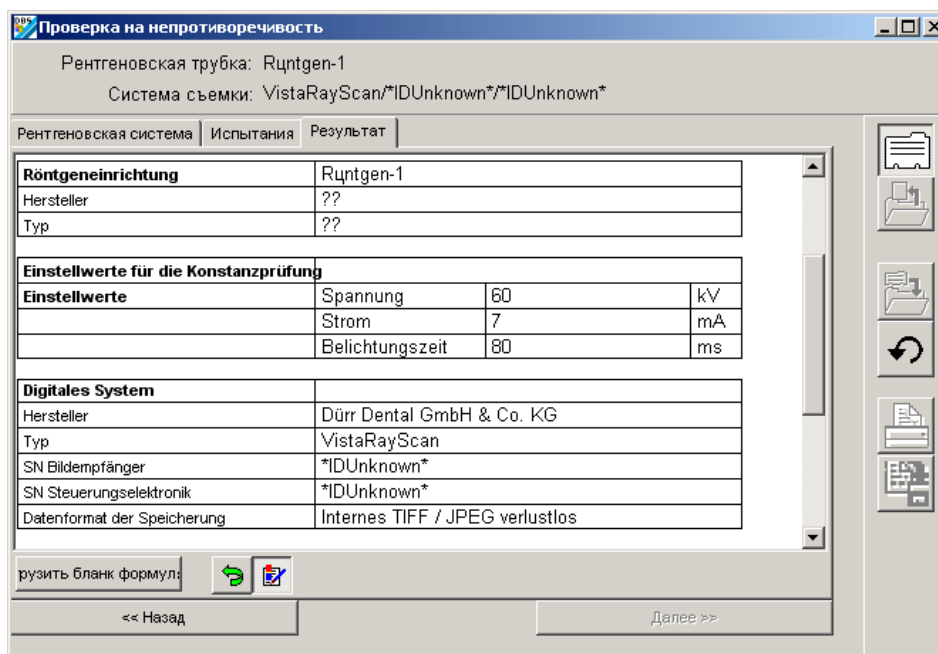


Если это сообщение все время появляется при дальнейших опытах, необходима техническая проверка!

Периодичности повторных испытаний (например, 5 лет) и проверок на непротиворечивость (например, 4 недели) могут автоматически контролироваться программой в зависимости от конфигурации с выводом сообщений пользователю при превышении сроков.

Необходимые для этого настройки могут быть осуществлены в разделе *Конфигурация/Модуль/Рентген/Проверка на непротиворечивость - Приемочное испытание!*

Ввод результатов в соответствующий формуляр проверки на непротиворечивость



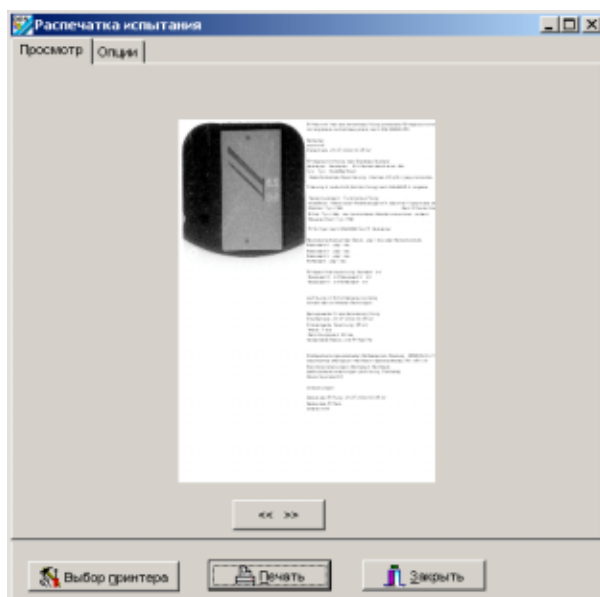
|   |                                 |           |    |
|---|---------------------------------|-----------|----|
| Рентгеновская трубка: Runtgen-1                     |                                 |           |    |
| Система съемки: VistaRayScan/*IDUnknown*/IDUnknown* |                                 |           |    |
| Рентгеновская система   Испытания   Результат       |                                 |           |    |
| <b>Röntgeneinrichtung</b>                           |                                 | Runtgen-1 |    |
| Hersteller  | ??                              |           |    |
| Typ   | ??                              |           |    |
| <b>Einstellwerte für die Konstanzprüfung</b>        |                                 |           |    |
| <b>Einstellwerte</b>                                | Spannung                        | 60        | kV |
|   | Strom                           | 7         | mA |
|   | Belichtungszeit                 | 80        | ms |
| <b>Digitales System</b>                             |                                 |           |    |
| Hersteller  | Dürr Dental GmbH & Co. KG       |           |    |
| Typ   | VistaRayScan                    |           |    |
| SN Bildempfänger                                    | *IDUnknown*                     |           |    |
| SN Steuerungselektronik                             | *IDUnknown*                     |           |    |
| Datenformat der Speicherung                         | Internes TIFF / JPEG verlustlos |           |    |

После ввода всех необходимых данных Вы можете распечатать или сохранить формуляр!

## Печать

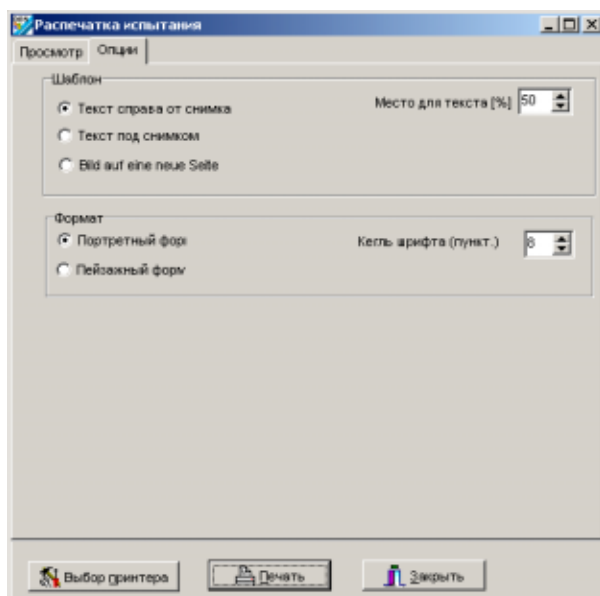
### Просмотр при печати

Здесь Вы можете проверить, помещаются ли текст и контрольный снимок на одной странице.




### Опции печати

В области Шаблон может быть настроено положение и распределение графики и текста! Формат бумаги и размер кегля шрифта могут устанавливаться в области Формат.



## Сохраненные приемочные испытания и проверки на непротиворечивость

В колонке *Вид* приемочные испытания обозначаются буквой *A*, а проверки на непротиворечивость – буквой *K*!

При двойном щелчке по строке желаемого испытания в списке или при щелчке по кнопке  загружаются данные выбранного испытания.

Сортировка списка по дате проведения может быть осуществлена щелчком в поле заголовка колонки *Дата*.

