

Essai d'acceptation de radiographie avec DBSWIN


Dispositions légales	12-1
Réalisation	12-1
Essais d'acceptation et de constance enregistrés	12-4
Essai d'acceptation partielle	12-4
Impression des résultats des essais.....	12-5
Aperçu avant impression	12-5
Options d'impression	12-5


Essai d'acceptation de radiographie avec DBSWIN

Dispositions légales

Voir Dispositions légales

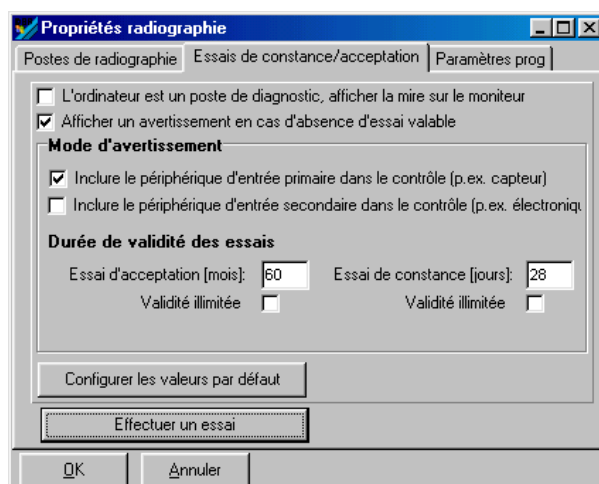
Réalisation

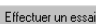
 Le capteur CCD ou la plaque de mémoire d'image doit toujours être positionné(e) jusqu'à la butée dans le set de contrôle ! Il est également possible de le ou la fixer dans l'éprouvette avec un matériau doux (rouleau de coton).

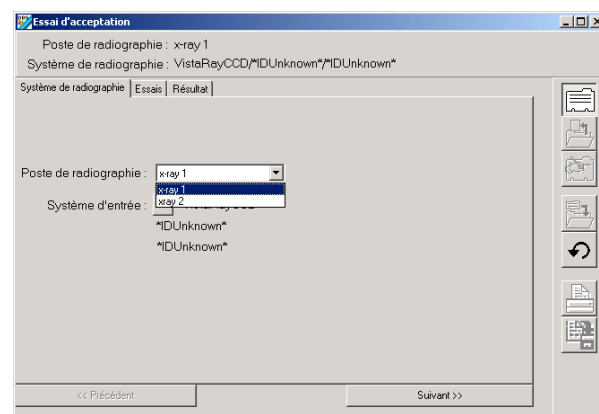
 Un essai d'acceptation ne pourra être réalisé que dans le module Configuration (Menu/Configuration/Modules/Radiographie) !


Un poste de radiographie doit être créé pour pouvoir exécuter un essai d'acceptation.

La première fois, nous recommandons de définir pour le poste de radiographie les paramètres de radiographie optimaux.



Cliquez ensuite sur le bouton  pour passer aux autres sélections.



Pour procéder à un nouvel essai d'acceptation ou de constance, cliquez sur le bouton . Sélectionnez dans la liste le type Essai d'acceptation. Cliquez ensuite sur le bouton *Suivant* pour accéder à l'étape d'essai.

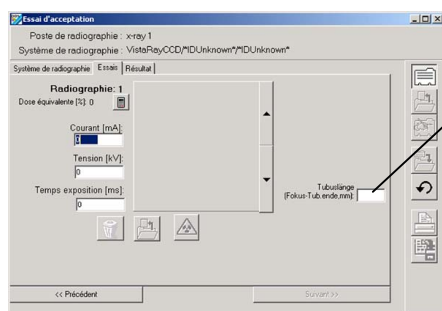
La longueur du tube de la lampe doit être indiquée obligatoirement en millimètres uniquement pour les appareils de radiographies intra-orales ! Cette valeur est utilisée pour calculer le facteur d'agrandissement lors des radiographies d'essai réalisées avec un set de contrôle numérique.

Cliquez sur le bouton  pour réaliser les radiographies d'essai requises.

Les paramètres de radiographie peuvent être entrés à tout moment.

Chaque radiographie peut être répétée à volonté en renouvelant l'étape d'essai. Le programme demande alors si une radiographie déjà existante doit être écrasée. Si plusieurs radiographies sont requises pour l'essai (actuellement 4 images avec pour chacune une rotation de 90 degrés du tube radiographique pour déterminer la surface circulaire du champ de diffusion des rayons utiles), les radiographies sont affichées avec les numéros correspondants.





Chaque radiographie peut être sélectionnée à tout moment à l'aide des flèches *suivante* et *précédente* situées à droite. Cliquez sur une image pour l'ouvrir et celle-ci s'affiche en grand format à côté de la boîte.



Indiquer la longueur du tube pour les appareils de radiographies intra-orales !

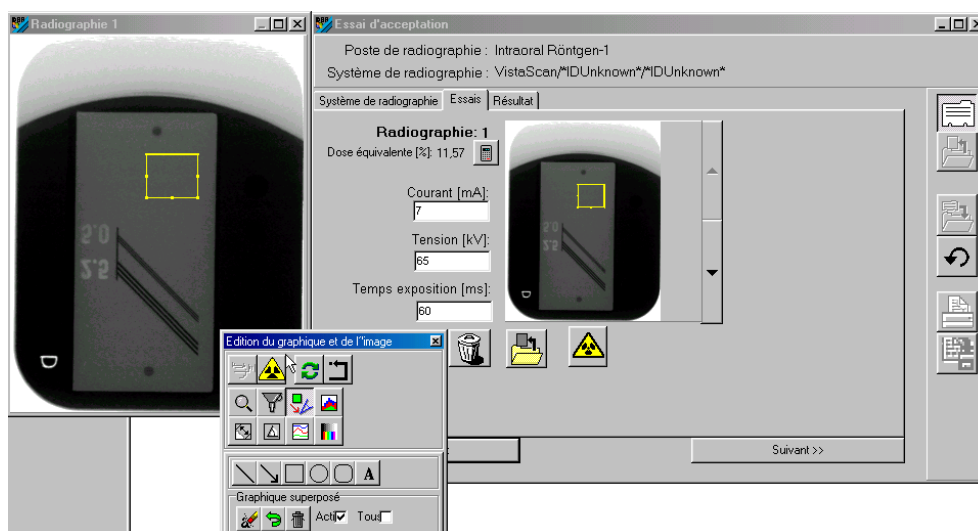
Cette image agrandissable à volonté peut être traitée temporairement avec les fonctions de traitement de l'image (mesure, contraste/luminosité, etc.) et contrôlée.

Les fonctions de traitement de l'image peuvent être activées par un double-clic sur l'image.

La dose équivalente est déterminée dans la zone délimitée par un rectangle jaune. Cette zone devrait se trouver dans une gamme de valeur de gris moyenne homogène de l'image du capteur. Si ce n'est pas le cas, vous devez déplacer cette zone. Pour ce faire, ouvrez l'image dans une fenêtre distincte (en cliquant dans la zone de l'image ou sur ). Dans cette fenêtre de l'image, sélectionnez la zone rectangulaire en cliquant sur le cadre jaune. Vous pouvez déplacer le cadre lorsque le symbole du curseur passe de  à . Cliquez à nouveau sur la fenêtre de l'image pour quitter le mode Déplacement. Une fois la procédure de déplacement terminée, appuyez sur la touche  pour recalculer la dose équivalente.



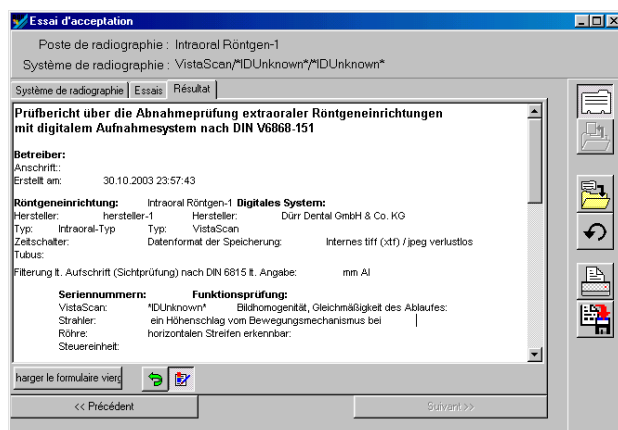
La zone encadrée par un rectangle jaune du cliché 1 de l'essai d'acceptation sera appliquée et affichée à chaque essai de constance de l'appareil radiographique pour déterminer la dose équivalente !



Une fois toutes les radiographies d'essai nécessaires effectuées, les résultats peuvent être reportés dans le formulaire d'acceptation.

Les paramètres du système existants sont automatiquement appliqués dans le formulaire. Vous devez entrer toutes les autres indications dans les zones correspondantes. Vous pouvez aussi reporter des informations supplémentaires dans le formulaire en veillant à ce que tout soit contenu sur une seule page, ce que vous pouvez vérifier en affichant un aperçu avant impression. La structure de la page, en ce qui concerne les zones de texte et d'image, peut être configurée individuellement.

Entrée des résultats d'essai dans le formulaire d'acceptation correspondant




Le document peut être enregistré si l'utilisateur a entré au moins un résultat.



Les résultats d'essai ne peuvent plus être modifiés après l'enregistrement !

Essais d'acceptation et de constance enregistrés

Dans la colonne *Type*, les essais d'acceptation sont identifiés par un A et les essais de constance par un C !

Double-cliquez sur la ligne correspondant à l'essai souhaité ou cliquez sur  pour charger les données de l'essai choisi.

Pour classer la liste par ordre chronologique, cliquez sur la zone de titre de la colonne *Date*.

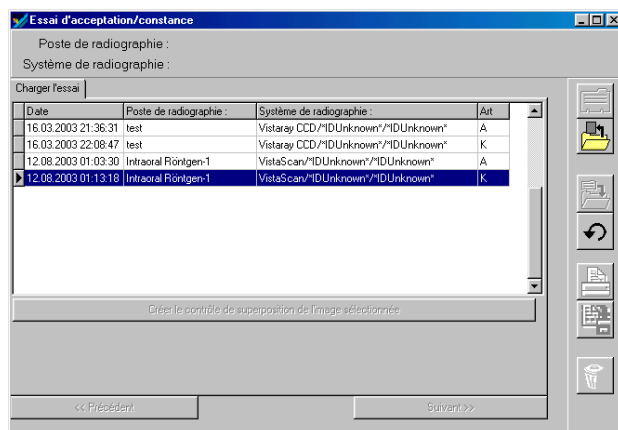
Essai d'acceptation partielle

En cas de changement de l'un des composants de même type et susceptibles d'influer sur la qualité de l'image (VistaScan, moniteur, appareil radiographique, type d'écran à mémoire par ex.), vous devez effectuer un essai dit par superposition.

Sélectionnez le dernier essai d'acceptation puis appuyez sur la touche *Effectuer un essai d'acceptation par superposition*. Toutes les données concernées seront reprises de l'essai d'acceptation sélectionné et vous avez la possibilité de réaliser de nouveaux clichés.

Pour réaliser un essai par superposition, veuillez exécuter les étapes suivantes :

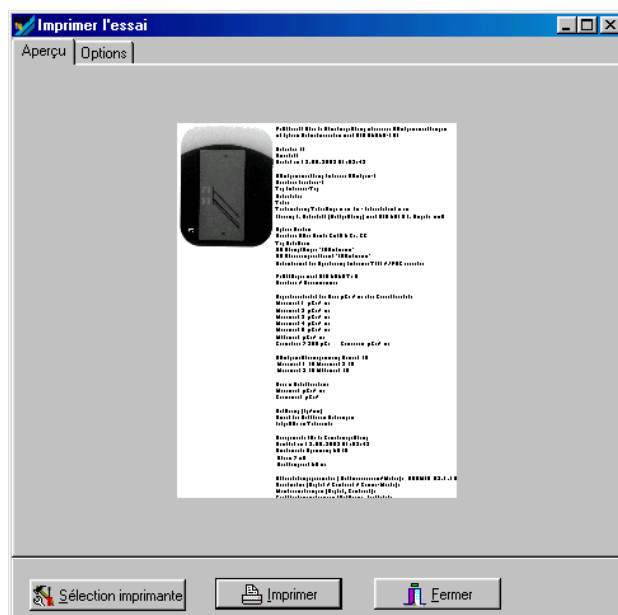
- Sélectionnez le dernier essai d'acceptation (Colonne Type = A) du système radiographique dans la partie *Charger l'essai*.
- Cliquez sur le bouton *Créer un essai d'acceptation par superposition à partir de l'essai sélectionné*.
- Avec les anciennes informations qu'il vous reste à compléter, vous pouvez maintenant réaliser de nouvelles images. Pour ce faire, procédez comme pour l'essai d'acceptation !



Impression des résultats des essais

Aperçu avant impression

Vous pouvez contrôler ici si le texte et l'image d'essai peuvent être contenus sur une seule page.



Options d'impression

Dans la zone *Mise en page*, vous pouvez définir la position et la place occupée par le texte par rapport aux images.

Dans la zone *Format*, vous pouvez définir le format du formulaire et la taille de la police de caractères.

