

## Sommario Controllo di collaudo con DBSWIN

|  |      |
|--|------|
| Disposizioni legali .....                          | 12-1 |
| Esecuzione.....                                    | 12-1 |
| Stampa.....  | 12-4 |
| Anteprima di stampa .....                          | 12-4 |
| Opzioni di stampa .....                            | 12-4 |
| Controlli di collaudo e stabilità memorizzati..... | 12-5 |

# Controllo di collaudo con DBSWIN

## Disposizioni legali

Vedi Disposizioni legali

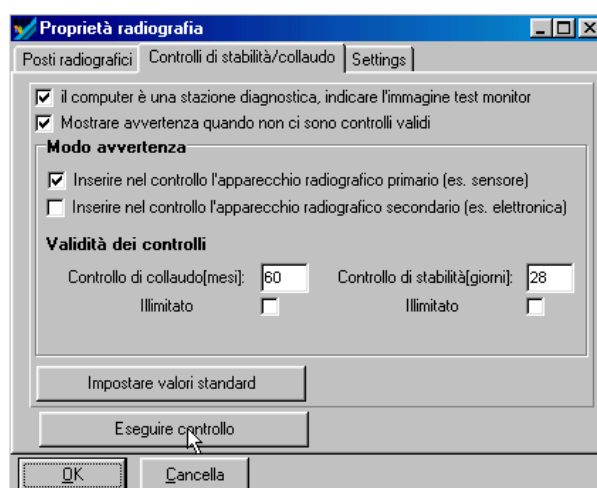
## Esecuzione



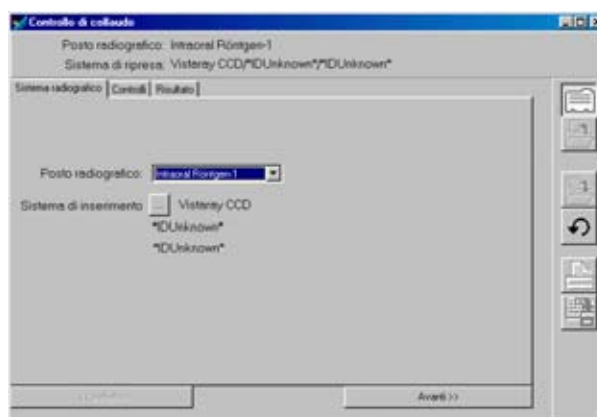
Il controllo di collaudo può essere eseguito esclusivamente nel modulo di configurazione (Menu/Configurazione/Moduli/Raggi X)!


Per poter eseguire un controllo di collaudo occorre che sia attiva una postazione radiografica!

La prima volta occorre inserire i parametri radiografici ottimali per la postazione radiografica selezionata.




Premendo il pulsante  , si giunge alla sezione del controllo.



Per eseguire un nuovo controllo di collaudo, fare clic sul pulsante  *Esegui un nuovo controllo* e selezionare il tipo di controllo desiderato (collaudo). Premendo il pulsante *Avanti*, si giunge alla sezione del controllo.

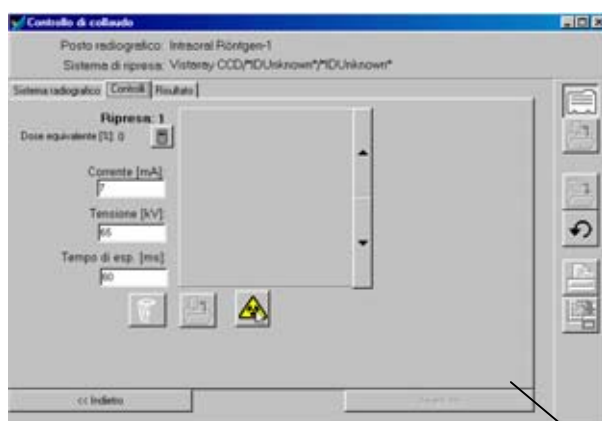
Solamente per gli apparecchi radiografici intraorali occorre assolutamente inserire la lunghezza del tubo in millimetri! Questo valore viene utilizzato per calcolare il fattore di ingrandimento nelle riprese di prova con il tester digitale.

Per eseguire le riprese di prova premere il tasto .

In qualsiasi punto è possibile inserire i parametri per la ripresa radiografica.

Ogni ripresa può essere ripetuta a piacere eseguendo la stessa fase del controllo. Il programma chiede se si desidera sovrascrivere le riprese già presenti. Se occorrono più riprese per la sezione del controllo (attualmente 4 immagini con una rotazione del tubo radiografico di 90 gradi ciascuna per determinare la superficie circolare utile del campo di radiazione), le riprese vengono numerate.





È possibile selezionare ogni ripresa con l'aiuto dei tasti freccia avanti e indietro. Facendo clic su un'immagine, l'immagine si apre e viene visualizzata accanto alla finestra.




Indicare la lunghezza del tubo per i radiografici intraorali!

Con le funzioni di elaborazione immagine (misurazione, contrasto/luminosità, ecc.) è possibile elaborare e controllare provvisoriamente questa immagine che può essere ingrandita a piacere.

Per attivare le funzioni di elaborazione immagine, fare doppio clic sull'immagine.

Il valore equivalente di dose viene indicato nel rettangolo giallo. Questo campo dovrebbe essere compreso all'interno di una scala grigi media omogenea dell'immagine del sensore. Altrimenti occorre spostare questo campo. A tale proposito aprire l'immagine in una finestra (cliccare il campo dell'immagine oppure su ). In questa finestra di immagine selezionare il campo rettangolare cliccando sul bordo giallo. Il bordo può essere spostato quando il simbolo del cursore passa da  a . Cliccando nuovamente nella finestra di immagine si termina il modo spostamento. Dopo lo spostamento premere il tasto  per calcolare nuovamente il valore equivalente di dose.

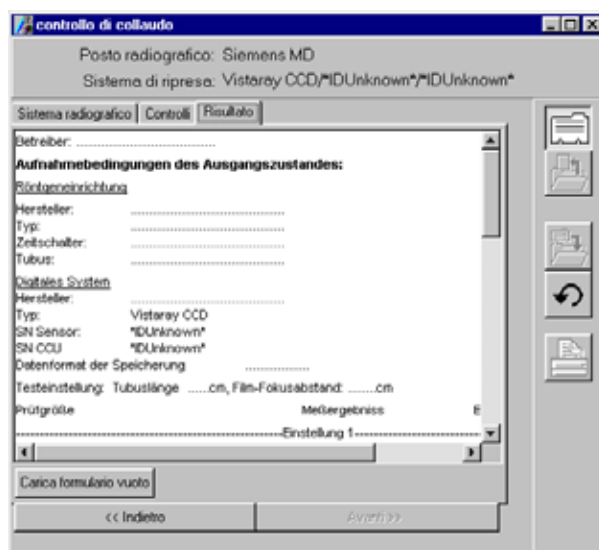
 Il rettangolo bordato in giallo della ripresa 1 della prova di collaudo viene utilizzato e visualizzato in ogni prova di stabilità dell'apparecchiatura radiografica per il rilevamento del valore equivalente di dose!



Dopo aver effettuato tutte le riprese necessarie per il controllo, è possibile scrivere i risultati nel modulo di collaudo.

I parametri di sistema presenti vengono rilevati automaticamente nel modulo. Tutti gli altri dati devono essere inseriti nei campi corrispondenti. È possibile aggiungere altre informazioni, tenendo presente che tutto deve stare in una colonna. Per controllare, visualizzare l'anteprima della pagina dove, dividendo la pagina, è possibile regolare individualmente l'area riservata all'immagine e quella riservata al testo.

Inserire i risultati del controllo nel modulo di collaudo.



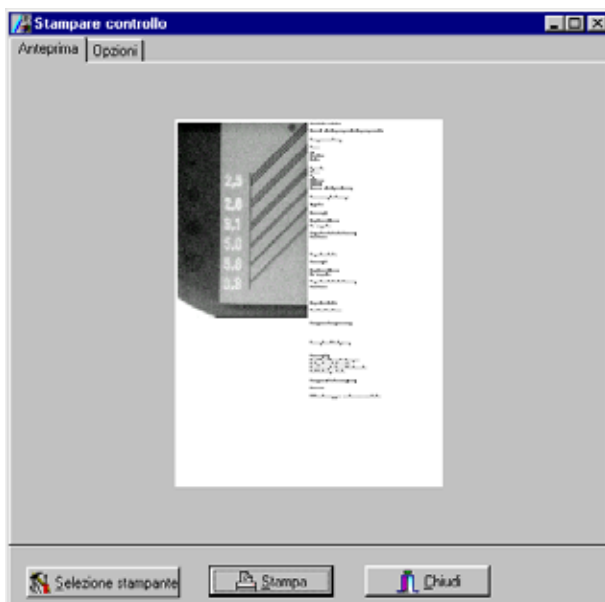
È possibile salvare il documento se l'utente ha effettuato almeno un inserimento.

 Dopo la memorizzazione non è più possibile modificare il risultato del controllo!

## Stampa

### Anteprima di stampa

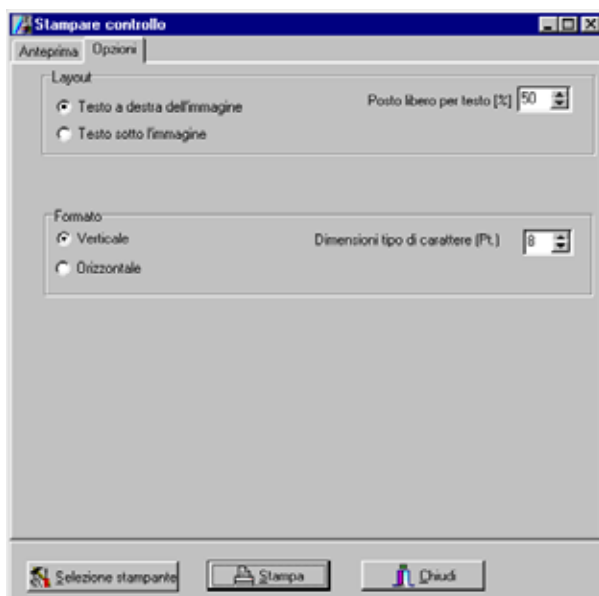
Qui è possibile controllare se il testo e l'immagine di controllo possono essere stampati su una pagina.



### Opzioni di stampa

Nello schema è possibile definire la posizione e la ripartizione tra grafico e testo!

Il formato di stampa e le dimensioni dei caratteri vengono impostati nell'area formato.



## Controlli di collaudo e stabilità memorizzati

Nella colonna *Tipo*, i controlli di collaudo sono contrassegnati con A e quelli di stabilità con K! Facendo clic sulla riga del controllo desiderato, si caricano i dati. Per ordinare l'elenco in base alla data, fare clic sul titolo della colonna *Data*.

