


## Innehåll Röntgen konstansk kontroll med DBSWIN

Lagar och förordningar .....	13-1
Genomförande .....	13-1
Utskrift .....	13-4
Förhandsgranska utskrift .....	13-4
Utskriftsoptioner .....	13-4
Sparade leverans- och konstansk kontroller .....	13-5

# Röntgen konstanskontroll med DBSWIN

## Lagar och förordningar

Se Lagar och förordningar

Efter att du valt *Meny/Röntgen/Konstanskontroll* öppnas fönstret med överskriften Konstanskontroll. Du kan titta på sparade konstans- och leveranskontroller genom att klicka på knappen  *Ladda kontroll*. I listan visas alla sparade kontroller och du kan hämta en kontroll genom att dubbelklicka.

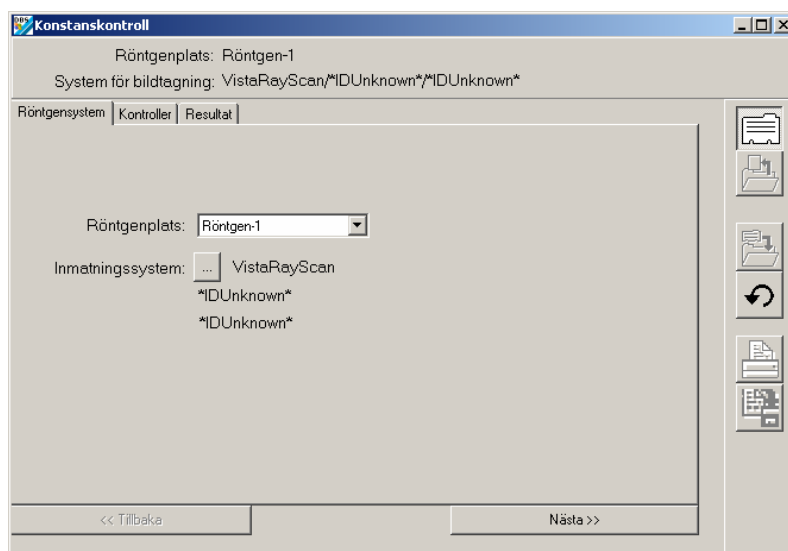
För att göra en konstanskontroll klickar du på knappen  *Utför ny kontroll* och väljer konstans.

 **CCD-sensorn eller bildplattan måste alltid skjutas in i provkroppen till stoppet! Ev. kan fixering i provkroppen ske med hjälp av ett mjukt material (bomullsrulle).**

 **En leveranskontroll kan endast genomföras i konfigurationsmodulen (Meny/Konfiguration/Moduler/Röntgen)!**

För att kunna genomföra en konstanskontroll, måste en leveranskontroll för röntgenplatsen finnas!

Första gången bör optimala röntgenparametrar matas in för röntgenplatsen.



För att komma till kontrollavsnittet klickar du på *Fortsätt*.





Referensbildens (sist gjorda leveranskontroll eller upprepade kontroll) röntgenparametrar (kV, mA, ms) visas i resp. ruta och måste även användas för konstanskontrollbilderna.

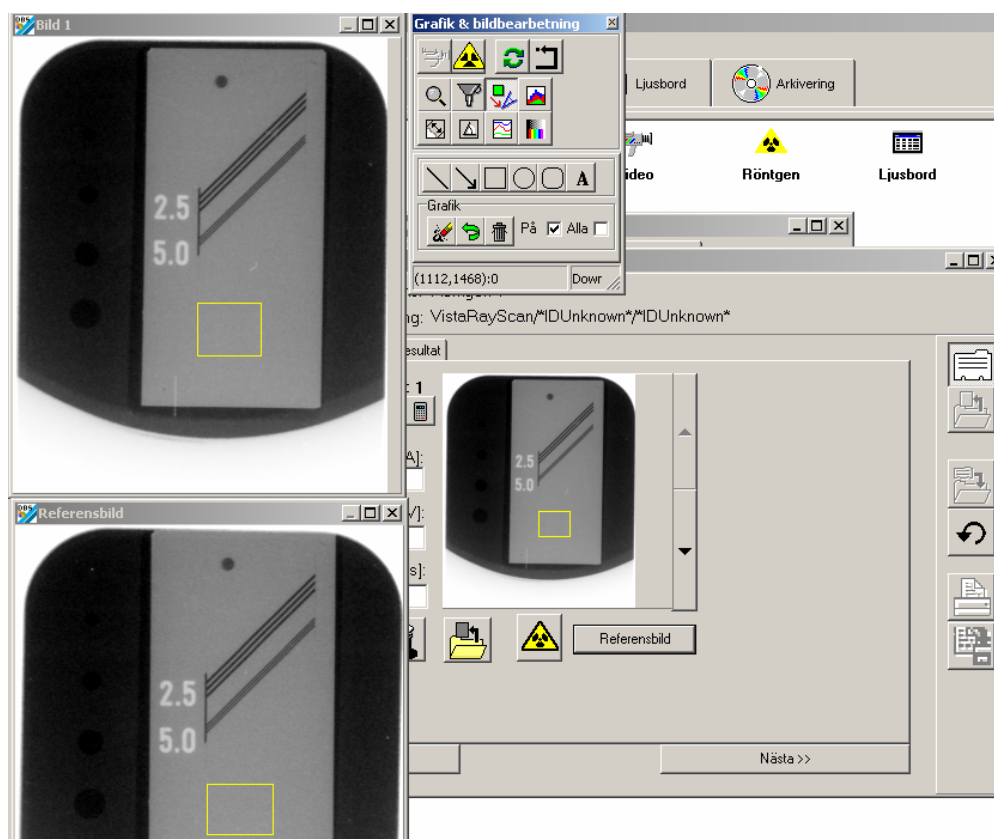
Du kan ta om varje bild så många gånger du vill genom att göra om kontrollmomentet eller radera. Programmet frågar då om en befintlig bild skall skrivas över. Om flera bilder behövs för kontrollavsnittet (för tillfället 4 bilder med vardera 90 graders vridning av riktmedlet för kontroll av strålfältstorleken), visas bilderna med respektive nummer.

Du kan välja varje bild med piltangenterna *framåt* och *tillbaka*. Om du klickar på en bild öppnas den och visas i stort format i boxen bredvid. Nu kan du förstora och temporärt bearbeta och granska bilden med bildbearbetningsfunktionerna (mätthjälp, kontrast/ljusstyrka etc.).

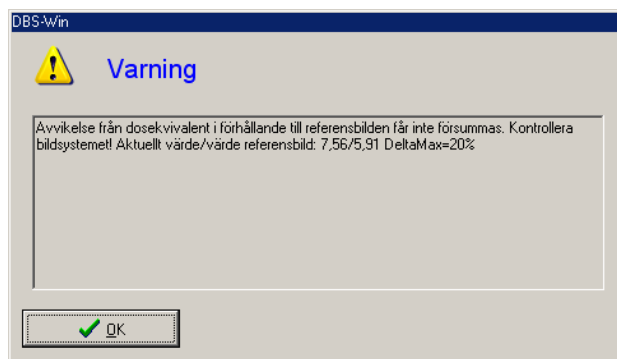
Funktionerna aktiveras när du dubbelklickar på bilden.

Referensbilden (leveranskontrollens första bild) kan laddas som referensbild. Klicka på *Referensbild*.

Den gula rektangeln bör befinna sig på ungefär samma homogena ställe som i referensbilden. I annat fall bör sensorn placeras på nytt och en ny bild tas eller så kan man flytta den gula rektangeln till samma plats i bilden. Välj bildbearbetningsfunktionen  och selektera rektangelområdet i bildfönstret genom att klicka på den gula ramen. Du kan förskjuta ramen när markörsymbolen växlar från  till . Klicka en gång till på bildfönstret för att avsluta detta modus. Efter att området ändrats måste du trycka på  för att beräkna dosekvivalentvärdet på nytt.



Genom att jämföra dosekvivalentvärdet känner DBSWIN av om hela processen har ändrats efter leveranskontrollen. Vid avvikelser större än +/- 20 % (t. ex.: leveransvärde = 40 %, konstansvärde = 31 %) öppnas ett fönster som varnar för att fastställt dosekvivalentvärde avviker för mycket från börvärdet.

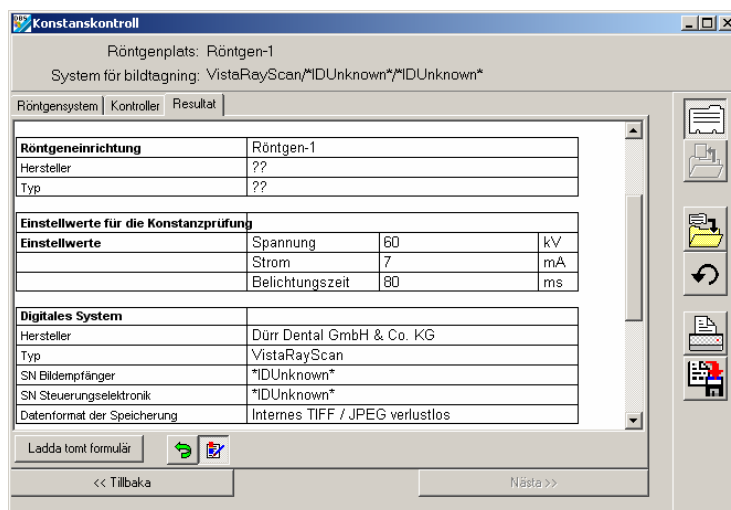


Kontakta tekniker för kontroll om meddelandet visas vid ytterligare försök!

Programmet kan (beroende på konfiguration) automatiskt övervaka intervalltiderna för den återkommande kontrollen (t. ex. efter 5 år) och för konstanskontrollerna (t. ex. efter 4 veckor) och meddela användaren om tiderna överskridits.

Behövliga inställningar kan göras i *Konfiguration/Moduler/Röntgen/Konstans-Leveranskontroll*!

Inmatning av kontrollresultaten i respektive konstanskontrollblankett.

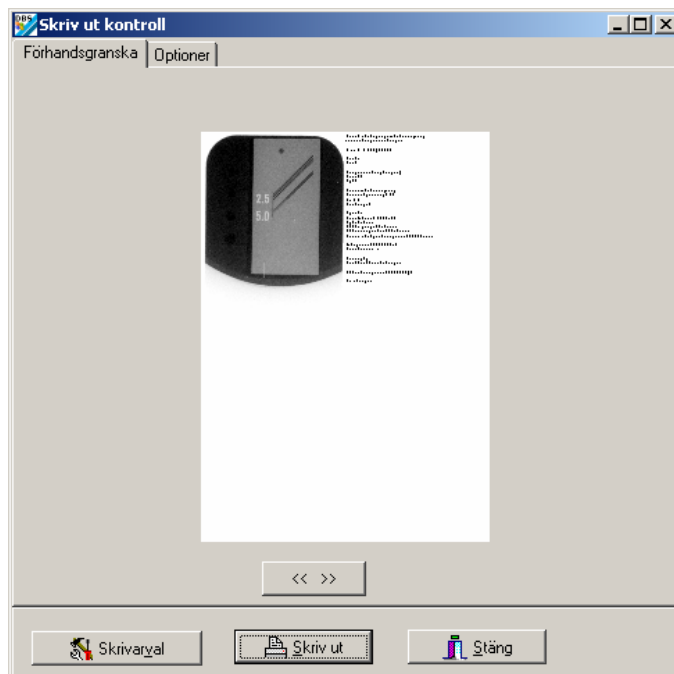


Efter att alla nödvändiga data matats in kan du skriva ut blanketten eller spara den!

## Utskrift

### Förhandsgranska utskrift

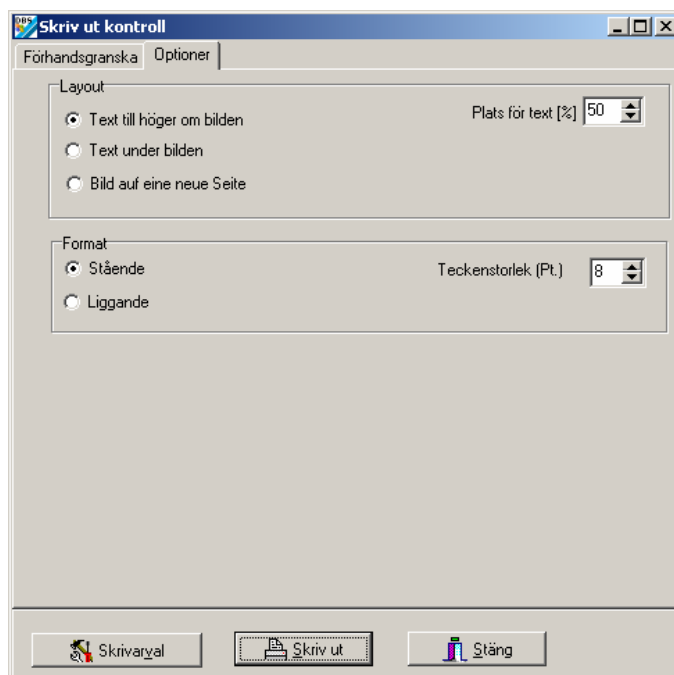
Här kan du kontrollera att texten och kontrollbilden får plats på en sida.



### Utskriftsoptioner


I layout kan du ställa in position och fördelning mellan grafik och text!

Utskriftsformat och teckenstorlek ställer du in i format.



## Sparade leverans- och konstanskontroller

I spalten *Typ* markeras **L**everanskontroller med **L** och **K**onstanskontroller med **K**!

Genom att dubbelklicka på raden till önskad kontroll eller genom att klicka på  laddas data till vald kontroll.

Du kan sortera listan efter datum genom att klicka på fliken *Datum*.

