

Allmänt

Använda symboler	1-2
Ändamålsenlig användning.....	1-2
Varumärken.....	1-2
Registrering.....	1-2
Förvaring av lagringsmedia.....	1-3
Datasäkring.....	1-3
Påverkan på datorn.....	1-3
Copyright.....	1-3
Licensavtal DBS mjukvara	1-4
Allmänt	1-5
Mus	1-5
Tangentbord.....	1-5
DBSWIN information huvudfönster	1-6
Felprotokoll.....	1-6
Dialogruta.....	1-7
Fråga.....	1-7
Meddelande	1-7
Varning.....	1-7
Allmänna menypunkter/funktioner	1-8
Avsluta (meny Arkiv)	1-8
Visa konfiguration (meny Optioner)	1-8
Visa röntgenjournal och skriv ut (meny Optioner).....	1-8
Bildskärmtest (meny Optioner).....	1-8
Hjälp/innehåll (meny Hjälp)	1-8
Hjälp/hjälp (F1) (meny Hjälp)	1-8
Hjälp/Om DSBWIN (meny Hjälp)	1-8
Hård- och mjukvara.....	1-9
Dator	1-9
Minimikrav dator.....	1-9
Operativsystem	1-10
Utbyggnad för anslutning av Dürr Dentals intraorala videokamerasystem VistaCam.....	1-10
Framegrabber	1-10
Fotkontroll	1-10
Utbyggnad för Dürr Dental röntgensystem VistaRay och VistaScan.....	1-10
Parallellport för VistaRay	1-11
Parallellport för VistaScan.....	1-11
Bildskärm	1-11
Skrivare	1-11
Allmänt	1-12
Enplatsinstallation	1-12
Nätverksinstallation.....	1-12
Första arbetsstation / databank	1-13
Ytterligare arbetsstationer.....	1-13
Datasäkring.....	1-14
Viktigt!	1-14
DBSWIN-data.....	1-14
Metoder	1-14
Fullständig backup	1-14
Backup-strategi	1-15
Förenklad strategi	1-16
Enheter.....	1-16

Använda symboler



Varning

Ändamålsenlig användning

Tagning och administration av video- och röntgenbilder och deras koppling till patienten.

Varumärken

Windows 98,NT[®], 2000, XP är registrerade varumärken som ägs av Microsoft Corp.

DirectX[™], DirectDraw[™] är varumärken som ägs av Microsoft Corp.

Alla övriga varu- och produktnamn är varumärken eller registrerade varumärken som ägs av respektive tillverkare.

Registrering

Som registrerad användare av DBSWIN-programmet har du rätt till fullständig programfunktion samt ett brett utbud av teknisk support.

Du måste aktivera registreringen i DBSWIN-programmet, kryssa för önskad konfiguration, skriva ut registreringsblanketten eller - om ingen skrivare är ansluten - fylla i registreringsblanketten som finns i appendix.

Skicka in den ifyllda registreringsblanketten per post eller fax till Dürr Dental.

DÜRR DENTAL GmbH & Co. KG
Höfigheimer Straße 17
DE- 74321 Bietigheim-Bissingen

Sedan erhåller du programkoden för ditt system av Dürr Dental.

Mjukvaran har inget kopieringsskydd. Men du får bara göra en enda säkerhetskopia. Det är inte tillåtet att publicera eller göra flera kopior av mjukvaran eller mjukvarudokumentationen utan medgivande från Dürr Dental.

Förvaring av lagringsmedia

Skydda lagringsmedia enligt tillverkarens anvisningar mot

- Direkt magnetisk strålning (permanent- eller elektromagnet)
- Temperaturer som ligger utanför det tillåtna området
- Otillåten fuktighet
- Skador (repor, brott, deformation, ..)

Datasäkring

Vi rekommenderar att du gör en backup på samtliga data som redan finns installerade på datorn.



Vid användning av röntgenmodulen (t. ex. med VistaRay, VistaScan) är det absolut nödvändigt att göra regelbunden backup på DBSWIN-katalogen!
Anvisningar till hur du skall gå tillväga finns i kapitlet "Ytterligare information" (avsnitt Datasäkring).

Påverkan på datorn

Vi tar inget ansvar för eventuell påverkan på mjukvara som redan finns installerad på datorn.

Copyright

Copyright 2003 by Dürr Dental

Licensavtal DBS mjukvara

Licensgivaren beviljar licenstagaren den icke exklusiva rätten, som ej får överlåtas, att nyttja programmet "DBSWIN" i sin praktik. All övrig användning, i synnerhet varje form av överlåtelse till tredje part, är otillåten.

Programmet DBSWIN får inte användas av licenstagaren innan licensavtalet har undertecknats och skickats tillbaka till DÜRR DENTAL GmbH & CO. KG.

Samtliga rättigheter till den överlåtna mjukvaran och manualen, i synnerhet alla slags kopior förblir hos DÜRR DENTAL GmbH & CO. KG.

Vid brott mot ovanstående avtalsvillkor har DÜRR DENTAL GmbH & CO. KG rätt att säga upp licensavtalet med omedelbar verkan och förbjuda allt fortsatt nyttjande.

DÜRR DENTAL GmbH & CO. KG garanterar att mjukvaran som levererats till licenstagaren är lämplig för ändamålsenlig användning. Skulle brister på programmet uppstå under garantitiden (12 månader) kommer DÜRR DENTAL GmbH & CO. KG att avhjälpa dem eller leverera ett ersättningsprogram. Skulle försöket att avhjälpa felet eller ersättningsleveransen misslyckas har licenstagaren rätt att lämna tillbaka mjukvaran och återkräva köpeskillingen. Skadeståndskrav är uteslutna såvida licensgivaren inte handlat med uppsåt eller grov vårdslöshet eller åsidosatt väsentliga avtalsskyldigheter.

Sker vid användningen av mjukvaran dataförlust i DBSWIN-katalogen hos licenstagaren, ansvarar DÜRR DENTAL GmbH & CO. KG för skador endast om licenstagaren säkrar sina data i användningsadekvata intervaller, dock minst en gång om dagen, på lämpligt sätt så att dessa kan återskapas med rimliga insatser.

Allmänt

Användningen sker enligt allmänna Windows-rutiner. Krävs särskilt tillvägagångssätt, sker hänvisning vid respektive avsnitt i handboken.

Mus

Klick(-a)	: Tryck en gång på vänster musknapp och släpp
Dubbelklick	: Klicka två gånger med vänster musknapp
Högerklick	: Tryck en gång på höger musknapp och släpp
Drag&Drop (Drag-Vänster)	: Håll vänster musknapp nedtryckt på objekt resp. bild, flytta musen till önskat ställe och släpp musknappen.
Take&Drag&Drop	: Klicka på objektet, flytta objektet med musen och släpp objektet genom att klicka igen.

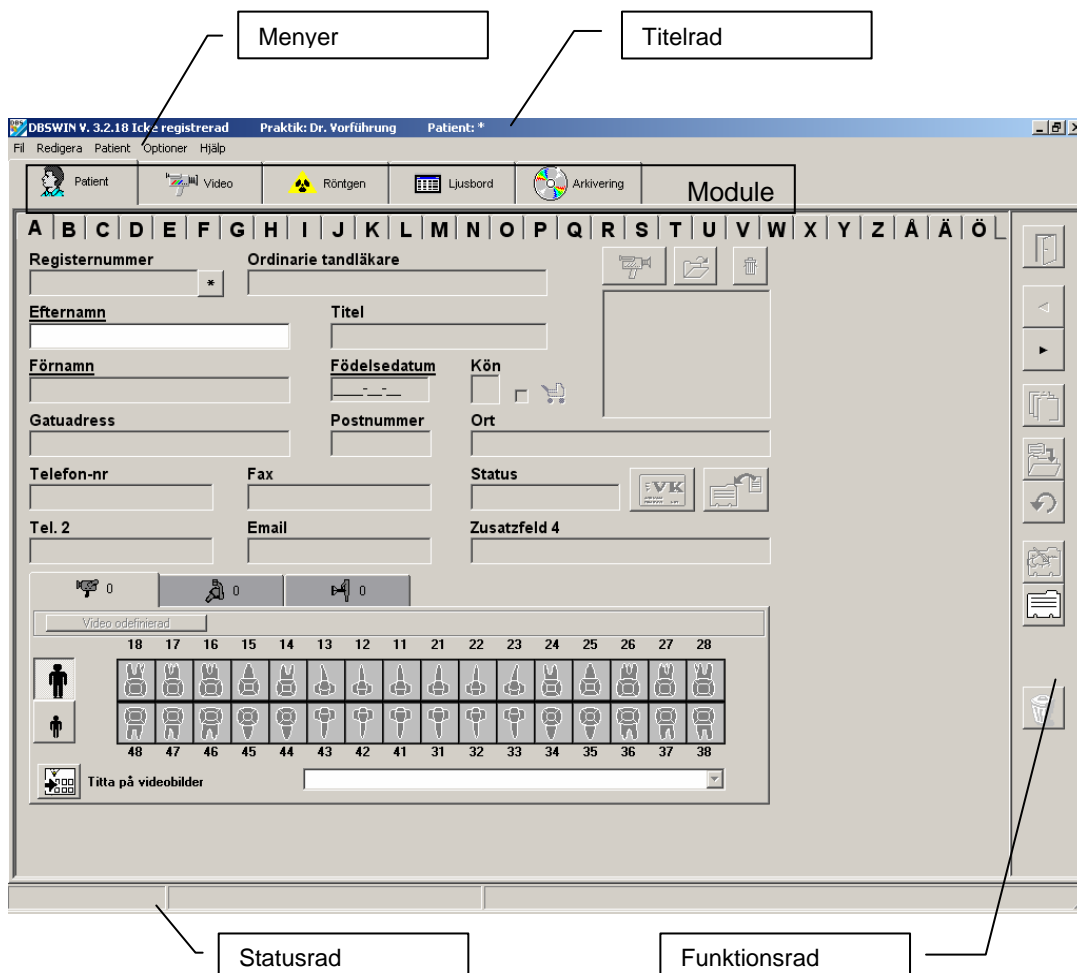
Följande beskrivning syftar på Windows standardinställning (mus för högerhäntha)

Klick	: Aktivera eller använda en aktivitetsknapp. Välja en menytext eller en funktion.
Dubbelklick på objekt	: Aktivera objekt- eller bildrelaterade funktioner (t. ex. bildbearbetning).
Klick-Höger	: Gå till snabbmenyn.
Drag&Drop	: Flytta eller kopiera objekt mellan Drag&Drop-bara objekt eller applikationer.
Take&Drag&Drop	: Rita grafiska objekt med start- och ändpunkt. Inställning av ljusstyrka/kontrast

Tangentbord

Via tangentbordet kan du navigera bland DBSWIN-menyer eller göra inmatningar.


DBSWIN information huvudfönster

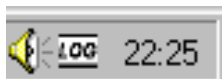


På titelraden visas praktikens namn och den aktuella patientens namn.

I statusraden visas den inloggade användaren och den sist anmälda patienten.

Felprotokoll

Fel eller meddelanden som uppkommer under programkörningen dokumenteras av en loggserver som startas vid varje programstart och sparas automatiskt som en fil när programmet avslutas. Dessa filer (LOGx.rtf) finns i katalogen DBSWIN\BIN och kan studeras vid problem. Loggservern  syns under körning av DBSWIN nere till höger i aktivitetsfältet.



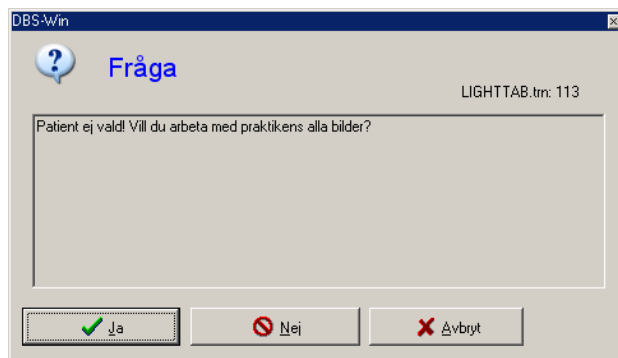
För att visa eventuella felmeddelanden kan du öppna loggservern genom att dubbelklicka på symbolen. Med högerklick på loggserversymbolen i aktivitetsfältet kan du avsluta loggservern genom att välja Quit.



Avsluta dock inte loggservern under körningen av DBSWIN!

Dialogruta

Fråga



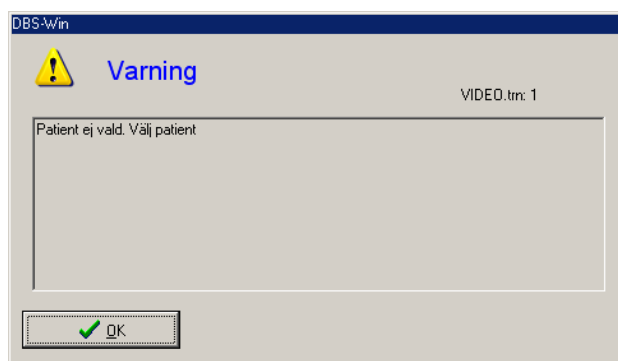
Ett frågefönster visas där du har möjlighet att bekräfta, ej utföra eller avbryta en aktivitet.

Meddelande



Meddelanden informerar dig om utförda aktioner.

Varning



En varning visas när en aktion inte eller bara delvist kunde utföras.

Allmänna menypunkter/funktioner

Avsluta (meny Arkiv)

Växlar till inloggningsfönstret för att byta användare eller avsluta programmet.

Visa konfiguration (meny Optioner)

I denna menypunkt kan du aktivera eller deaktivera visning av konfigurationsbladet.

Visa röntgenjournal och skriv ut (meny Optioner)

I denna menypunkt kan du titta på röntgenjournalen och begära en utskrift.

Bildskärmstest (meny Optioner)

I denna menypunkt kan du starta en bildskärmstest (gäller f.n. endast i Tyskland).

Hjälp/innehåll (meny Hjälp)

Innehåll

Hjälp/hjälp (F1) (meny Hjälp)

Visar hjälpfunktioner för aktuell modul.

Hjälp/Om DSBWIN (meny Hjälp)

Här registrerar du programmet och tittar på registrerade moduler och versioner.

Systemkrav

Hård- och mjukvara



Datorn och dess komponenter (bildskärm, skrivare etc.) måste uppfylla kraven enligt IEC 601-1 (EN60601-1) om de används inom patientomgivningen (1,5 m från patientundersökningsområdet).

Beroende på kombination med andra perifera apparater (videokamera, scanner, intraoralt röntgensystem) kan säkerhetskraven som ställs på datoranläggningen skifta; för ytterligare information hänvisas till respektive bruksanvisning eller lagar och förordningar om medicinska produkter.

Vanliga datorer och komponenter motsvarar i regel inte IEC 601-1 (EN60601-1) och måste uppgraderas för användning i patienters närhet (1,5 m från patientundersökningsområdet).

Dator

Principiellt varje dator som uppfyller följande krav och är testad för medicinsk användning.

Processor, hårddisk och RAM kan ha avvikande värden.

Minimikrav dator

Processor	: INTEL Pentium III kompatibel CPU 800 MHz eller högre
Internminne	: \geq 256 MB RAM (rekommenderad 512 MB)
PCI-kortplats	: 1 ledig plats som stödjer masterbuss (krävs för VIDEA)
Grafikkort	: Stöd för Direct Draw™ och Video Overlay
Videominne	: \geq 16 MB (32 MB rekommenderas)
Upplösning	: 1024 x 768 16,7 miljoner färger (1280 x 1024 16,7 miljoner färger rekommenderas)
Bildfrekvens	: min. 75 Hz
Testade kort	: Matrox Millenium, Matrox Mystique, Miro Mach 64
Hårddisk	: 20 GB ledigt utrymme (40 GB rekommenderas)
Gränssnitt	: 1 Parallellport med EPP-mode (krävs för VistaRay) 1 seriell port (för kabelfotkontroll) 1 gameport eller USB-port (för radiofotkontroll)
Bildskärm	: 17" (41cm), bildfrekvens \geq 75Hz

Operativsystem

Windows 98 SE (rekommenderas ej!)

Windows NT 4.0 (min Service Pack 4.0) **

Windows 2000 Professional

Windows XP Professional

Som filsystem till lagringsmedia för DBSWIN:s databas DBSDATA rekommenderar vi starkt NTFS! Med Windowsprogrammet Convert.exe kan ett befintligt FAT32 filsystem konverteras till NTFS!

DirectX Version ≥ 8.1

** from Version 6/99!



Tillsammans med Dürr Dentals intraorala kamerasystem VistaCam, röntgensystemen VistaRay och VistaScan kan avvikande datorkrav förekomma.

Aktuella dokumentationer finns på Internet under www.duerr.de/td.

Utbyggnad för anslutning av Dürr Dentals intraorala videokamerasystem VistaCam

Framegrabber

(krävs för videoinspelning)

Video för Windows (Vfw) eller Windows Driver Model (WDM) kompatibel, stöd för digitaloverlay med grafikkort, som stödjer Direct-Draw.

t. ex.

Dürr Dental HighEnd (PCI-slot) med speglingsfunktion eller Dürr Dental Standard (PCI-slot).

Ingångssignal: VHS/ PAL/NTSC/SECAM, videoupplösning 768 x 540 pixlar

Fotkontroll

Dürr Dental trippel, seriell anslutning (rekommenderas)

Dürr Dental trippel, gameport (full beläggning)

Dürr Dental trippel radio, gameport (full beläggning) eller USB-port

Utbyggnad för Dürr Dental röntgensystem VistaRay och VistaScan



I Dürr Dentals röntgensystem VistaRay hanteras viktiga data vars förlust eventuellt kräver nytagning av röntgenbilden. Programinternt har alla åtgärder vidtagits för att undvika dataförlust.

För att garantera denna stabilitet *krävs följande minimala systemförutsättningar* för arbeten med Dürr Dentals röntgensystem:

System för långtidsarkivering med långtidsstabila lagringsmedia (MOD, WORM, CDR, DVD-RAM)

Rekommenderas: MOD med snabb PCI-SCSI-2 controller

Parallellport för VistaRay

Bildöverföringstid: SPP (standard) ca 8 sek. ; EPP eller EPP+ECP ca 1,5 sek.

Ställ in modus SPP, EPP eller EPP+ECP i BIOS-setup !

Rekommenderas: Extra parallellport (LPT+EPP modus) för direktanslutning

Parallellport för VistaScan

Ställ in modus EPP eller EPP+ECP i BIOS-setup !

Bildskärm

≥17" bildskärm med 0,26mm dot pitch

Horisontalfrekvens upp till 92 kHz, vertikalfrekvens upp till 160 Hz

TCO 95, MPR II, TÜV-GS, CE-märkning och röntgenförordning



Beroende på kombinationen grafikkort - bildskärm och dess inställningar (t. ex. upplösning, färgdjup, kontrast, ljusstyrka) kan bildkvaliteten på skärmen variera mycket. I synnerhet kan gråskalan och detaljnoggrannheten vara olika. Om granskning av röntgenbilder på bildskärmen skall göras för diagnos måste man vid konstanskontrollen ta reda på att bildkvaliteten är tillräcklig.

Skrivare

Principiellt alla skrivare som används under WINDOWS !

Testade: HP Deskjet 930 C, HP Deskjet 870, EPSON Stylus Photo 950, CANON BJC 7000



Beroende på skrivarmodell, skrivarinställningar (t. ex. snabbtskrift med reducerad kvalitet) och papperskvalitet kan utskriftskvaliteten variera mycket. Vi rekommenderar att kvalitetspapper från tillverkaren används.

Om utskrift av röntgenbilder skall användas för diagnos måste man kontrollera att utskrifter av konstanstestbilder har tillräckligt bra bildkvalitet. En utskrift i A4 helformat rekommenderas ej av kvalitetsskäl!

Installation

Allmänt



- Vi rekommenderar att du före installationen gör en backup på samtliga data som redan finns installerade på datorn.
- Ställ in parallellporten som du använder på modus EPP i datorns BIOS.
- För att installera mjukvaran på ditt system skall kraven som nämns i kapitel **Systemkrav** vara uppfyllda.

Lägg in DBSWIN CD-ROM i CD-läsaren. Installationsprogrammet startar automatiskt. Om så inte är fallet startar du programmet med filen SETUP.EXE i huvudkatalogen på DBSWIN CD-ROM.

Enplatsinstallation

För att genomföra en enplatsinstallation väljer du "Applikation och databank" i början av installationen. Du leds nu genom dialogerna och har möjlighet att anpassa de föreslagna sökvägarna. Efter lyckad installation hittar du DBSWIN under den vid installationen valda rubriken i Windows startmeny och som ikon på skrivbordet.

Nätverksinstallation



Installeras programmet i ett nätverk måste hårddiskarna på alla arbetsstationer ha samma katalogstruktur. Därför är det inte självklart att programmet kan köras på servern (på samma databank som klienterna). Genom att använda DOS-kommandot 'subst' kan man ofta kringgå denna begränsning.

Tilldela serversökvägen resp. hårddisken en enhetsbeteckning på varje arbetsstation. Den måste vara samma på alla stationer. För att undvika konflikter med befintliga enheter skall man använda en enhetsbeteckning med en bokstav från slutet av alfabetet (t. ex. X, Y eller Z). Eventuellt måste man dela ut behörigheter för nytilldelade enheter resp. områden.

Första arbetsstation / databank

Välj "Applikation och databank" vid installation av första arbetsstationen för att konfigurera första arbetsstationen och samtidigt installera databanken på servern. Alla uppgifter fram till sidan "Databankskatalog" vid installationen syftar på den lokala arbetsplatsinstallationen. Lägg nu databankskatalogen på den enhetsbeteckning som du tidigare tilldelat serversökvägen. Som nästa fönster visas "Hänvisning för flerplatssystem". Anteckna denna sökväg då du behöver den vid installation av resterande arbetsstationer. Välj resterande kataloger och komplettera installationen.

Ytterligare arbetsstationer

För att installera ytterligare en arbetsstation för arbetet med nätverksdatabanken väljer du "Endast applikation". Alla uppgifter fram till sidan "Sök databankskatalog" vid installationen syftar på den lokala arbetsplatsinstallationen. På den här sidan väljer du den sökväg som visades under "Hänvisning för flerplatssystem" vid installation av databanken.

Välj DBSWIN-symbolen från respektive grupp i startmenyn.

Ytterligare information

Datasäkring

Viktigt!



Att göra datasäkring är absolut nödvändigt eftersom ett systemavbrott kan förorsaka dataförlust. Att säkerhetskopiera skyddar dig också mot dataförlust om systemet hanteras felaktigt eller skadas (brand, vatten...).

Datasäkringen får inte förväxlas med DBSWIN-arkivering, då endast bilder med tillhörande data kan sparas med hjälp av arkivering.

DBSWIN-data

Bild- och patientdatan på en DBSWIN-enplats-standardinstallation finns i katalogen 'C:\Dbswin\dbsdata'.

Om du inte har kört standardinstallationen kan du i konfigurationsmenyn på sidan 'Praktik' se var datan för en praktik arkiveras. Detaljerad information hittar du i kapitlet 'Konfiguration'.

Metoder

Om du vill säkra data som finns på hårddisken på en bandstation eller annat backup-medium (streamer, utbytbar hårddisk...) behöver du inte nödvändigtvis kopiera all data varje gång du säkerhetskopierar. De en gång installerade programfilerna (t. ex. Windows, Excel eller DOS) förblir i regel oförändrade. Det är alltså inte nödvändigt att göra en tidsödande backup av dessa data varje dag.

Å andra sidan skall man när som helst kunna återställa en arbetsdags samtliga ändringar och nya data. Med en kombination av följande backup-metoder organiserar du din datasäkring optimalt.

Fullständig backup

Alla data i samtliga underkataloger av en vald enhet säkras.

Varje backup-program tillåter att vissa filer eller kataloger utesluts även vid fullständig backup – t. ex. själva backup-programmet (som i nödfall ändå måste installeras från diskett) eller temporära arbetsminnen.

Inkrementell backup

Vid inkrementell backup säkras i motsats till full backup bara de data som ändrats sedan föregående backup-körning. För detta ändamål har varje fil förutom filnamnet och fildatum ytterligare ett kännetecken, en arkiv-flag. Vid fullständig backup raderas denna markering och den sätts åter vid varje senare skrivaccess på filen.

Tillsammans med en fullständig backup kan du återskapa din dators status till vilken dag som helst. Detta är särskilt fördelaktigt när du först några dagar senare upptäcker ett fel på en databank eller en virussmitta. Den senaste backupen skulle kunna innehålla skadade filer. Att enbart göra inkrementell backup är dock riskabelt.

För att fullständigt återskapa din dators hårddisk måste du först göra en återsäkring av en gammal fullständig backup. Därefter måste du läsa in alla inkrementella backuper efter varandra. Endast då kan du vara säker på att alla ändringar har återskapats. Detta kan ta tid. Därför är det vettigt att köra med en intelligent kombination av inkrementell backup och att göra fullständig backup.

Backup-strategi

Med en kombination av fullständig backup och inkrementell backup kan du när som helst återskapa databeståndet för upp till tre månader.

Samtidigt garanterar de här beskrivna metoderna att ett enda förstört band inte är någon större katastrof, inte ens vid en total dataförlust. Bara en enda dags ändringar går förlorade.

Naturligtvis lämpar sig de här beskrivna metoderna för varje backup-medium, dvs. zipdrive eller utbytbara hårddiskar etc.

För optimal datasäkring behöver du nio streamer-band (eller utbytbara diskar). Markera dessa enligt följande:

Band 1:	Måndag
Band 2:	Tisdag
Band 3:	Onsdag
Band 4:	Torsdag
Band 5:	Fredag 1
Band 6:	Fredag 2
Band 7:	Fredag 3
Band 8:	Månad 1
Band 9:	Månad 2

Starta med en säkerhetskopiering på en fredag genom att skriva en fullständig backup på bandet *Fredag 1*. På måndag, tisdag, onsdag och torsdag följande vecka lägger du till en inkrementell backup på respektive medium. Nästa fredag startar du åter en fullständig backup, men den här gången använder du bandet *Fredag 2*.

Veckan därpå gör du åter igen en inkrementell backup från måndag till torsdag på resp. band *Måndag* till *Torsdag* utan att radera befintliga gamla inkrementella backuper.

Nästa fredag startar du åter en fullständig backup och använder bandet *Fredag 3*. I veckan därpå förblir schemat oförändrat; istället för det icke befintliga bandet *Fredag 4* använder du bandet *Månad 1* för fullständig backup.

Detta backup-schema upprepas under en månad; sedan gör du en fullständig backup på bandet *Månad 2*.

Därefter startar cykeln om igen. Alla band som du har skrivit fullständig backup på (*Fredag 1*, *Fredag 2*, *Fredag 3*, *Månad 1* och *Månad 2*) måste du radera eller skriva över innan du använder dem på nytt. Banden med de inkrementella backuperna bör du radera var fjärde vecka om storleken på backuperna kräver detta. Just databanksfiler som ändrar sig dagligen gör att inkrementella backuper blir så stora. Här arbetar backup-mjukvarans datakomprimering dock mer effektivt.

Förenklad strategi

För mindre datamängder kan man förenkla backup-schemat så att bara fyra band behövs. Markera dessa enligt följande:

Band 1: Måndag / Onsdag

Band 2: Tisdag / Torsdag

Band 3: Vecka 1

Band 4: Vecka 2

Starta på en fredag med fullständig backup på bandet *Vecka 1*. De dagliga inkrementella backuperna gör du på måndag och onsdag på *Band 1*, på tisdag och torsdag på *Band 2*. Den andra fredagen använder du *Band 4* för en fullständig backup. Därefter startar cykeln om igen. Med det här schemat kan du återskapa data från upp till tre veckor.

Enheter

Diskettstationer lämpar sig inte som backup-enhet för DBSWIN på grund av datamängden och den låga säkerheten.

Principiellt kan man använda valfria enheter för backup. Här följer några

exempel:

bandstationer (streamer)

utbytbara hårddiskar (Syquest, Iomega, ...)

Iomega Zip-Drive

MO-enheter (Fujitsu, 3M, HP, ...)

CD-Writer / Rewriter

DVD-RAM

DVD-R

DVD+R