



Innehåll Konfiguration

Allmänt	2-1
Allmänna menypunkter/funktioner	2-1
Spara inmatning	2-1
Ta bort inmatning	2-1
Användarkonfiguration	2-2
Allmänt	2-2
Login behövs.....	2-2
Dialogrutornas betydelse	2-2
Login-fönstret	2-3
Ange lösenord	2-3
Användarbyte	2-3
Redigera användare	2-4
Skapa ny användare	2-4
Radera användare	2-4
Beskrivning av behörighet.....	2-5
Praktikkonfiguration	2-6
Trädstrukturen i DBSWIN	2-6
Flytta databanken	2-7
Skapa ny praktik	2-7
Redigera praktik.....	2-7
Radera aktuell praktik	2-7
Byt praktik	2-7
Röntgen.....	2-8
Video	2-8
Språkkonfiguration	2-9
Systeminfo	2-10
Varningsgränser/Felgränser	2-10
Snabbtangenter	2-11
Konfiguration moduler.....	2-12
Modulkonfiguration.....	2-12
Modul DBSWIN (huvudmodul).....	2-13
Modul patient (patientregister)	2-14
Modul video.....	2-15
Modul röntgen	2-16
Röntgenplatser.....	2-16
Leverans- och konstanskontroller	2-17
Inställningar.....	2-18
Modul ljusbord.....	2-19
Modul VistaRay CCD	2-22
Modul fotkontroll.....	2-23
Funktioner:	2-23
Modul bild-DB.....	2-24
Modul kortläsare	2-24
Modul arkiv.....	2-25
Arkiveringsparametrar.....	2-25
Exempel	2-26
Arkiveringsenheter	2-26
Tillvägagångssätt	2-26
Exempel på konfiguration av enhet	2-26
Modul VistaScan	2-27
Standardfunktioner.....	2-27
Program VistaScanConfig.....	2-28

Konfiguration

Allmänt

När DBSWIN startas är menyn *Konfiguration* deaktiverad. *Konfiguration* visas om du klickar på menyn *Optioner/ Visa konfiguration* i menyraden. I menyn *Konfiguration* kan du söka och ställa in grundläggande egenskaper hos DBSWIN.



OBS! Felaktiga inställningar kan leda till bristfälliga funktioner eller dataförlust!

Allmänna menypunkter/funktioner

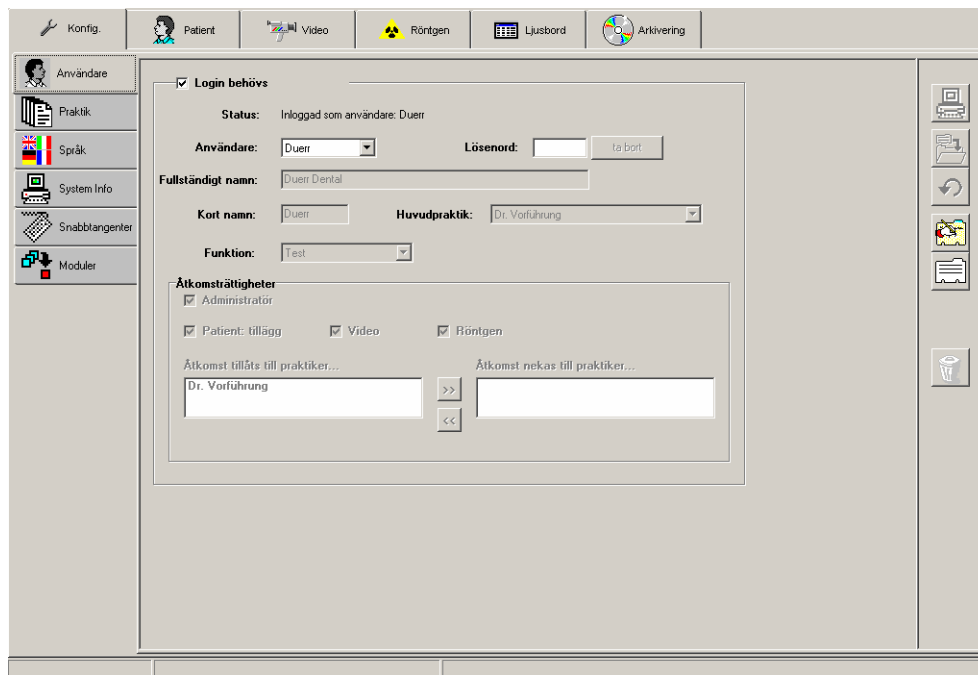


Spara inmatning



Ta bort inmatning

Användarkonfiguration



Allmänt

I menyn *Användare* kan olika personer få behörighet att använda DBSWIN. Varje praktik kan tilldelas olika användare. Varje upplagd användare kan ha åtkomst till enstaka eller alla praktikområden.

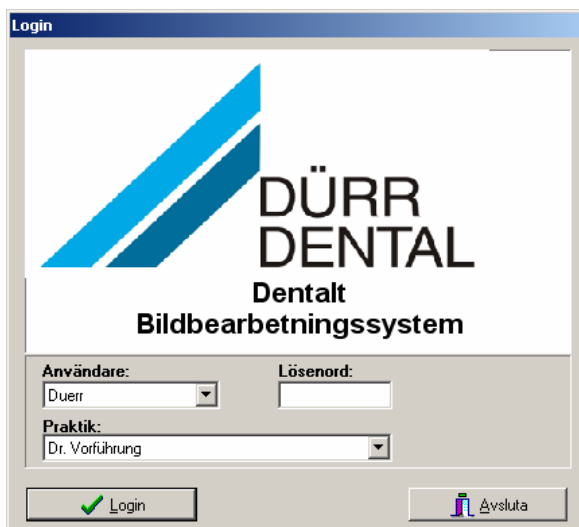
Login behövs

Genom att markera/avmarkera funktionen *Login behövs*, kan Programstart och grundläggande ändringar på DBSWIN-funktioner och egenskaper göras med/utan lösenord i DBSWIN.

Dialogrutornas betydelse

Status	: Visar vilken användare som är inloggad
Användare	: Lista med upplagda användare för aktuell praktik
Lösenord	: Lösenord för användare
Fullständigt namn	: Användarens fullständiga namn
Förkortning	: Förkortning användare
Praktik	: Lista med registrerade huvudpraktiker/-kliniker
Funktion	: Användarens funktion i praktiken/kliniken
Behörighet	: Lista med personer och deras behörighet

Login-fönstret



Användarens huvudpraktik visas. Har användaren tilldelats fler praktiker, kan önskad praktik väljas ur listan.



Ange lösenord


Om användarnamn och lösenord är identiska måste man inte ange lösenord när man loggar in (t. ex. användare=Andersson, lösenord=Andersson).

Har *Login behövs* ej markerats kan du starta DBSWIN utan att ange användare eller lösenord. Med den inställningen kan ingen behörighet resp. inga användare administreras.



Användarbyte

Man kan byta aktiv DBSWIN-användare på två sätt.

1. Genom att klicka på ▼ bredvid rutan *Användare* få du upp en lista på alla som angetts i DBSWIN som användare. Välj ett namn i listan och bekräfta. För att kunna byta till vald användare klickar du på *Användarbyte* . Aktiv användare visas längst ner till vänster på statusraden.
2. Avsluta programmet tills du kommer till login-fönstret. Välj önskad användare ur listan och skriv in lösenord. Användarens huvudpraktik visas. Har användaren tilldelats fler praktiker, kan önskad praktik väljas ur listan.
3. Bekräfta ditt val genom att klicka på *Login*. Användaren är nu inloggad. Aktiv användare visas nere till vänster i programfönstret.



Om en användare inte finns i vald praktik sker automatiskt omkoppling till den huvudpraktik där användaren finns.



Redigera användare

För att redigera användare och behörighet i DBSWIN krävs administratörsrättighet.

Du startar redigeringsmodus genom att klicka på *Redigera användardata*. Gör ändringarna i textrutorna för fullständigt namn, förkortning, praktik och funktion.

Spara ändringarna genom att klicka på knappen  *Spara*. Om du vill ta bort ändringar, klickar du på knappen  *Ta bort ändringar*.



Skapa ny användare

För att redigera användare och behörighet i DBSWIN krävs administratörsrättighet.

Genom att klicka på *Redigera användardata* startas redigeringsmodus och alla textrutor töms. Fyll i textrutorna för fullständigt namn, förkortning, praktik och funktion.

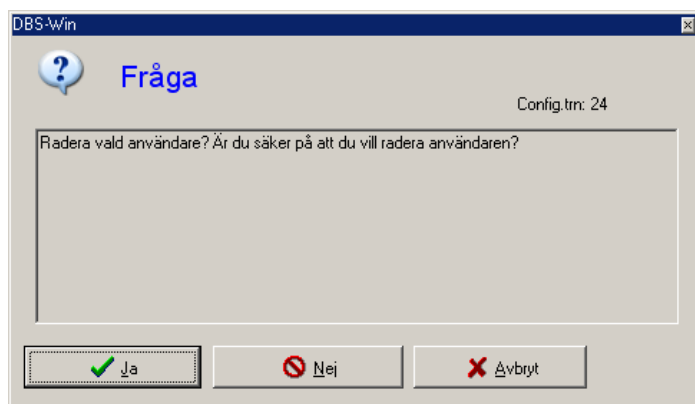
Om du tilldelar en användare funktionen "**Tandläkare**" ur aktuell lista, visas användarens namn i listan **Ordinarie tandläkare** i patientregistret.



Radera användare

För att radera användare och behörighet i DBSWIN krävs administratörsrättighet.

Välj användare i listan. Du startar radering genom att klicka på *Radera användare*.



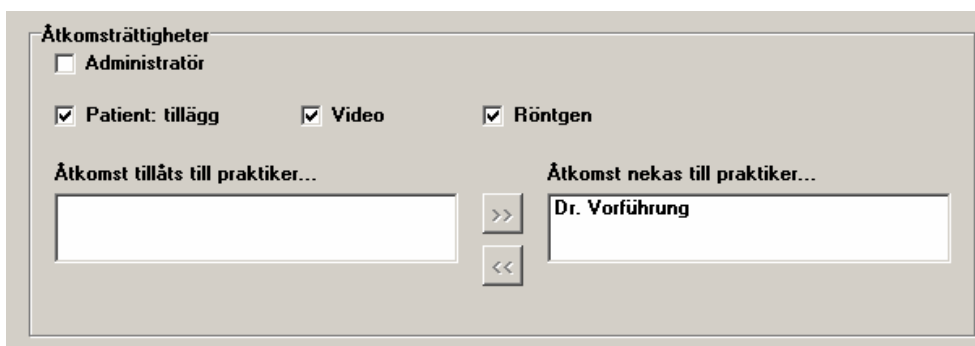
Användaren raderas definitivt när du klickar på .

Beskrivning av behörighet



Behörighet i DBSWIN kan ställas in individuellt för varje användare.



Endast kompetent personal bör ha administratörsrättighet.

- Administratör** : Skapa resp. redigera användardata
Skapa resp. redigera praktikdata
Konfiguration
- Patient: tillägg** : Visa tilläggsinformation till aktuell patient genom att klicka på **INFO**
- Video** : Behörighet för videomodulen
- Röntgen** : Behörighet för röntgenmodulen

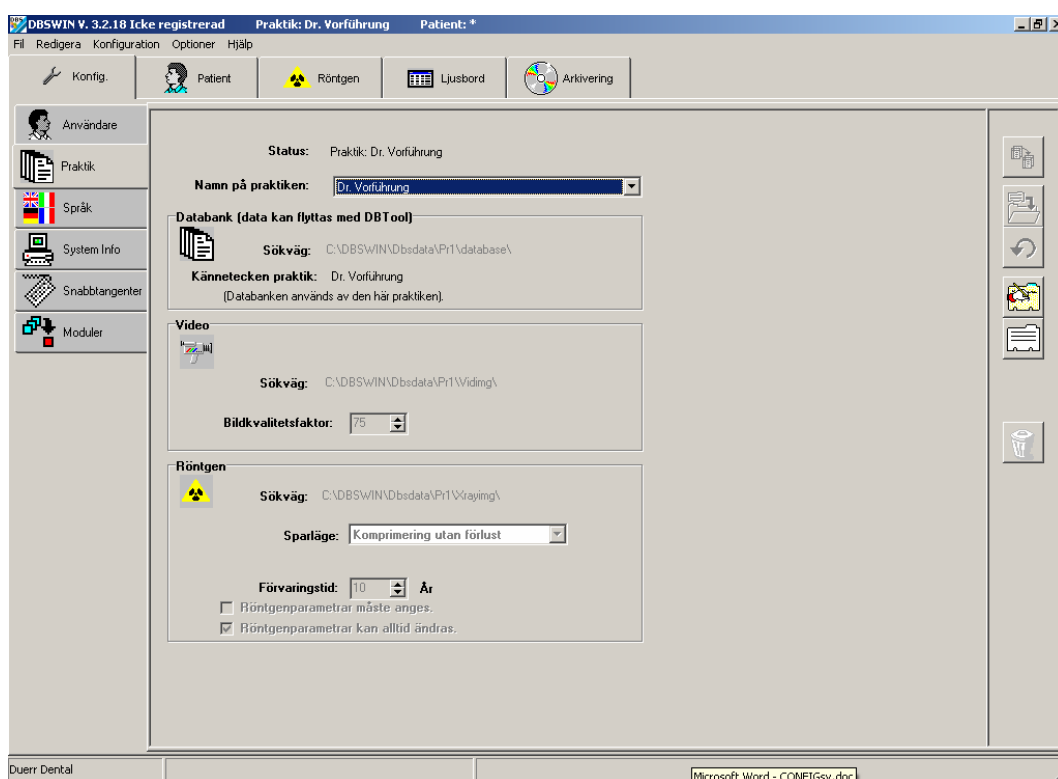


Genom att markera ☒ DBSWIN:s enstaka funktionsområden kan du ge varje användare individuell behörighet. Om funktionen *Administratör* är aktiverad ☒, har användaren åtkomst till samtliga funktioner.

Om en användare skall ha åtkomst till fler praktiker klickar du på ett praktiknamn i den högra listan. Genom att klicka på  ges användaren åtkomst till praktiken. För att ta bort en inmatning markerar du ett praktiknamn i den vänstra listan och klickar därefter på .

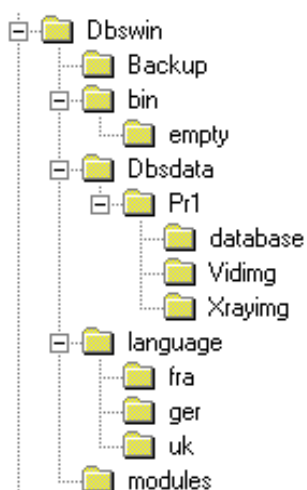
Spara ändringarna genom att klicka på knappen  *Spara*. Om du vill ta bort ändringar, klickar du på knappen  *Ta bort ändringar*.

Praktikkonfiguration



I menyn Praktik finns sökvägarna för databank, video- och röntgenbilder. De behövs om du vill skapa och administrera ytterligare praktiker. Sökvägarna anges separat för varje praktik.

Trädstrukturen i DBSWIN



För varje praktik skapas en databankskatalog \Dbsdata. (första praktiken=\Pr1\..., andra praktiken=\Pr2\..., ...)


I varje praktikkatalog ligger motsvarande databank i underkatalogen \Database. I praktikkatalogen läggs också videobilder i underkatalogen \Viding och röntgenbilder i underkatalogen \Xrayimg. Varje praktik får ett kännetecken när praktiknamnet skapas.



Flytta databanken

Med hjälp av DBTOOL kan den kompletta katalogen DBSDATA flyttas till en annan sökväg (även i nätverket). Därefter måste katalogen DBSDATA på nytt sammanlänkas med övriga DBSWIN-stationer med DBTOOL.




Skapa ny praktik



För att skapa en ny praktik klickar du på knappen *skapa ny praktik* i högra bildskärmskanten. Fälten töms och du kan mata in ett namn för den praktik resp. databank som skall skapas. Sökvägarna som programmet behöver föreslås automatiskt. Du kan emellertid ange egna sökvägar. För att välja en ny sökväg för databanken klickar du på symbolen . Nu öppnas ett fönster där du anger hårddisk och katalog för databanken. Välj först installationsenhet i det vänstra nedre fönstret. Bakom enhetsbeteckningen anger du därefter ett namn för datakatalogen som skall skapas och bekräftar med OK. Upprepa dessa steg för video- resp. röntgensökvägen.

Spara ändringarna genom att klicka på knappen  *Spara*. Om du vill ta bort ändringar klickar du på knappen  *Ta bort ändringar*.



Redigera praktik

För att redigera aktuell praktikdata klickar du på  på höger bildskärmskant. Nu kan du ändra praktiknamnet och ange ny sökväg. Det behövs om filer har flyttats (kataloger flyttades).

Spara ändringarna genom att klicka på knappen  *Spara*. Om du vill ta bort ändringar klickar du på knappen  *Ta bort ändringar*.



Radera aktuell praktik


Om du har administratörsrättighet kan du radera enskilda praktiker. Välj den praktik du vill radera och klicka på knappen *radera aktuell praktik*. Praktiken raderas.



Endast tilldelningen av sökvägen raderas, inte tillhörande datasökvägar. Radering av datasökvägar måste göras manuellt via utforskaren.



Byt praktik

Om du vill byta till en annan praktik klickar du på  bredvid aktuell praktik. Du får då upp en lista med alla praktiker som är tillgängliga i DBSWIN. Välj ett namn i listan och bekräfta genom att klicka med vänster musknapp. För att byta till vald praktik klickar du på *Byt praktik*. Aktiv praktik visas i programfönstrets övre kant.

Röntgen

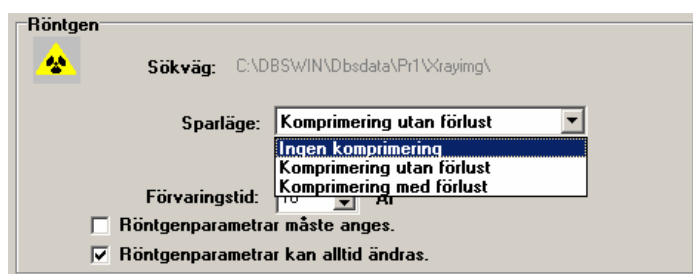
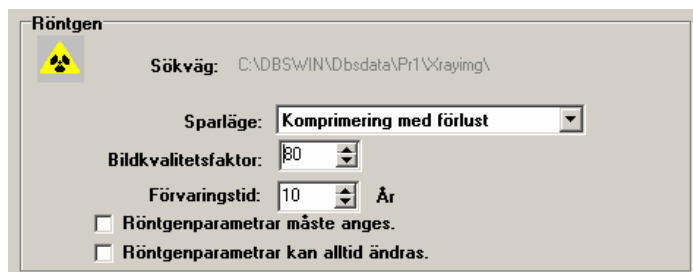
I dialogrutan Lagringstid kan du ange hur länge röntgenbilder skall sparas i databanken. Bilder som omfattas av denna lagringstid kan inte raderas.

Med kontrollrutan *Röntgenparametrar måste anges* kan du välja om röntgenparametrar måste anges eller ej.

Om du vill ändra dessa parametrar i efterhand, måste kontrollrutan *Röntgenparametrar kan alltid ändras* vara markerad.

Röntgenbilder kan sparas på 3 olika sätt (angivna filstorlekar och bildkvalitetsinställningar är inga fasta värden då de beror på olika faktorer):

- Ingen komprimering (100 % filstorlek)
- Komprimering utan förlust (60 % filstorlek)
- Komprimering med förlust (100 = 40-50 % filstorlek; 90 = 20-30 % filstorlek)


Inställningarna skall väljas i enlighet med gällande bestämmelser!

Allmänt gäller att bildens laddningstid ökar med komprimeringsgraden. Vid komprimering med förlust betyder en bildkvalitetsfaktor på 100 att bildinformationen teoretiskt återställs till 100 %.

Om inga lagar och förordningar finns, rekommenderas en komprimering med förlust med en bildkvalitetsfaktor på 80-90.

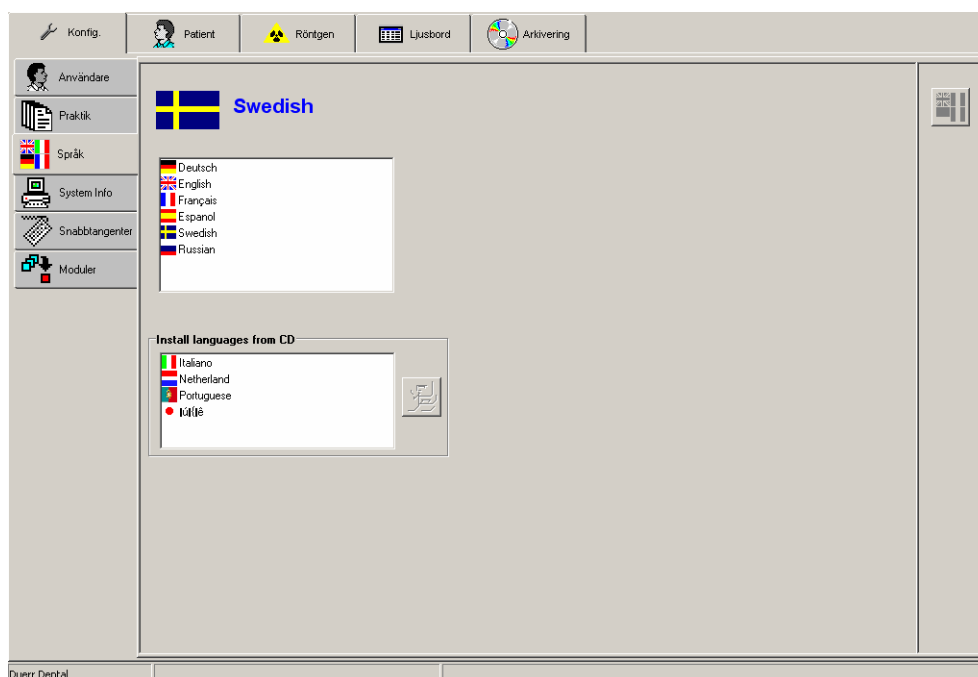
Video

I dialogrutan Bildkvalitetsfaktor kan du ställa in ett värde mellan 0 och 100. Vid en bildkvalitetsfaktor på 100 sparas videobilder utan förlust och med lägre komprimering. Ett lägre värde ökar komprimeringen och det behövs mindre minnesutrymme, men kvalitetsförlusten ökar.

Rekommenderad kvalitetsfaktor = 70



Språkkonfiguration

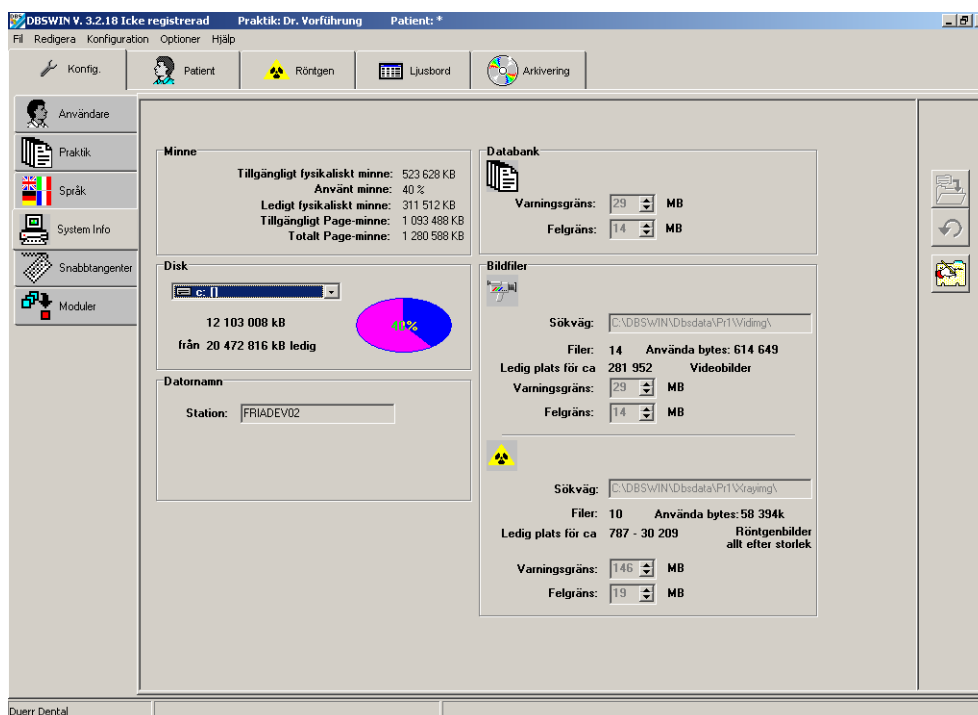


DBSWIN stödjer flera språk. Vid första installationen installeras språken tyska, engelska, franska och spanska.


Om du vill byta språk klickar du med vänster musknapp på resp. text i den övre urvalslistan.

Bekräfta ditt val genom att klicka på . Nästa gång du startar programmet verkställs språkbytet. Klicka med vänster musknapp i den nedre urvalslistan för att välja ännu inte installerade språk och därefter på  för att installera valt språk från DBSWIN-CD:n.

Systeminfo



På den här sidan visas t. ex. hur mycket minne som har använts och hur hög systembelastningen är. Som administratör kan du redigera dialogrutor.

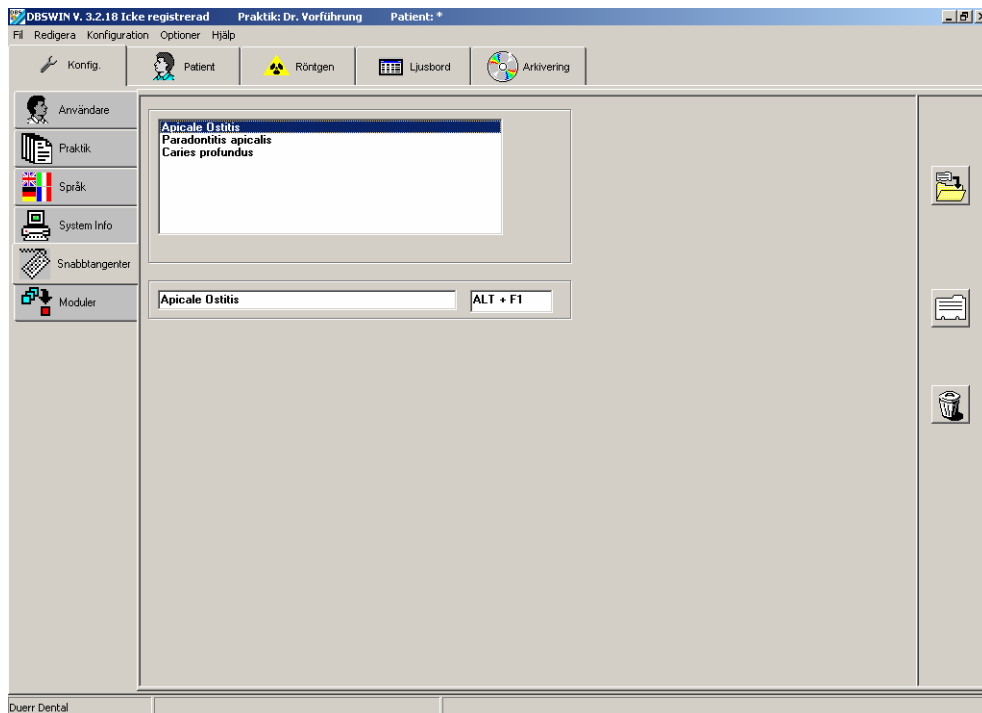
Klicka på knappen *Redigera systeminfo* . Nu kan du redigera datornamnet. För att datorn skall kunna identifieras entydigt i nätverket måste namnet vara unikt för varje station.

Varningsgränser/Felgränser




I dialogrutorna *Databank* och *Bildfiler* kan du ställa in varnings- resp. felgränser. Om tillgängligt minne sjunker under inställda värden på lagringsmediet, så varnar systemet. Om felgränsen uppnås, kan inga nya data eller bilder registreras.

 Sätt varningsgränserna på sådana värden att du t. ex. hinner ta bort data eller skaffa ett nytt lagringsmedium.

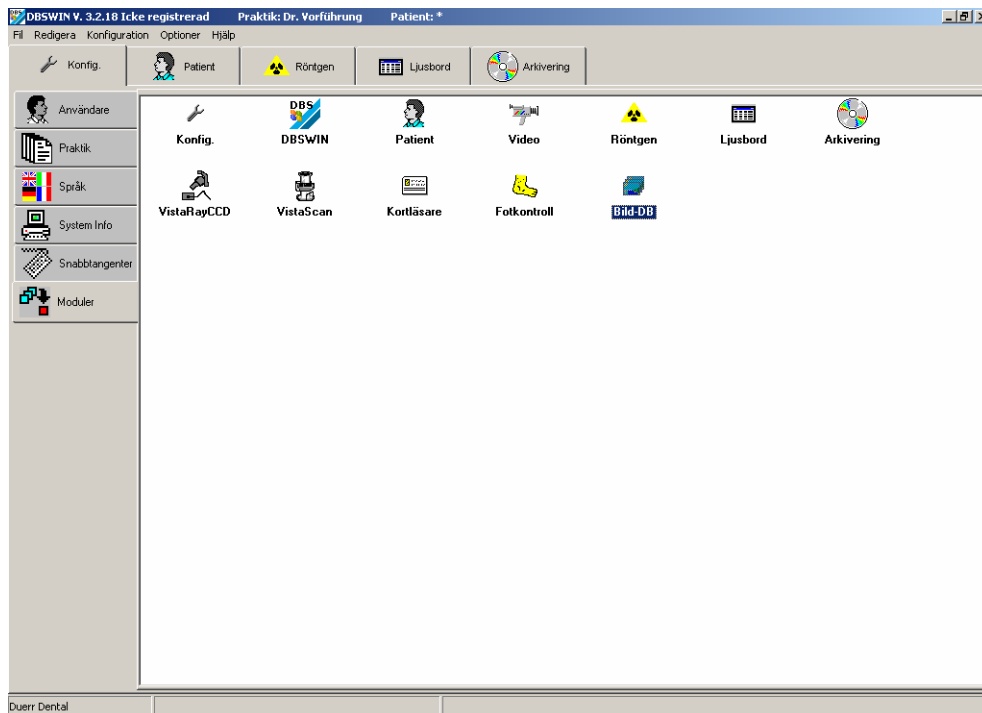
Snabbtangenter



Med snabbtangenterna går det fortare att skapa kommentarer resp. diagnoser i bildinformationsrutan.

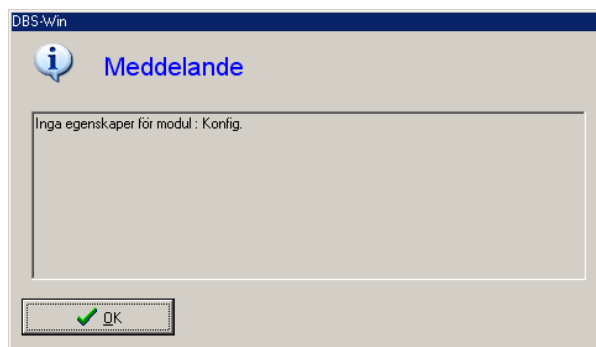
Här kan du bestämma vilka snabbtangenter som skall visas. Du kan redigera befintliga begrepp i redigeringsdialogen under listrutan och lägga till nya begrepp genom att klicka på . I den högra rutan visas den tangentkombination som du har bestämt. Spara din inmatning genom att klicka på . För att radera: välj det du vill radera och klicka på .

Konfiguration moduler



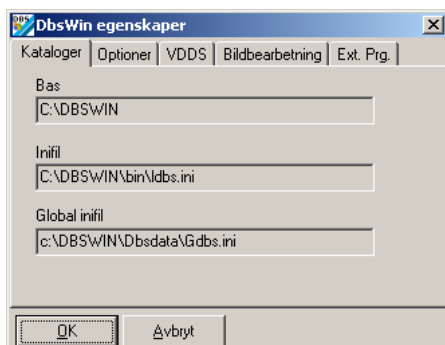
På sidan *Moduler* ställer du in enskilda moduler.

Modulkonfiguration

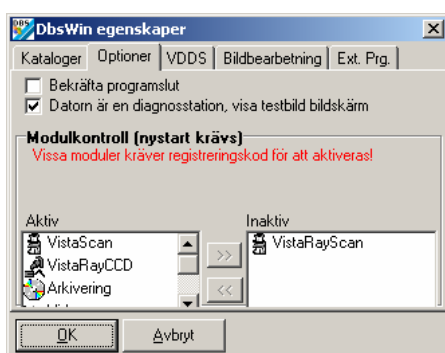


Denna modul har förberetts för ytterligare inställningsmöjligheter i DBSWIN.

Modul DBSWIN (huvudmodul)

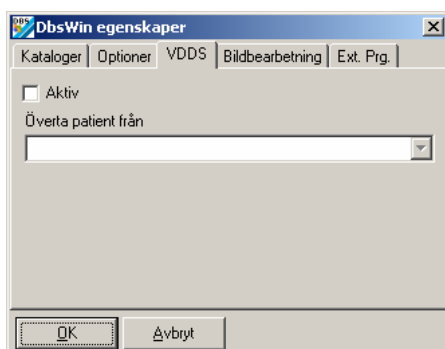


Visar programkataloger och lagringsplats för initialiseringsfilen LDBS.INI.

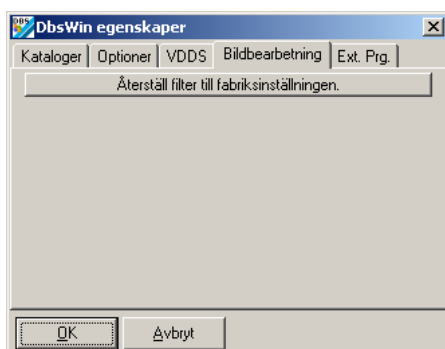


Har kontrollrutan *Bekräfta programslut* aktiverats, så frågar programmet en gång till om det skall avsluta när du avslutar DBSWIN.

Med hjälp av modulkontrollen kan moduler aktiveras eller deaktiveras. Selektera önskad modul och klicka på  eller . Vid ändring måste DBSWIN startas på nytt!

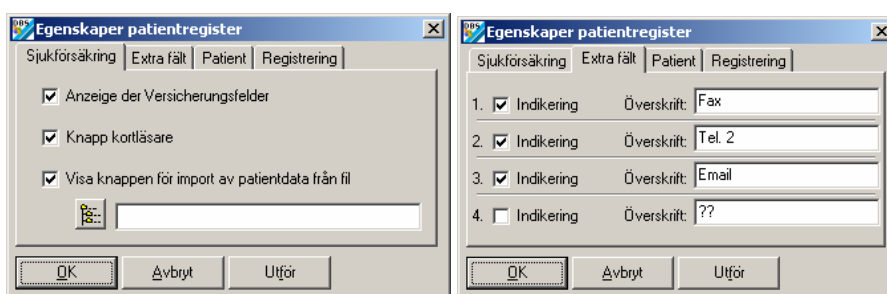


VDDS-media gränssnitt för kommunikation med särskilda praktikadministrationsprogram kan aktiveras med kontrollrutan *Aktiv*. Det VDDS-mediakompatibla patientadministrationsprogrammet måste också väljas i listrutan. För tillfället stöds hämta patient och återlämna prestandadata (bildtyp, objekt, opt. röntgenparametrar, ingen bild) till en bild. VDDS-media gränssnitt används för tillfället bara i Tyskland!




Filterinställningarna sätts på fabriksinställningarna. Befintliga inställningar skrivs över.

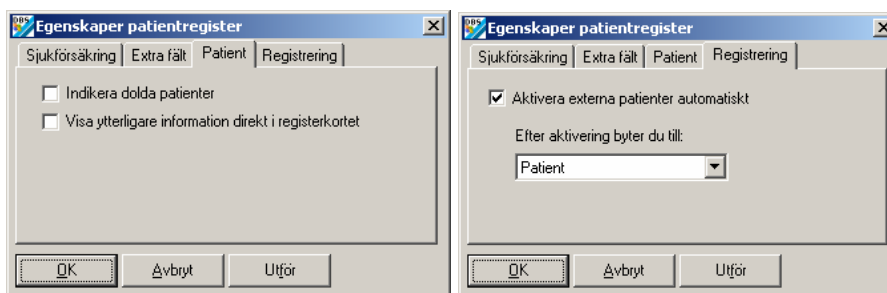
Modul patient (patientregister)



På sidan *Sjukförsäkring* (vänster bild) kan du aktivera/deaktivera indikering av försäkringsfälten (**STATUS**), kortläsarknappen och importknappen.

För patientimporten måste du ange sökvägen till importfilen i DBSWIN. Du kan skriva in katalog och filnamn direkt i dialogrutan eller klicka på  och välja en fil via browse dialogen. För ytterligare information, läs medlevererad fil "dataexchange.rtf" i DBSWIN katalogen.

På sidan *Extra fält* (höger bild) kan du välja vilka resp. hur många tilläggsfält som skall visas i patientregistret och redigera dessa.



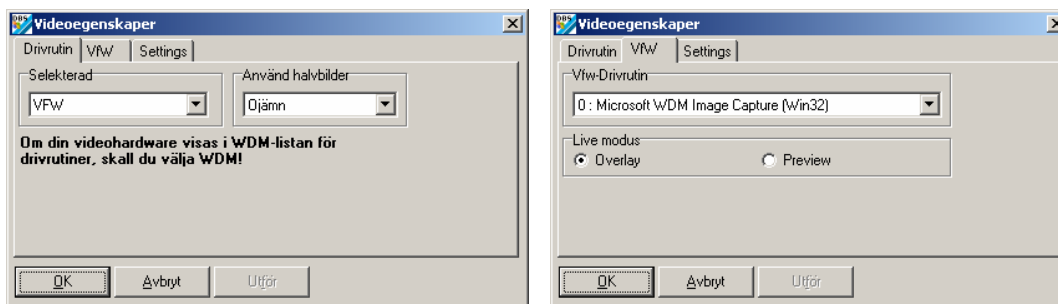
På sidan *Patient* kan du välja om patienter, som i databanken markerats som dolda, åter skall visas i patientlistan.

Markera kontrollrutan *Visa ytterligare information direkt i registerkortet* om du vill visa den första raden i tilläggsinformationen *Anmärkning* i patientregistrets nedre del.

På sidan *Registrering* kan du ställa in automatiskt programbyte till selekterbar modul när du aktiverar en patient. Om du t. ex. vill gå direkt till röntgen när du registrerat en patient med ett externt program, så väljer du modul röntgen och markerar kontrollrutan *Aktivera externa patienter automatiskt*.

En registreringslista skapas om flera patienter överförs av ett externt program och kontrollrutan *Aktivera externa patienter automatiskt* inte har markerats. Listan visas då i patientregistret vid import av patient (klicka på knappen för patientimport). Med den här funktionen kan du skapa en lokal väntelista (patientmottagning), även från en avlägsen dator. Du måste bara skapa respektive överföringsfil för önskad arbetsstation.

Modul video

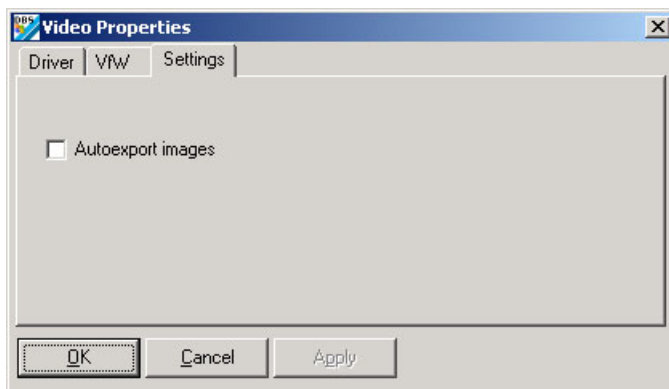


I Videoegenskaper installerar du resp. videokort (framegrabber) för mjukvaran. På sidan *Drivrutin* (vänster bild) selekterar du korttypen. Vanligtvis är det Vfw (Video for Windows), WDM (Windows Driver model) eller DürrHighEnd (skyddad).

Valet MCI syftar nu på FAST Screen Machine. Här kan du ange vilken halvbild som skall användas. Du kan också aktivera tagning av helbild. Då bör du emellertid kontrollera dina bilder, eftersom horisontala ränder kan förekomma pga performance och rörelse. Om flera kort är installerade kan du välja önskad drivrutin ur listan på resp. sida för korttypen.



Om en PCI-Busmaster framegrabber används, måste du se till att den är kompatibel med maskinvaran.



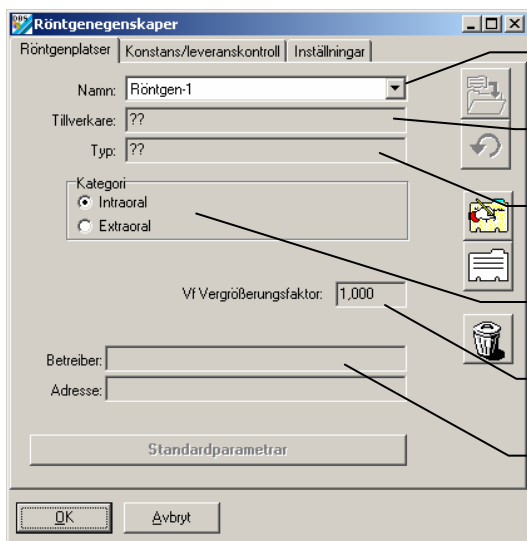
Kontrollruta *Exportera bilder automatiskt*

Vid markerad kontrollruta: Bilder som markerats för att sparas i videomodulen sparas i databanken och exporteras även till en fördefinierad katalog.

Exportformatet för videobilder och exportkatalogen har definierats genom modus *Autoexport*, som kan konfigureras i modulen **Ljusbord** under */Export-E-post/Exportoptioner*.

Modul röntgen

Röntgenplatser



Röntgenegenskaper

Röntgenplatser | Konstans/leveranskroll | Inställningar

Namn: Röntgen-1

Tillverkare: ??

Typ: ??

Kategori: ☒ Intraoral ☐ Extraoral

VF Förstoringsfaktor: 1,000

Betreder:

Adress:

Standardparametrar

OK Avbryt

Beteckning på röntgenplatser, lista (**obligatoriskt**)

Tillverkare av röntgenapparat


Namn, typ-, serienummer på röntgenapparaten


Kategori av röntgenapparat (**obligatoriskt**)

Förstoringsfaktor ($\geq 1,000$)

Uppgifterna övertas automatiskt i kontrollblanketterna


Obligatoriska uppgifter måste finnas med!

På sidan *Röntgenplatser* kan du ställa in de olika röntgenkällornas parametrar. Klicka på knappen  *Redigera namn eller standardparametrar* för att ange parameter för aktuell röntgenplats.

Klicka på knappen  *Skapa ny röntgenplats*, för att ange parametrar för en ny röntgenplats.

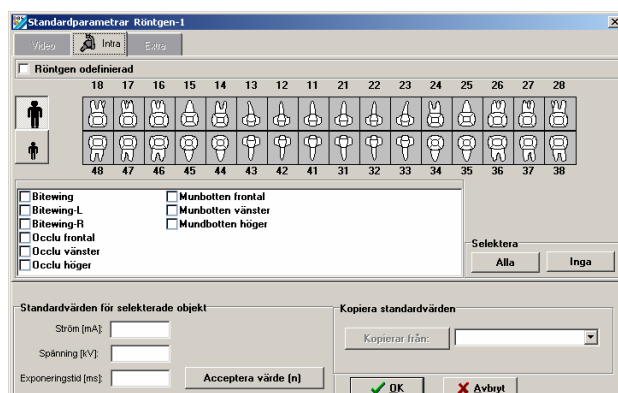
Innehållet i fälten *Tillverkare*, *Typ*, *Användare* och *Adress* övertas automatiskt i kontrollblanketterna.

Förstoringsfaktorn (objektet visas förstorat på bilden) definierar objektens projektion på bildmottagarnivån och används för att beräkna bildupplösningen på bilden som visas på bildskärmen. Dessa värden anges i följedokumentet från tillverkaren eller måste tas fram.

 **För att göra mätningar (längd- och vinkelmätningar) på röntgenbilder måste bilden kalibreras med hjälp av ett referensobjekt! Exaktheten beror i allra högsta grad på hur projektionen av objektet förvrängs på bildmottagningsytan**

Du anger parametervärde på samma sätt för båda ovan nämnda procedurer! Klicka på knappen *Standardparametrar* för att påbörja inmatningen av parametrar. Först måste du emellertid välja Intraoral eller Extraoral.

Intraorala standardvärden



Standardparametrar Röntgen-1

Välj: ☒ Intra ☐ Extra

☐ Röntgen odefinierad

18 17 16 15 14 13 12 11 21 22 23 24 25 26 27 28

48 47 46 45 44 43 42 41 31 32 33 34 35 36 37 38

☐ Bitewing ☐ Munbotten frontal

☐ Bitewing-L ☐ Munbotten vänster

☐ Bitewing-R ☐ Munbotten höger

☐ Occlu frontal

☐ Occlu vänster

☐ Occlu höger

Selektera: Alla Inga

Standardvärden för selekterade objekt

Ström (mA):

Spänning (kV):

Exponeringstid (ms):

Acceptera värde [n]

Kopiera standardvärden

Kopierar från:

OK Avbryt

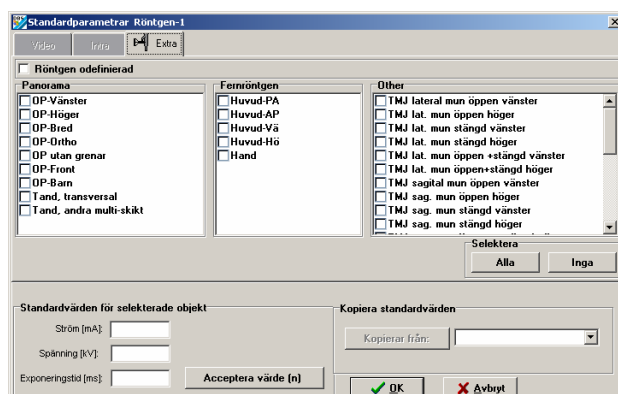
Ett objekt aktiveras/deaktiveras genom klick på objektsymbolen.

Med knappen *Alla* markeras alla objekttyper. Med *Inga* raderas alla markeringar.

När du har markerat en objekttyp eller en objektgrupp, skriver du in standardvärden för *Ström*, *Spänning* och *Exponeringstid* i avsnittet *Standardvärden för selekterade objekt* och klickar därefter på knappen *Bekräfta värde(n)* för att spara.

Om flera röntgensystem är installerade, kan du överta standardvärden från andra röntgensystem. Med vänster musknapp klickar du på ▼ i avsnittet *Bekräfta standardvärden*. Välj ett namn i listan och bekräfta genom att klicka med vänster musknapp.

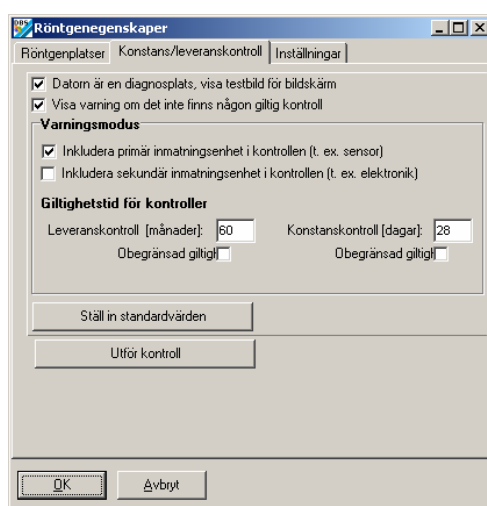
Extraorala standardvärden



Fjärrröntgen. Välj ett namn i listan och bekräfta genom att klicka med vänster musknapp. I avsnittet *Selekterad* visas vald apparat.

För att mata in i *Standardvärden för selekterade objekt* och *bekräfta standardvärden* gör du som ovan beskrivits!

Leverans- och konstanskontroller



För Tyskland och några andra länder är konstanskontroller föreskrift för röntgenutrustning i kombination med digitala röntgensensorsystem. Om du vill att DBSWIN skall övervaka dessa kontrollintervaller, markerar du kontrollrutan *Visa varning om det inte finns någon giltig kontroll*. Då får du information från DBSWIN om kontroll saknas gällande kontrollintervall.

Du kan inkludera den primära (t. ex. CCD-sensor) och den sekundära inmatningsenheten (t. ex. CCD-styrenhet eller VistaScan) i kontrollen.

Standardvärden motsvarar nu gällande rekommendationer i Tyskland!

Se Lagar och förordningar

Bildskärmstest

Ett bildskärmstest med lämplig testbild (t. ex. SMPTE-bild) måste enligt röntgenförordningen i Tyskland genomföras en gång dagligen på minst en dental dator som är lämplig för diagnosticerande. När man startar DBSWIN visas denna bild med tillhörande informationstextfönster för kontrollen. Den här aktiviteten kan du deaktivera, antingen direkt i informationstextfönstret eller genom att avmarkera kontrollrutan *Datorn är en diagnosplats, visa testbild för bildskärm*.

Se Bildåtergivningstest med DBSWIN

Leveranskontroll



En leveranskontroll kan endast genomföras i konfigurationsmodulen (Meny/Konfiguration/Moduler/Röntgen)!

För att kunna utföra en leveranskontroll, måste en röntgenplats ha skapats. Första gången bör optimala röntgenparametrar matas in för röntgenplatsen.

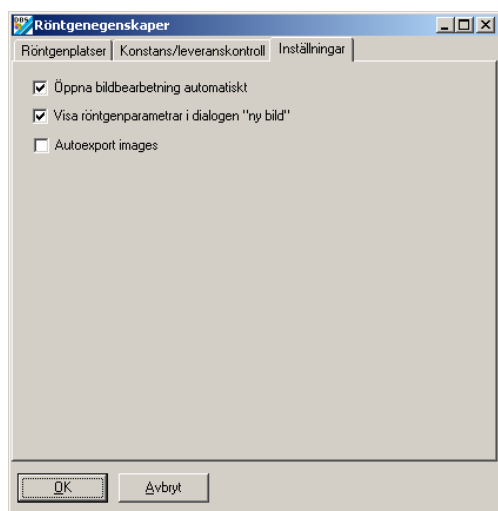
Se Röntgen leveranskontroll med DBSWIN

Konstanskontroll

För att kunna genomföra en konstanskontroll, måste en leveranskontroll för röntgenplatsen finnas!

Se Röntgen konstanskontroll med DBSWIN

Inställningar

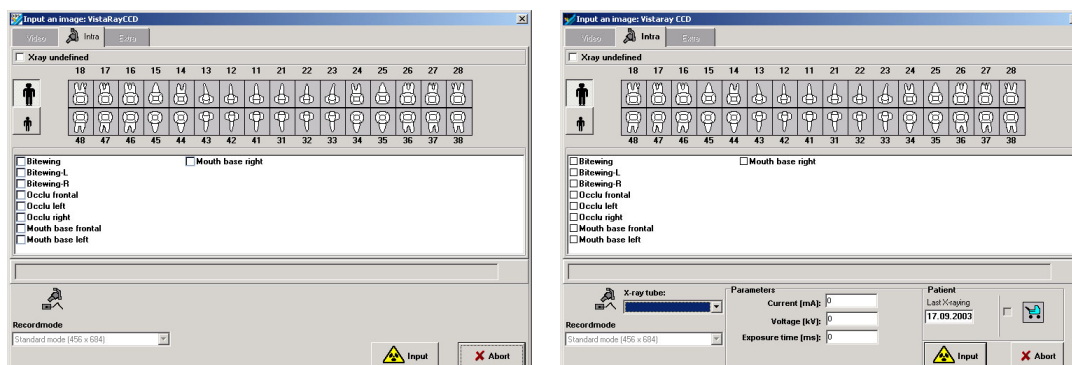


Kontrollruta Öppna bildbearbetning automatiskt

Har kontrollrutan *Öppna bildbearbetning automatiskt* markerats, öppnas bildbearbetningsboxen med resp. standardfunktioner direkt efter att en röntgenbild tagits.

Kontrollruta Visa röntgenparametrar i dialogen "Ta bild"

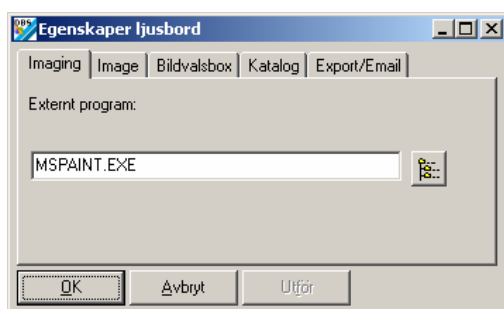
Om kontrollrutan är markerad visas röntgenparametrarna i parametermasken i röntgenmodulen och kan ändras.



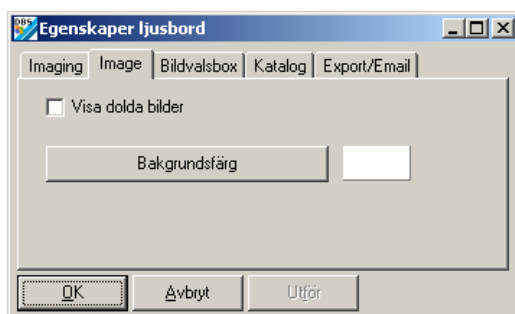
Kontrollruta Exportera bilder automatiskt

Är kontrollrutan markerad, kommer bilder som sparats i röntgenmodulen även att exporteras automatiskt. Exportformatet för röntgenbilder och exportkatalogen har definierats genom modus Autoexport, som kan konfigureras i modulen Ljusbord under /Export-E-post/Exportoptioner.

Modul Ljusbord

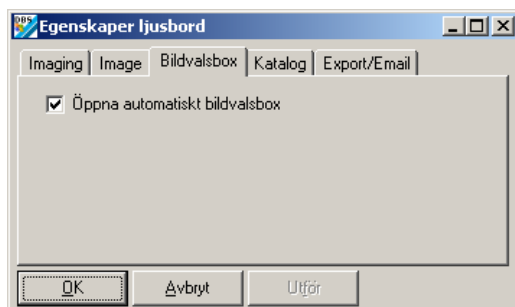


På sidan *Imaging* kan du skriva in det bearbningsprogram du vill ha för dina bilder.

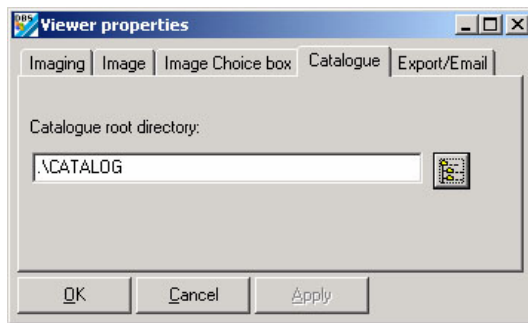


På sidan *Image* kan du ställa in om bilder som markerats som dolda i databanken skall visas.

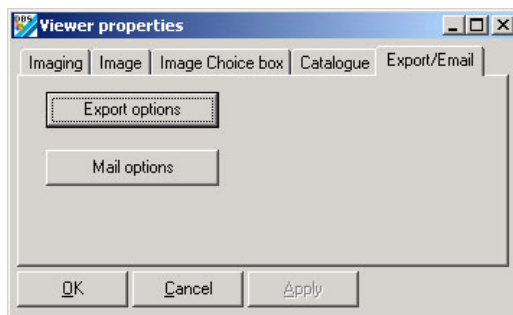
Bildfilsformatet för bifogade e-postfiler och ljusbordets bakgrundsfärg kan selekteras.



På sidan bildvalsbox kan du ställa in om bildvalsboxen skall öppnas automatiskt när ljusbordet aktiveras.



På sidan Katalog kan du ställa in sökvägen till DBSWIN:s bildkatalog. Katalogen används för att spara och hämta bildexempel som kan komma från olika källor. Bilderna kan visas för alla patienter och laddas ner via menypunkten *Ljusbord/Ladda /Katalog*. Med exportfunktionen kan patientbilder på ljusbordet sparas till katalogen.



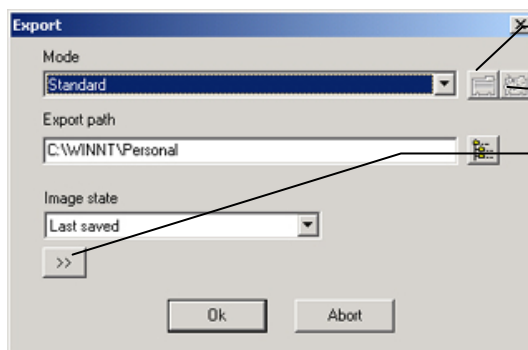
På sidan Export/E-post kan du konfigurera funktionerna exportera resp. e-posta bild.

Inställningarna för export och e-post tilldelas angivet modusnamn. Namnet bör därför så långt det är möjligt återspegla funktionen, t. ex:

AutoExport: Inställningarna används för röntgen- och videobilder vid autoexport. **Detta modusnamn är fördefinierat och kan inte ändras!**

Försäkringskassan: Export av bilder till försäkringskassan

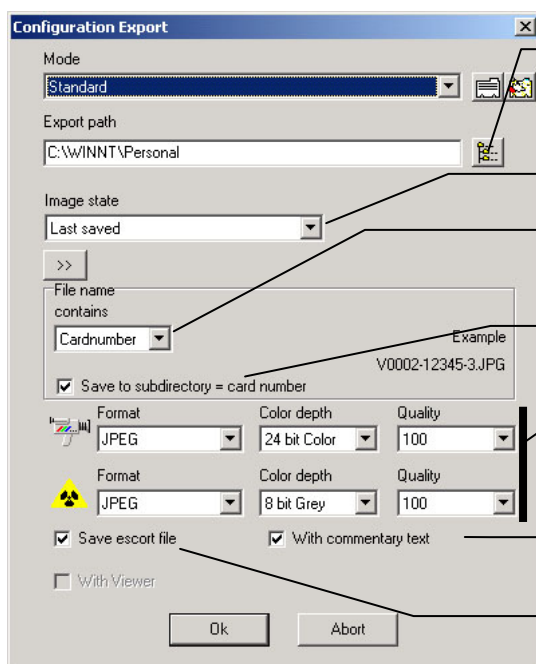
Begränsad funktion av Visa Konfiguration Bild-Export



Skapa nytt modus

Redigera modus

Med denna knapp begränsar resp. utökar man den information som skall visas. Detta kan bara göras av användare med administratörsrättighet!



Val av exportsökväg där bilderna skall sparas.
Ej för e-post.

Status på bild som skall exporteras

Filnamn del-1: registernummer eller
tangentsbordsinmatning

Bilder sparas i exportkatalogen =
registernummer

Inställning av format, färgdjup och kvalitet på
bildformat som kan komprimeras

Kommentar skrivs in i filen bildinfo

Filen bildinfo sparas till bilden med
bildfilnamnet+ "-info.txt" i exportsökvägen
(Xnnnn-nnnnnnn.JPG-info.txt)

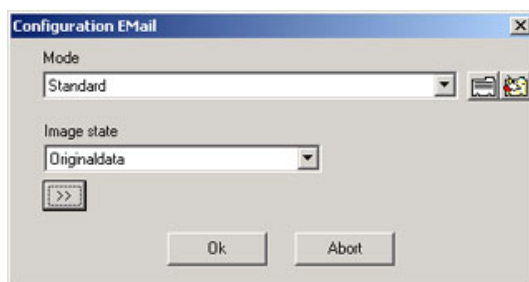
För video- och röntgenbilder kan ett bildformat selekteras från en lista.

Beroende på format kan man välja färgdjup och kvalitet på komprimerade bilder.

Tumregeln för kvalitetsvärden vid förstörande komprimeringsformat:

- 100 ⇒ inga synliga förluster
- 90 ⇒ så gott som försumbara förluster
- 80 ⇒ obetydliga synliga förluster
- 70 ⇒ synliga förluster

Konfiguration Bild-E-post



Vid konfiguration Bild-E-post finns inte fältet
Exportsökväg.

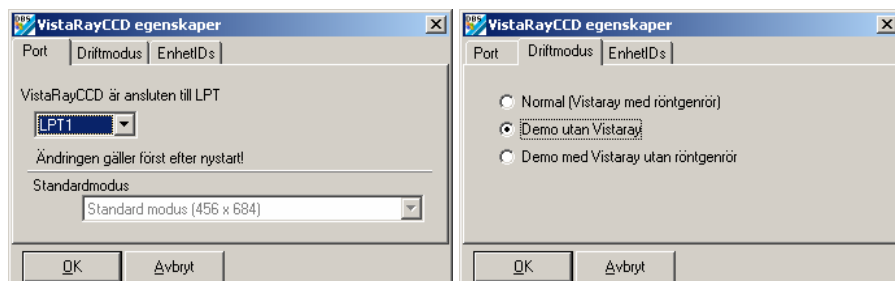


Se till att bilderna inte är för stora när du skickar e-post! Använd kraftigare komprimering vid problem.



Röntgenbilder med förstörande komprimering får inte användas för diagnos i Tyskland!

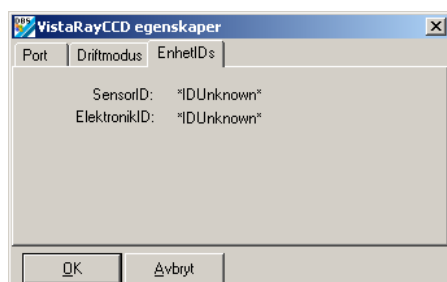
Modul VistaRay CCD



Innan VistaRay enheten kan användas måste olika parametrar ställas in.

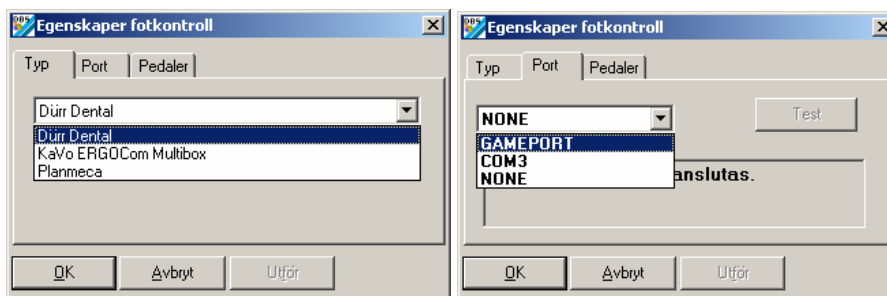
Välj skrivarslutning genom att klicka på ▼ med vänster musknapp. Välj ett namn i listan och bekräfta genom att klicka med vänster musknapp. I listrutan Standardmodus bestämmer du vilket sensorvärde som skall föreslås i röntgenmodulen.

På sidan *Driftmodus* (höger bild) bestämmer du hur intra-sensorn skall användas.



Är intra-sensorn korrekt installerad, visas *SensorID* och *ElektronikID*. För att bekräfta inställningarna klickar du på **OK**.

Modul fotkontroll



På sidan *Typ* kan Dürr eller Kavo-fotkontroll selekteras.

Sirona fotkontroll: För drift med Sirona Siucom-gränssnitt spelar det ingen roll vilken typ som har valts! I Siucom-programmet från Sirona måste DBSWIN:s fotkontrollsfunktion importeras (finns i dbswin\bin\dbssiucom.msd eller .ind). Du behöver inte göra fler inställningar i DBSWIN! Siucom-programmet måste beställas från Sirona.

På sidan *Port* selekteras anslutningen till vilken fotkontrollen har anslutits till din dator.

KaVo-fotkontroll ErgoCom: Selektera typ KaVo ERGOCom multibox och passande COMx-anslutning.

Planmeca-fotkontroll: Selektera typ Planmeca och passande COMx-anslutning.

Dürr fotkontroll: Bara med fotkontrollstypen **Dürr Dental** kan man testa fotkontrollens funktion. Klicka på knappen *Test* och tryck sen på fotkontrollens pedaler. Varje tangenttryckning visas på motsvarande sätt i testboxen.



Sidan *Pedaler* visas **bara** för fotkontrollen från Dürr Dental. Här kan du ge pedalerna olika programfunktioner.

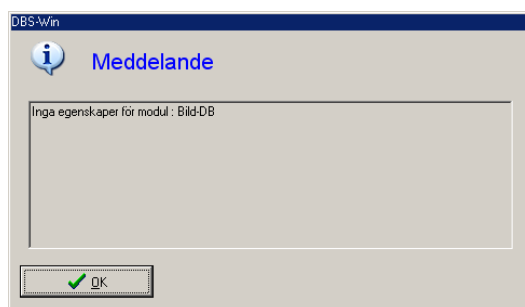
Funktioner:

Take	= Ta bild och lägg i bildremsan (videomodul)
Stillbild/Live	= Växla mellan stillbild / livebild
Hel	= Växla mellan helbild / normal
Activate	= Aktivera bild i bildremsan (videomodul)
Print	= Skriv ut



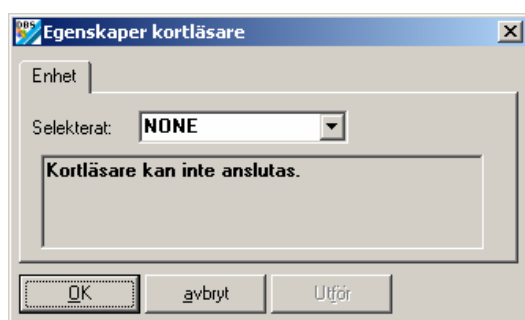
Gränssnitt, som tilldelades i modulen Kortläsare, kan inte längre väljas, inte ens om kortläsaren inte är aktiv.

Modul bild-DB



Denna modul har förberetts för ytterligare inställningsmöjligheter i DBSWIN.

Modul kortläsare

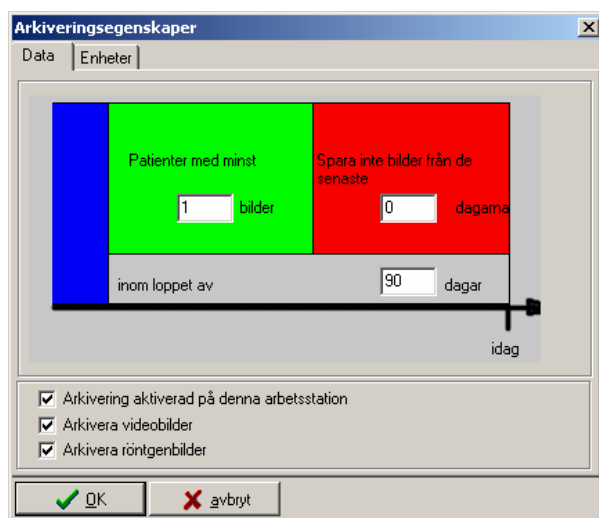


I *Egenskaper kortläsare* anger du resp. gränssnitt för kortläsaren.



Gränssnitt, som tilldelades i modulen Fotkontroll, kan inte längre väljas, inte ens om fotkontrollen inte är aktiv.

Modul arkiv



Dubbelklicka på arkivsymbolen för att öppna arkivmodulens konfigurationsdialog.

Den består i huvudsak av två sidor: sidan Data för inställning av arkiveringsparametrar och sidan Enhet med arkiveringsenheternas parametrar. Inställningarna övertas som standardinställningsvärden i arkivmodulen och indikeras.

Arkiveringsparametrar

Kontrollruta *Arkivering aktiverad på denna arbetsstation*

Här bestämmer du om det går att arkivera på denna arbetsstation.

För säkerhets skull bör man bara arkivera på en arbetsstation! Återställa kan man göra på alla arbetsstationer!

Kontrollruta *Arkivera videobilder*

Här bestämmer du om du vill ta upp videobilder i långtidsarkivet.

Kontrollruta *Arkivera röntgenbilder*

Här bestämmer du om du vill ta upp röntgenbilder i långtidsarkivet.



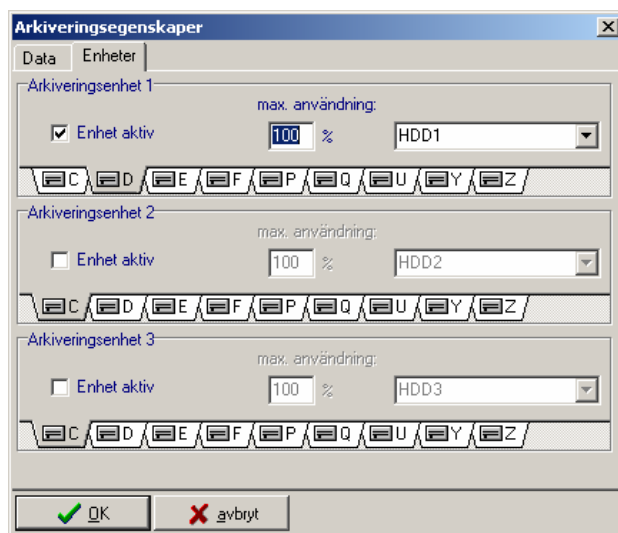
För att bilderna skall kunna arkiveras gäller:

- Alla bilder i det blå tidsfältet väljs alltid ut för arkivering.
- Bilder i det röda tidsfältet väljs inte ut för arkivering.
- Bilder som hamnar i det gröna tidsfältet och som uppfyller kriteriet *Patienter med minst n bilder*, väljs ut för arkivering.

Exempel

- Kvartalsvis långtidsarkivering av alla bilder
Grått område: 90 dagar; Grönt område: 1 bild ; Rött område: 0 dagar
- Om du helst bara vill spara patienter med minst 10 och mer än 20 dagar gamla bilder på ett medium.
Grått område: 90 dagar; Grönt område: 10 bilder ; Rött område: 20 dagar

Arkiveringsenheter



Arkivmodulen administrerar max. 3 enheter. Enheterna måste kunna nås via en enhetsbeteckning. Innan du kan göra en inställning måste du ange enheten i arkivmodulen genom att markera kontrollrutan *Enhet*.



Detta måste göras i rätt ordning (enhet 1 först, därefter 2 etc.)!

Tillvägagångssätt

- Välj enhetsbeteckningen för den enhet som du vill använda för att arkivera eller återställa (t. ex. CD-ROM, CD-R). I ett nätverk måste enheten som skall användas för arkivering finnas på en serverdator.
- Välj aktuell enhetstyp i listrutan. För säkerhets skull bör det vara en MO-drive.
- I rutan *max. användning* styr du hur många % av enhetens kapacitet som maximalt används av arkivmodulen.

Exempel på konfiguration av enhet

Arkiveringsenhet 1: Är skriv-/läsenhet för att arkivera och återställa aktuellt och ännu inte avslutat medium. I ett nätverk måste denna enhet vara installerad på en serverdator som kan nås av alla DBSWIN-system.

Arkiveringsenhet 2: Det kan vara en global CD-ROM-enhet på servern, en global CD-ROM-jukebox eller en lokal CD-ROM-enhet för att läsa in kopior av avslutade arkivmedia.

Använder du en lokal CD-ROM-enhet har du alltid snabb åtkomst till långtidsarkiverade bilddata (utan ett dyrt jukeboxsystem)!

Modul VistaScan

I den här modulen kan styrningen av DBSWIN-scannern konfigureras och testas med hjälp av programmet VistaScanConfig.

Programmets avancerade funktioner får endas användas av tekniker med speciell utbildning och certifiering.

I programmet *VistaScanConfig* finns följande funktioner:

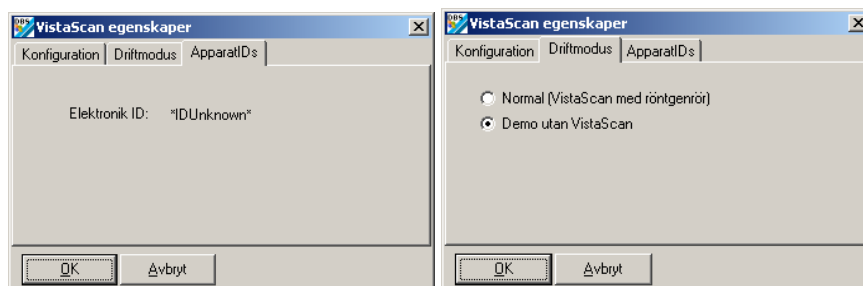
Standardfunktioner

- Kontroll och inställning (anslutning) av befintliga parallellgränssnitt.
- Inläsning och indikering av exponerad bildplatta (test).
- Kontroll av omgivningens ljusförhållanden (oscilloskopmodus)

Avancerade funktioner:

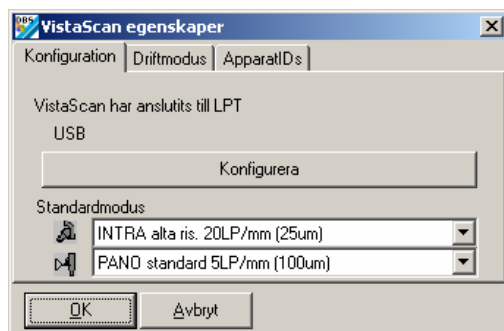
- Anpassar tillgängliga parametersatser eller ersätter med ytterligare.
- Kör scannerns testfunktioner (systemcheck/manipulera)
- Skapar och sparar befintliga och aktuella testrapporter (systemcheck/rapporter).
- Kalibrerar.

Standardfunktioner



För demonstrationsändamål kan man visa bildförloppet i mjukvaran även utan scannern om *Demo utan VistaScan* har markerats på sidan driftmodus.

Vid ansluten scanner visas elektronik-ID för scannern på sidan *Apparat-ID*.



På sidan konfiguration visas vilket USB- eller LPT-gränssnitt som används.

För intra- och extraorala röntgenbilder kan **för scanning önskat standardmodus** alltid ställas in. Detta värde föreslås då som standardvärde när röntgenmodulens röntgenparametermask öppnas.

Program VistaScanConfig

När du klickar på knappen *Konfigurera* startas programmet VistaScanConfig. Ytterligare information hittar du i dokumentationen *VistaScan-Konfiguration*(9000-618-27).