

Содержание: Архив снимков

Общие положения	9-2
Дисководы и носители, пригодные для архивирования	9-2
Управление архивированием	9-3
Архивирование	9-3
Автоматическое создание списка архива	9-4
Ручное создание списка архива	9-4
Процедура	9-4
Закрытие носителя архива	9-5
Маркировка носителя	9-5
Копирование носителя архива	9-5
Дисководы архива	9-5
Повторное считывание дисководов	9-6
Буфер архива	9-6
Просмотр архива	9-8
Аннулирование носителя архива	9-10

Архив снимков

Общие положения

В отличие от резерва, который в случае полного отказа должен помочь Вам восстановить последнее сохраненное состояние (рабочее состояние), модуль архива должен обеспечить Вам создание долговременного архива видео- и рентгеновских снимков и прямой доступ (Random Access) к архивированным снимкам.

С одной стороны, такой долгосрочный архив сокращает потребность в пространстве памяти на рабочей станции, с другой стороны, он выполняет законодательные положения в отношении обязанности хранения рентгеновских снимков.



Долговременный архив должен создаваться на отдельном носителе данных (например, MO-ROM, CD-ROM). Если Вы создадите долговременный архив на жестком диске рабочей станции, где установлена операционная система и другие пользовательские приложения, то существует опасность, что для операционной системы и других программ уже не останется места. Это может приводить к ошибкам при выполнении программ.

Непосредственно перед или после архивирования должно выполняться сохранение данных (Backup) каталога базы данных DBSDATA, с тем, чтобы можно было восстановить все данные после необратимого разрушения диска!

Дисководы и носители, пригодные для архивирования

С сегодняшней точки зрения для долговременного архивирования наилучшим образом подходит магнитооптический диск (MO-ROM). Чтение диска, по данным изготовителя, возможно в течение 30 лет. Помимо того, время доступа к файлам лежит в приемлемом диапазоне.

Мене пригодным является CD-ROM, поскольку изготовители могут гарантировать читаемость носителя в течении, максимум, 10 лет. Помимо того, срок службы CD сильно зависит от окружающих условий. Имейте в виду, что могут применяться только CD-ROM, которые при помощи специальных драйверов (например, Adaptec Direkt-CD > V2.0) могут работать с файловой системой. Носители архива должны быть соответствующим образом отформатированы.



Хотя жесткие диски и являются возможными носителями архива, они должны использоваться только в аварийных ситуациях или для целей тестирования, поскольку для долговременного архивирования они непригодны!



Для создания долговременного архива непригодны и запоминающие устройства на магнитной ленте, поскольку они не поддерживают прямого доступа.

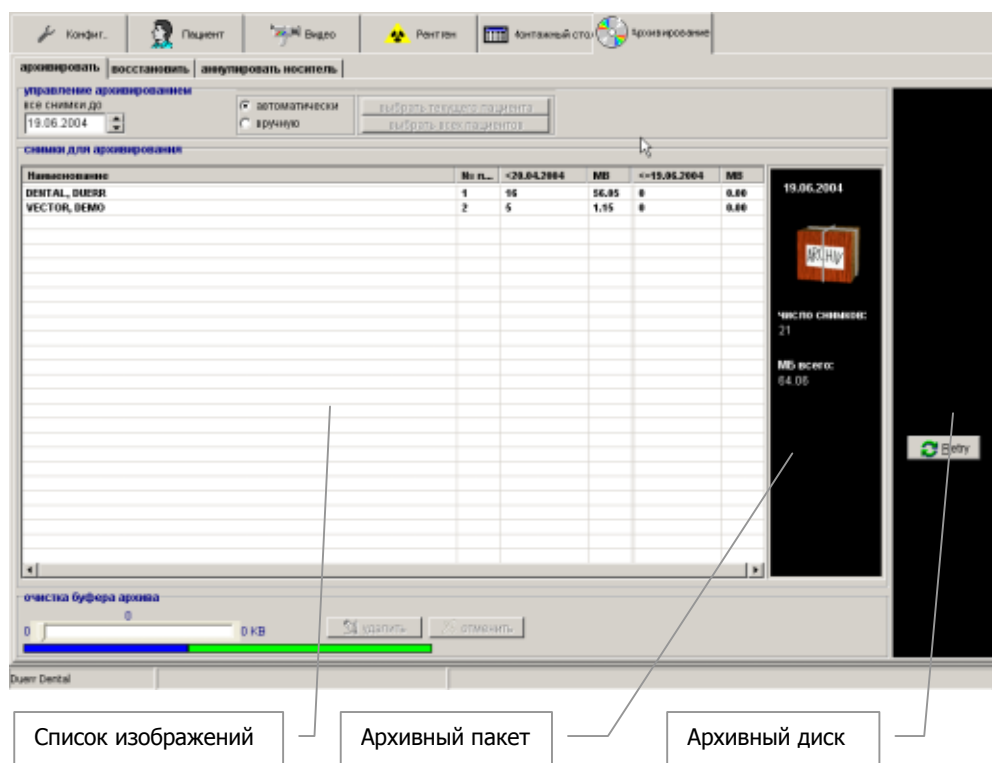
Управление архивированием

На странице модуля архива находятся закладки *архивировать*, *показать* и *аннулировать*. Ниже располагается поле Управления архивированием. Оно содержит поле ввода *Все снимки до*, режим архивирования (*автоматический/ручной*) и кнопки *выбор текущего пациента* и *выбор всех пациентов (alle Patienten auswählen)*.



Перед тем, как Вы начнете процесс архивирования, архивная система должна быть правильно конфигурирована (Меню/Конфигурация/Модуль/Архив).

Архивирование



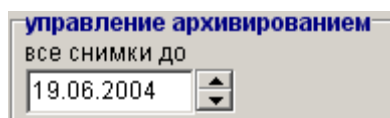
Автоматическое создание списка архива

Пока Вы находитесь в автоматическом режиме, кнопки *выбор текущего пациента* и *выбор всех пациентов* заблокированы, а в поле данных *Все снимки до* отображается дата между зеленой и красной зоной настройки конфигурации по умолчанию.

Обычно должен применяться этот режим работы!




В описанном выше автоматическом режиме подлежащие архивированию снимки определяет программа, исходя из конфигурационной настройки. Тем не менее, для конкретного архивирования Вы можете изменить период в поле даты *Все снимки до*.



Любое изменение даты для обновления списка снимков должно подтверждаться кнопкой *Дата ОК?*.

Под этим полем находится список снимков *Снимки для архивирования*. Этот список указывает все снимки, отвечающие критериям.

Если показан, по меньшей мере, один снимок для архивирования, модуль архива в

первом черном поле справа завязывает пачку . Захватите эту пачку курсором мыши и перетащите (*Drag & Drop*) на желаемый носитель архива, который указывается в правом черном поле. Если носитель архива не указывается, необходимо его конфигурировать под *Конфигурация/модули/архивирование/дисководы*.

Ручное создание списка архива

Процедура ручного архивирования отличается от автоматического только тем, что Вы сами выбираете подлежащие архивированию снимки пациента из списка. Этот режим работы следует выбирать только в том случае, когда Вы хотите создать архив пациента!

Здесь в Вашем распоряжении находятся обе кнопки *выбор текущего пациента* и *выбор всех пациентов*.

Если кнопка *выбор текущего пациента* не активна, то либо Вы не выделили ни одного пациента (модуль пациент), либо для пациента за указанный период нет пригодных для архивирования снимков.

Процедура

- Вы можете выделять пациентов обычным способом, как в Explorer, либо при помощи мыши, клавишами Shift или Strg, либо указанными выше кнопками.
- Если Вы выделили, по меньшей мере, одного пациента, то его снимки завязываются в пачку, которую Вы, как уже говорилось, можете захватить и перетащить на желаемый дисковод.
- Дальнейшая процедура, как при автоматическом архивировании.

Заккрытие носителя архива

Программа автоматически закрывает любой носитель, если он заполнен после архивирования или в ходе его. Если вы хотите закрыть носитель раньше (например, для создания копии), выберите в контекстном меню соответствующего носителя *Заккрыть*. Контекстное меню открывается при щелчке правой кнопкой мыши по символу желаемого носителя в поле дисководов.



На этом носителе Вы больше не сможете архивировать!

Маркировка носителя

Сразу после первого успешного архивирования обязательно маркируйте носитель номером архива, указываемым в правом поле под носителем.

Первые 6 цифр (считая слева) являются уникальными и должны записываться обязательно.

Копирование носителя архива

Подлежащий копированию носитель архива должен быть закрыт, чтобы можно было гарантировать достоверность данных! Копирование целесообразно для повышения степени защиты данных (механическое разрушение или пропажа оригинала).

Дисководы архива

Второе черное поле содержит символ существующего дисковода архивирования и данные о его текущем состоянии:

Заккрыт: Любой носитель, использованный, как минимум, один раз для архивирования, может оказаться закрытым. В этом случае щелкните по нему правой кнопкой мыши, чтобы открылось контекстное меню, дающее Вам возможность получить дополнительную информацию о носителе или закрыть носитель. Заккрытие означает, что Вы уже не сможете выполнить на этом носителе другое архивирование.

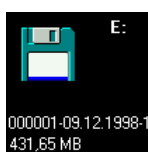
Чужой: Вложен носитель DBSWIN, архив которого не относится к текущей практике.



Нет доступа к записи

Вложенный носитель не дает доступа к записи. Существующие данные на носителе архива однако можно читать!

В MO-ROM или в подобном носителе включена защита от записи. Заготовка CD под файловую систему уже была закрыта или конфигурирован как CD-ROM.



Данные ID носителя и свободное пространство на этом носителе

Этот носитель может быть использован в качестве первого для последующего архивирования. Если пространства на носителе не хватит, то для продолжения архивирования Вам в любом случае потребуется новый носитель. Число необходимых носителей оценивается перед архивированием.

В любом случае потребуется не больше носителей, чем показано.



Нет носителя

Если в архивный дисковод не вложен носитель (в примере дисковод CD-ROM), это указывается красной чертой.



Повторное считывание носителя

Двойной щелчок по этому полю обновляет индикацию дисковода (например, после смены носителя).

Буфер архива

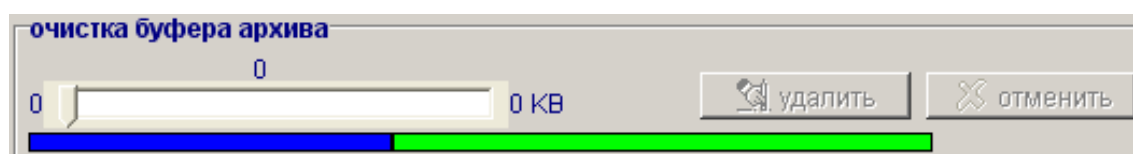
Долговременное архивирование основано на двухступенчатом методе. На первой ступени снимки копируются на носитель и затем сохраняются в обычном каталоге снимков (эти снимки в дальнейшем именуются буфером архива), из которого они в любой момент могут быть снова загружены в DBSWIN.

Для этого сдвиньте движок вправо, чтобы установить размер освобождаемого пространства. Затем щелкните по кнопке *Удалить*, чтобы завершить процесс.

Цветная линейка указывает распределение памяти на носителе, который будет использован для сохранения данных практики.

Эта линейка делится на три цветных отрезка:

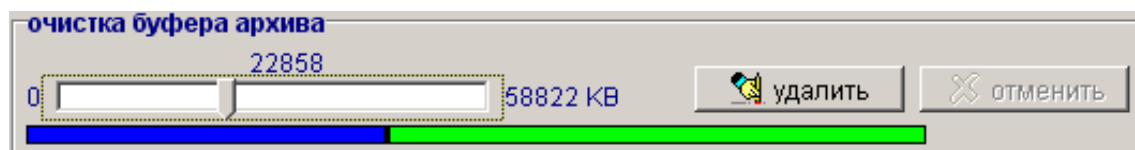
- синий = свободное пространство на жестком диске
- оливковый = пространство, занятое буфером архива
- зеленый = используемая память



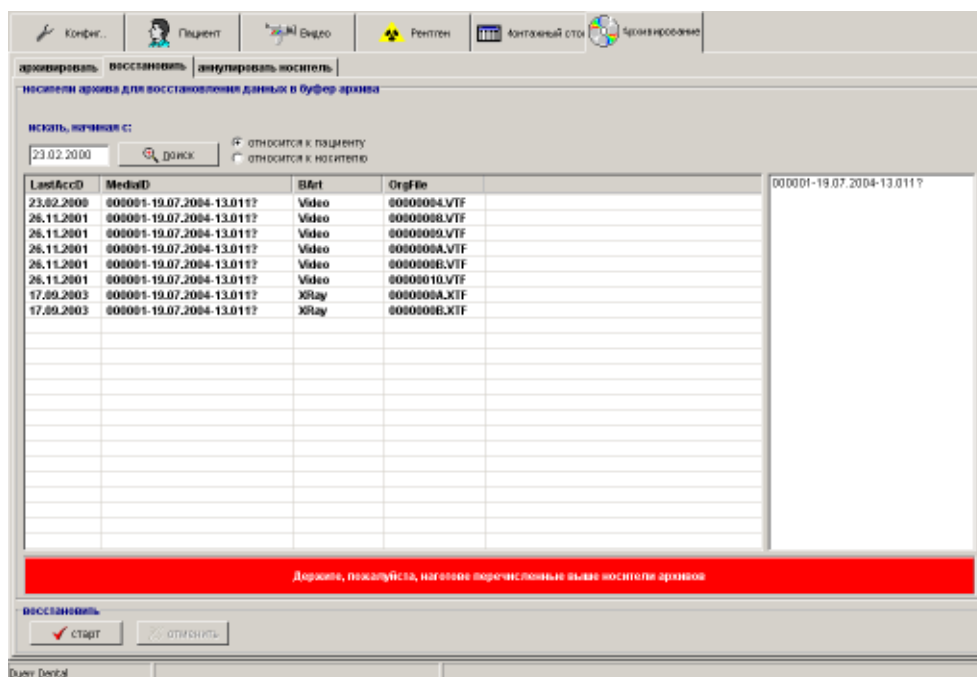


Эти снимки в буфере архива должны удаляться Вами только тогда, когда появляется настоятельная необходимость в свободном пространстве на жестком диске (например, для новых снимков).

В следующем примере движком выбраны для очистки 22858 кБ из 58822 кБ буфера архива. После щелчка по кнопке *Удалить* это пространство будет освобождено.



Просмотр архива



Вы имеете возможность просмотра архива, связанного с пациентом или с носителем. При просмотре архива, связанного с носителем, модуль архива ведет поиск носителей во всех конфигурированных дисководах.

Для архива, связанного с пациентом, все носители архива, относящиеся к текущему выбранному пациенту, указываются в поле *Выберите носитель* рядом с полем списка и могут быть там выделены.

В качестве ограничения в поле даты вводится день (например, день последнего посещения), до которого должны просматриваться снимки. После выбора носителя будут показаны все соответствующие снимки. Для каждого снимка указывается дата съемки, ID носителя, вид снимка и имя файла.

После выбора носителя Вы можете кнопкой *Пуск* все показанные в списке снимки снова вносятся в буфер архива.



Просмотр архива, связанного с пациентом, всегда имеет смысл при Вашей подготовке к следующему дню или следующим дням практики. Этим Вы обеспечиваете наличие всех необходимых снимков в готовности на жестком диске, что исключает длительное извлечение архива из одного или может быть нескольких носителей в ходе приема!

Аннулирование носителя архива



Эта функция может применяться только при утрате или повреждении носителя архива, или же при переносе на новый, больший носитель данных!

После аннулирования носителя заново архивированы могут быть только снимки, находящиеся еще в буфере архива.

Аннулированный носитель архива должен быть обязательно очищен, прежде чем он сможет быть повторно использован для архивирования!

Для выбора показываются все зарегистрированные носители архива. После выбора на носителе будут указаны снимки, которые были удалены и поэтому уже отсутствуют в буфере архива. Эти снимки утрачены, если носитель полностью испорчен или не поддается обнаружению.

Если же носитель архива испорчен лишь частично, Вам следует переписать как можно больше файлов (функция: просмотр архива) прежде чем аннулировать его!

При переносе на новый носитель должны быть перезаписаны все данные (Внимание: на жестком диске должно быть достаточно свободного пространства для снимков). Перед тем, как аннулировать носитель, Вы должны убедиться в том, что все снимки имеются в наличии. Затем их можно архивировать на новом носителе.

