

Spis treści Rentgenowskie badanie konfiguracji przy pomocy DBSWIN


Postanowienia ustawowe	13-1
Przeprowadzenie	13-1
Drukowanie	13-4
Podgląd wydruku.....	13-4
Opcje druku	13-4
Zapisanie badania odbiorcze i konfiguracji.....	13-5


Rentgenowskie badanie konfiguracji przy pomocy DBSWIN


Postanowienia ustawowe

patrz Spis treści Postanowienia ustawowe

Przeprowadzenie

Po wyborze **Menu/Rentgen/Badanie konfiguracji** pojawia się okno o nazwie Badanie konfiguracji. Umożliwia ono wyświetlenie zapisanych badań konfiguracji i odbiorczych, w tym celu należy nacisnąć pole przełącznika  **Otwórz badanie**. W postaci listy pokazywane są wszystkie zapisane badania i przez podwójne kliknięcie można otworzyć badanie.

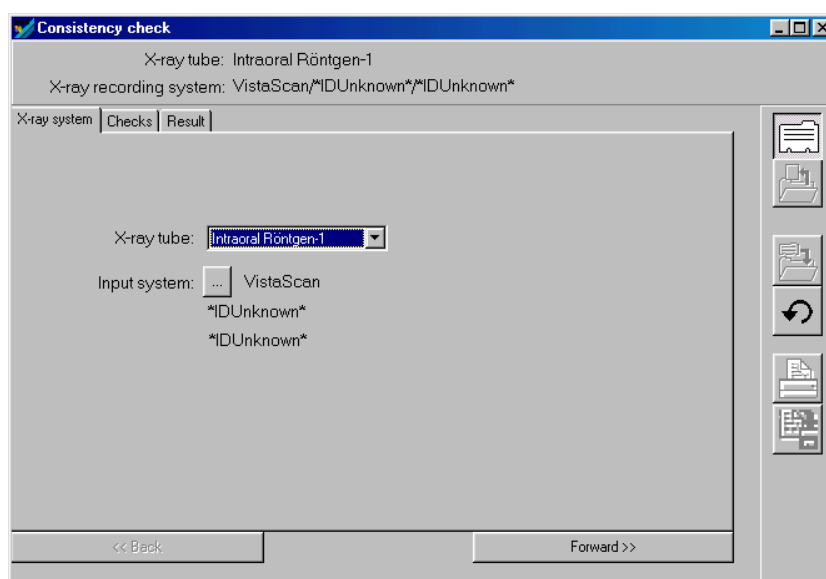
W celu wykonania badania konfiguracji należy kliknąć pole przełącznika  **Wykonaj nowe badanie** i wybrać jako rodzaj badania badanie konfiguracji.

 Czujnik CCD lub obrazowa płyta pamięciowa muszą być zawsze wsunięte w próbkę do oporu! Mocowanie na próbce można ewentualnie wykonać przy pomocy miękkiego materiału (tampon waty).

 Badanie odbiorcze można przeprowadzić wyłącznie w module konfiguracji (Menu/Konfiguracja/Moduły/Rentgen)!

Badanie konfiguracji można wykonać tylko wówczas, gdy dla stanowiska rentgenowskiego zostało przeprowadzone badanie odbiorcze!

Przy pierwszym razie należy dla stanowiska rentgenowskiego wprowadzić optymalne parametry rentgenowskie.



Następnie można nacisnąć u dołu pole przełącznika **Dalej**, co powoduje przejście do badania.





Parametry rentgenowskie (kV, mA, ms) zdjęcia porównawczego (ostatnie badanie odbiorcze lub okresowe) są wyświetlane w odpowiednich polach i muszą być użyte także przy badaniu konfiguracji.

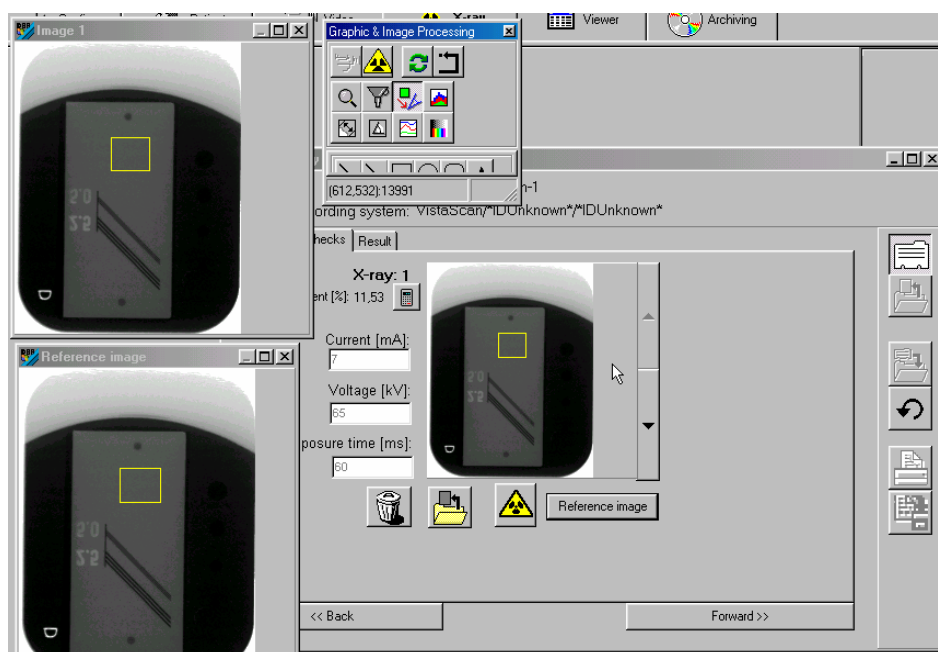
Każde zdjęcie można powtarzać dowolną ilość razy, wykonując ponownie lub anulując krok badań. Program zadaje następnie pytanie, czy należy zastąpić istniejące zdjęcie. Jeżeli dla danego etapu badań konieczne jest kilka zdjęć (aktualnie 4 obrazy z obrotem tubusu rentgena co 90 stopni w celu ustalenia użytkowej powierzchni pola promieniowania), zdjęcia są wyświetlane z odpowiednimi numerami.

Każdy odbiór można w każdej chwili wybrać przy pomocy prawych klawiszy strzałek **do przodu** i **wstecz**. Kliknięcie obrazu powoduje jego otwarcie i wyświetlenie w dużym formacie obok okna. Ten obraz, który można teraz dowolnie powiększać, można poddać tymczasowej obróbce przy pomocy funkcji obróbki obrazów (pomoce pomiarowe, kontrast/jasność itd.) i sprawdzić.

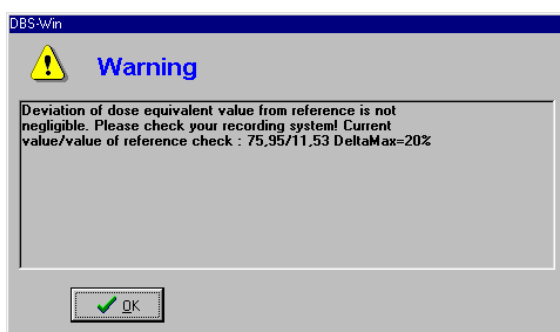
Funkcje obróbki można aktywować przez podwójne kliknięcie obszaru obrazu.

Obraz porównawczy (pierwsze zdjęcie badania odbiorczego) można załadować jako obraz porównawczy. W tym celu należy kliknąć pole przełącznika **Obraz porównawczy**.

Żółty prostokąt powinien znajdować się mniej więcej w tym samym jednorodnym miejscu jak na obrazie porównawczym. W przeciwnym razie należy czujnik umieścić na nowo i wykonać nowe zdjęcie lub można przesunąć żółtą ramkę na to samo miejsce jak na obrazie. W tym celu należy wybrać funkcję obróbki obrazu  i w oknie obrazu wybrać prostokątny obszar klikając żółtą ramkę. Ramkę można przesuwać, gdy symbol kursora zmieni się z  na . Ponowne kliknięcie okna obrazu kończy tryb przesuwania. Po przesunięciu należy nacisnąć klawisz , aby została na nowo obliczona dawka równoważna.



Przez porównanie wartości dawki równoważnej DBSWIN rozpoznaje, czy cały ciąg zdjęciowy zmienił się od ostatniego badania odbiorczego. W razie odchyłek ponad +/- 20% (np.: wartość przy odbiorze=40%, wartość z badania konfiguracji= 31%) pojawia się okno z ostrzeżeniem, że ustalona wartość równoważnej dawki zbytnio odbiega od wartości zadanej.

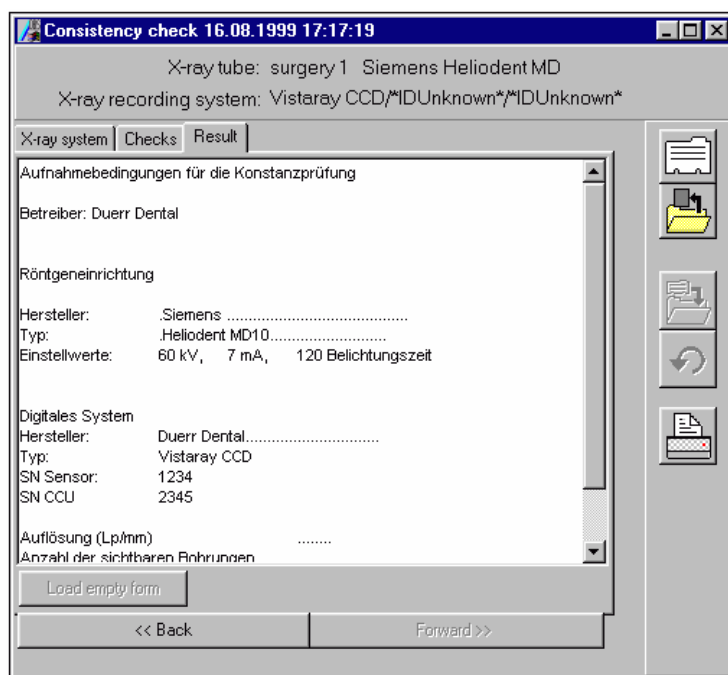


Konieczna jest kontrola przez technika, jeżeli komunikat ten pojawia się ponownie przy następnych próbach!

Czasy cyklu dla ponownego badania (np. 5 lat) i badań konfiguracji (np. 4 tygodnie) w zależności od konfiguracji mogą być automatycznie kontrolowane przez program i w razie przekroczenie sygnalizowane operatorowi.

Konieczne do tego celu ustawienia można przeprowadzić w polu *Konfiguracja/Moduły/Rentgen/ Badanie konfiguracji-odbiorcze!*


Wprowadzenie wyników badań w odpowiedni formularz badania konfiguracji



Po wprowadzeniu wszystkich niezbędnych danych można formularz wydrukować lub zapisać!

Zapisanie badania odbiorcze i konfiguracji

W kolumnie **Rodzaj** Badania odbiorcze oznaczane są przez **O** a badania konfiguracji przez **K**!

Podwójne kliknięcie wiersza żadanego badania lub kliknięcie  powoduje pobranie danych wybranego badania.

Sortowanie listy według daty można zlecić przez kliknięcie nagłówka kolumny **Data**.

