

Rentgenowskie badania odbiorcze przy pomocy DBSWIN

Postanowienia ustawowe	12-1
Przeprowadzanie	12-1
Zapisane badania odbiorcze i kontroli konfiguracji	12-4
Częściowe lub pokrywające się badanie odbiorcze	12-4
Drukowanie wyników badań	12-5
Podgląd wydruku	12-5
Opcje druku	12-5

Rentgenowskie badania odbiorcze przy pomocy DBSWIN

Postanowienia ustawowe

Patrz Postanowienia Ustawowe

Przeprowadzanie

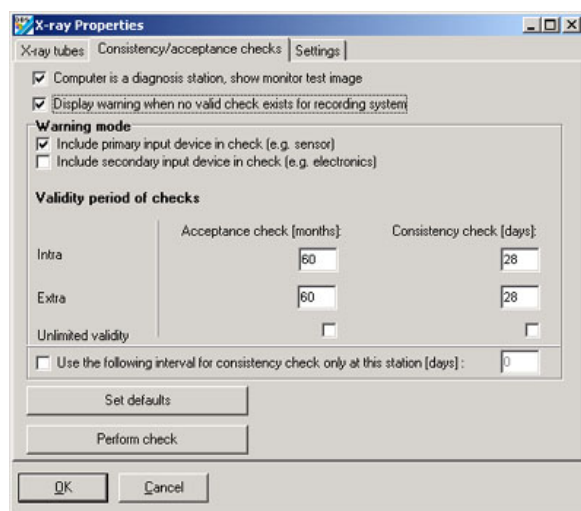


Czujnik CCD lub pami ciow płyt obrazow zawsze nale y wkłada w próbk do oporu! Ewentualnie mo na unieruchomi w próbce przy pomocy mi kkiego materiału (tamponu z waty).

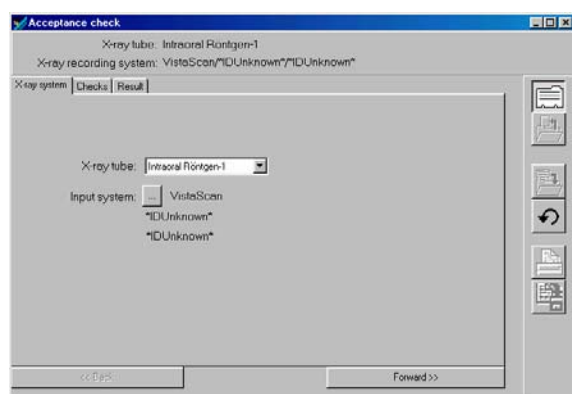



Badanie odbiorcze mo na przeprowadza wył cznie w module konfiguracyjnym (Menu/Konfiguracja/Moduły/Rentgen)!

Do przeprowadzenia badania odbiorczego konieczne jest utworzenie stanowiska rentgenowskiego. Przy pierwszym uruchomieniu nale y dla stanowiska rentgenowskiego wprowadzi optymalne parametry rentgenowskie.



Nacisn pole przeł cznika  , aby przej do dalszego wyboru.



W celu przeprowadzenia nowego badania odbiorczego nacisnąć przycisk . Z listy wybrać typ badania odbiorczego. Następnie można dotknąć przycisku *Dalej*, aby przejść do części badawczej.

Tylko w przypadku intraoralnych aparatów rentgenowskich niezbędne jest podanie w milimetrach długości tubusu emitera! Warto pamiętać, że konieczne jest do obliczania współczynnika powiększenia przy zdjęciach kontrolnych przy pomocy próbki cyfrowej.

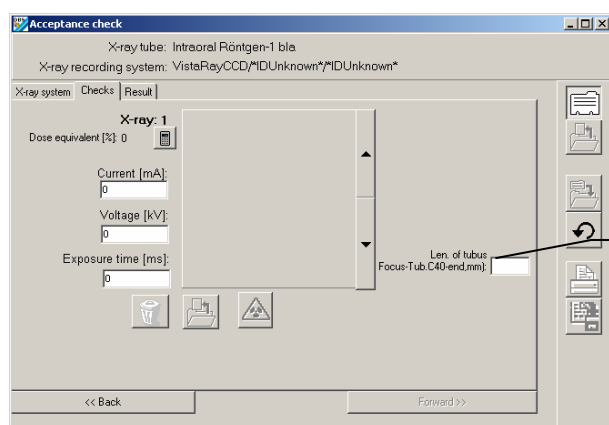
Należy nacisnąć przycisk  aby wykonać niezbędne zdjęcie próbne.

Parametry dla zdjęcia rentgenowskiego można wprowadzić w dowolnej chwili.

Każde zdjęcie można powtarzać dowolną ilość razy, wykonując to samo czynność jeszcze raz. Program zadaje wówczas pytanie, czy istniejące zdjęcie ma być zastąpione. Jeżeli dla danego etapu badania konieczne jest kilka zdjęć (aktualnie 4 zdjęcia z obrotem co 90 stopni tubusu rentgenowskiego w celu ustalenia powierzchni użytkowej pola promieniowania), zdjęcia są wyświetlane z odpowiednimi numerami.

Każde zdjęcie można w każdej chwili przy pomocy prawych klawiszy strzałek wybrać jako *do przodu* i *wstecz*.





Kliknięcie zdjęcia powoduje jego otwarcie i wyświetlenie w dużym formacie obok okna.



Przy zdjęciach intraoralnych podać długość tubusu!

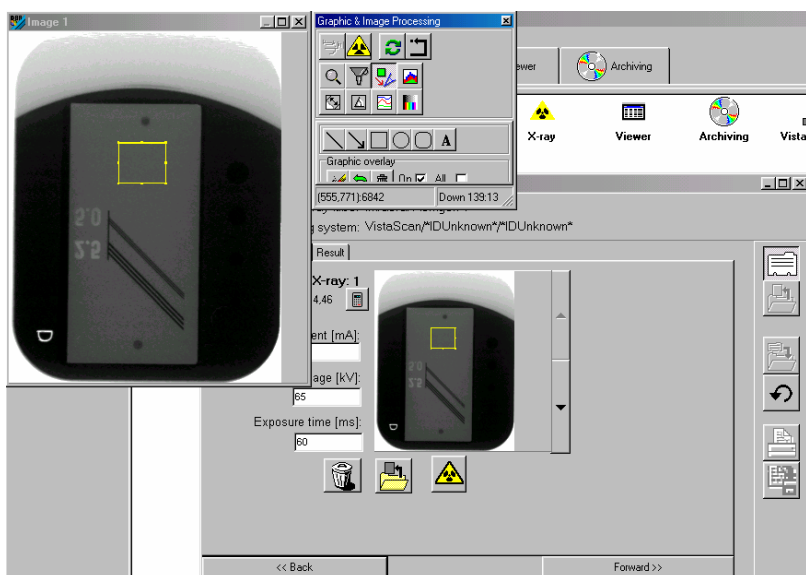
Obraz, który można teraz dowolnie powiększać, dostępny jest do tymczasowej obróbki i kontroli przy pomocy programów do obróbki obrazów (pomoce pomiarowe, kontrast/jasność itp.).

Funkcje obróbki obrazu można włączyć przez podwójne kliknięcie obszaru obrazu.

Wartość ekwiwalentu dawki ustalana jest w zaznaczonym na obrazie prostokątnym obszarze. Obszar ten powinien znajdować się w jednorodnym, jednolitym obszarze wartości szarości obrazu sensora. W przeciwnym razie konieczne jest przesunięcie tego obszaru. W tym celu należy otworzyć obraz w oknie (kliknięcie obszaru obrazu lub ). W tym oknie obrazu należy przez kliknięcie tej ramki wybrać prostokątny obszar. Ramkę można przesunąć, jeżeli symbol kursora zmieni się z  w . Ponowne kliknięcie okna obrazu kończy tryb przesuwania. Po przesunięciu konieczne jest naciśnięcie klawisza , aby obliczyć na nowo wartość ekwiwalentu dawki.



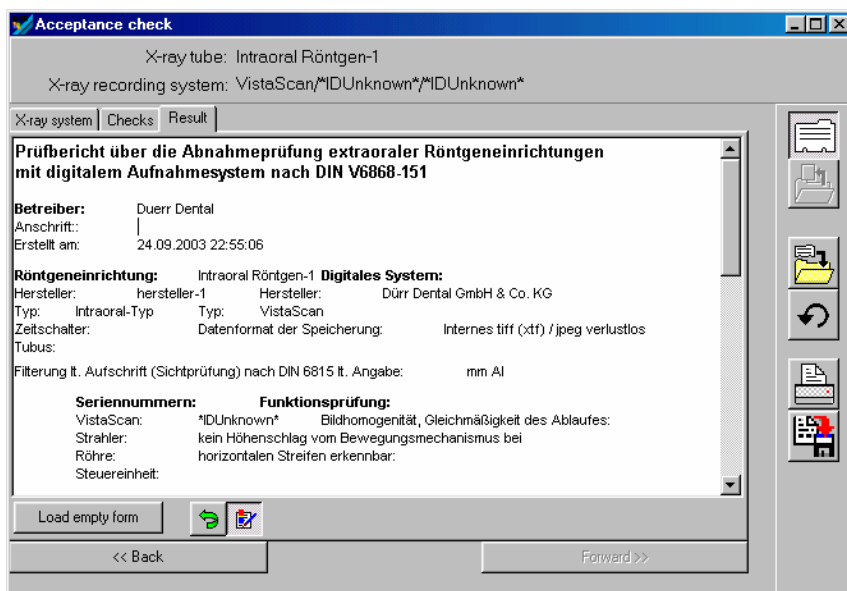
Obramowany na ółto prostok tny obszar zdj cia 1 z badania odbiorczego przy ka dej kontroli konfiguracji aparatu rentgenowskiego jest stosowany i wy wietlany w celu ustalenia awarto ci ekwiwalentu dawki!



Po wykonaniu wszystkich niezb dnych zdj kontrolnych, mo na wyniki zapisa w formularzu odbioru.

Istniej ce parametry systemowe s automatycznie przenoszone do formularza. Wszystkie pozostałe dane musz by wpisane w odpowiednich polach. Mo na jednak tak e w formularzu zamie ci dodatkowe informacje. Naley jednak przy tym pami ta , aby cało mie ciła si na jednej stronie. Mo na to sprawdzić wy wietlaj c w podgl dzie wydruku stopie zapewnienia strony. Mo liwy jest tak e indywidualny podział strony na obszar obrazowy i tekstowy.

Wprowadzanie wyników bada w odpowiedni formularz odbioru



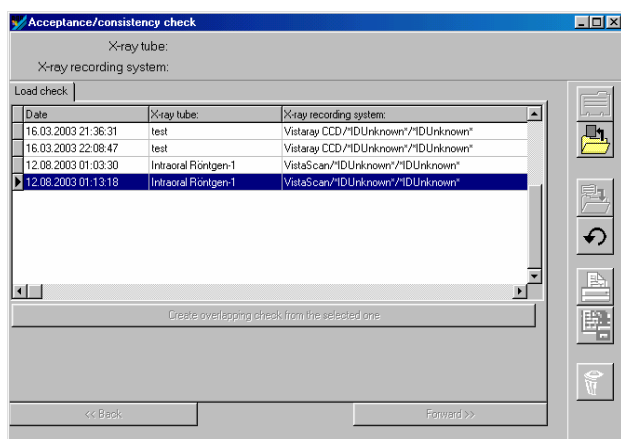
Dokument mo na zapisa je eli u ytkownik dokonał co najmniej jednego wpisu.




Wyniku badania po zapisie nie mo na ju zmieniać !

Zapisane badania odbiorcze i kontroli konfiguracji

W kolumnie *Rodzaj* badania odbiorcze są oznaczane przez *A* a kontrola konfiguracji przez *K*!



Podwójne kliknięcie wiersza danego badania i kliknięcie  powoduje załadowanie danych wybranego badania.

Sortowanie listy według daty można wywołać przez kliknięcie pola nagłówka kolumny *Data*.

Częściowe lub pokrywające się badanie odbiorcze

Przy zmianie składnika (np. VistaScan, monitor, aparat rentgenowski, typ pamięciowej płyty obrazowej itd.) tego samego typu mającego wpływ na jakość obrazu, konieczne jest przeprowadzenie tak zwanego badania częściowego lub pokrywającego się.

Z listy wybierane jest ostatnie badanie odbiorcze i należy nacisnąć przycisk *Wykonaj Pokrywające się badanie odbiorcze*. Wszystkie istotne dane są przejmowane z wybranego badania odbiorczego i można wykonać nowe zdjęcie.

Do wykonania badania pokrywającego się konieczna jest realizacja następujących kroków:

Wybrać ostatnie badanie odbiorcze (Kolumna *Rodzaj* =A) systemu rentgenowskiego w którym ci ładuj badanie.

Nacisnąć przycisk *Z wybranego badania odbiorczego sporządzić badanie pokrywające się*.

Teraz przy pomocy starych informacji, które należy jeszcze uzupełnić, można robić nowe zdjęcia. Przebieg taki jak dla badania odbiorczego!

