

Sommario Controllo di stabilità con DBSWIN


Disposizioni legali	12-1
Esecuzione.....	12-1
Stampa.....	12-4
Anteprima di stampa	12-4
Opzioni di stampa	12-4
Controlli di collaudo e stabilità memorizzati.....	12-5


Controllo di stabilità con DBSWIN


Disposizioni legali


Vedi Disposizioni legali

Esecuzione

Dopo aver selezionato *Menu/Raggi X/Stabilità*, compare la finestra dal titolo Controllo di stabilità. A questo punto è possibile visualizzare i controlli di collaudo e stabilità memorizzati premendo il pulsante  *Caricare controllo*. Nell'elenco compariranno tutti i controlli memorizzati; per caricarne uno, fare doppio clic su di esso.

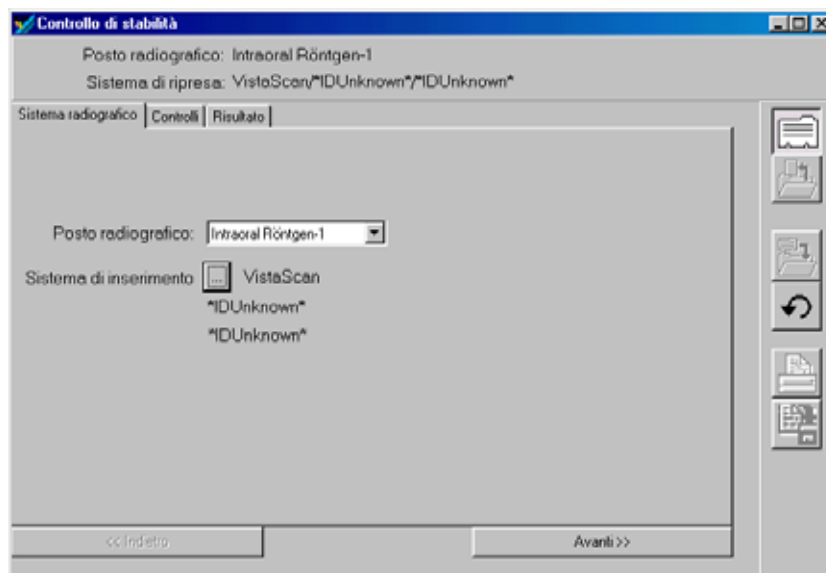
Per eseguire un nuovo controllo di stabilità, fare clic sul pulsante  *Esegui un nuovo controllo* e selezionare il tipo di controllo desiderato (stabilità).

 Der CCD-Sensor oder die Bildspeicherplatte muss immer bis zum Anschlag im Prüfkörper sitzen! Il tester può essere eventualmente fissato con del materiale morbido (ovatta).

 La prova di collaudo può essere eseguita esclusivamente nel modulo di configurazione (Menu/Configurazione/Moduli/Raggi X)!

L'esecuzione di una prova di stabilità è subordinata ad una prova di collaudo della postazione radiografica.

La prima volta occorre inserire i parametri radiografici ottimali per il posto radiografico selezionato.



Premendo il pulsante Avanti, si giunge alla sezione del controllo.





I parametri radiografici (kV, mA, ms) dell'ultimo controllo di collaudo vengono visualizzati nei campi corrispondenti. La procedura del controllo è come quella più sopra descritta!

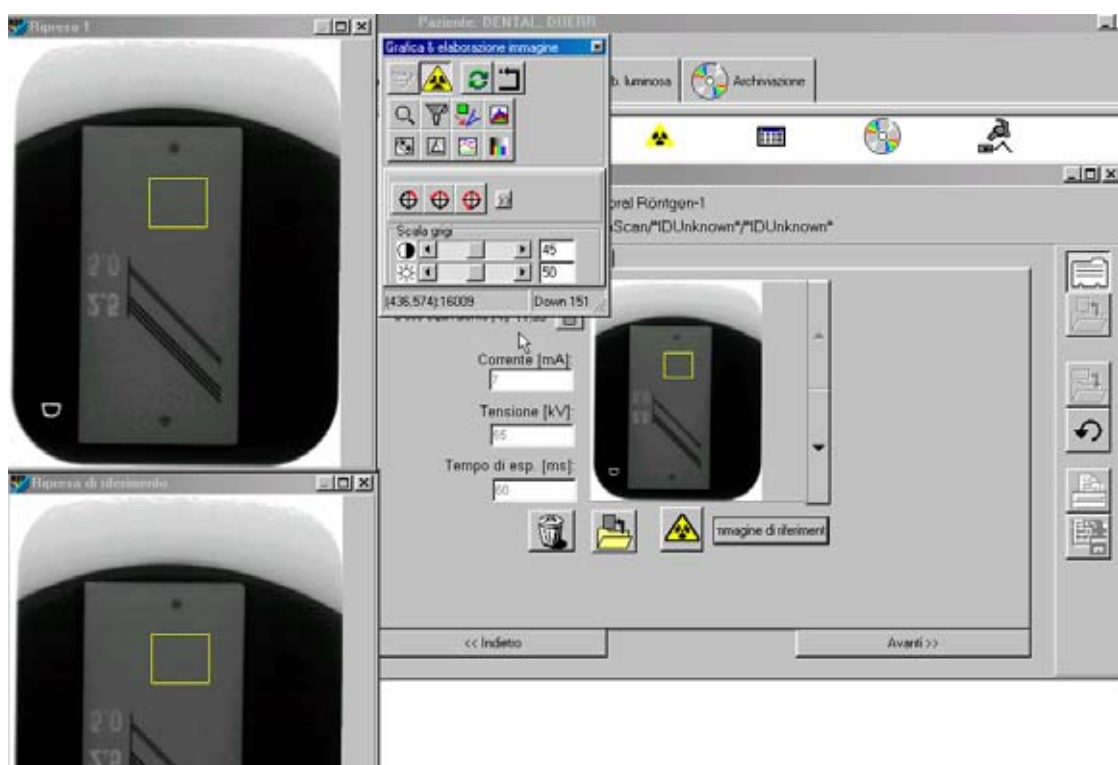
I parametri radiografici (kV, mA, ms) della ripresa di riferimento (ultima prova di collaudo o prova ripetuta) vengono visualizzati nei rispettivi campi e devono essere utilizzati anche per le riprese delle prove di stabilità.

Ogni ripresa può essere ripetuta a piacere eseguendo la stessa fase del controllo. Il programma chiede se si desidera sovrascrivere le riprese già presenti. Se occorrono più riprese per la sezione del controllo (attualmente 4 immagini con una rotazione del tubo radiografico di 90 gradi ciascuna per determinare la superficie circolare utile del campo di radiazione), le riprese vengono numerate.

È possibile selezionare ogni ripresa con l'aiuto dei tasti freccia avanti e indietro. Facendo clic su un'immagine, l'immagine si apre e viene visualizzata accanto alla finestra. Con le funzioni di elaborazione immagine (misurazione, contrasto/luminosità, ecc.) è possibile elaborare e controllare provvisoriamente questa immagine che può essere ingrandita a piacere. Per attivare le funzioni di elaborazione immagine, fare doppio clic sull'immagine.

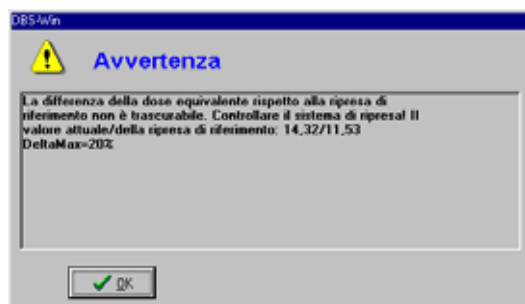
L'immagine di riferimento (prima ripresa della prova di collaudo) può essere caricata come immagine di riferimento. A tale proposito cliccare il pulsante *Immagine di riferimento*.

Il rettangolo giallo dovrebbe essere all'incirca nello stesso punto dell'immagine di riferimento. In caso contrario occorre riposizionare il sensore, eseguire una nuova ripresa oppure spostare il bordo giallo nella stessa posizione sull'immagine. A tale proposito selezionare la funzione di elaborazione immagine  e il campo rettangolare nella finestra immagine, cliccando una volta sul bordo giallo. Il bordo può essere spostato quando il simbolo del cursore passa da  a . Cliccando nuovamente nella finestra immagine il modo di spostamento viene terminato. Dopo lo spostamento premere il tasto  per calcolare il nuovo valore equivalente di dosaggio.



Confrontando i valori equivalenti di dosaggio, il DBSWIN riconosce eventuali modifiche nella serie delle riprese a partire dalla prova di collaudo. In caso di scostamenti superiori a +/- 20%

(ad es.: valore di collaudo=40%, valore di stabilità= 31%) appare una finestra con l'avviso che il valore equivalente del dosaggio rilevato si scosta eccessivamente dal valore nominale.

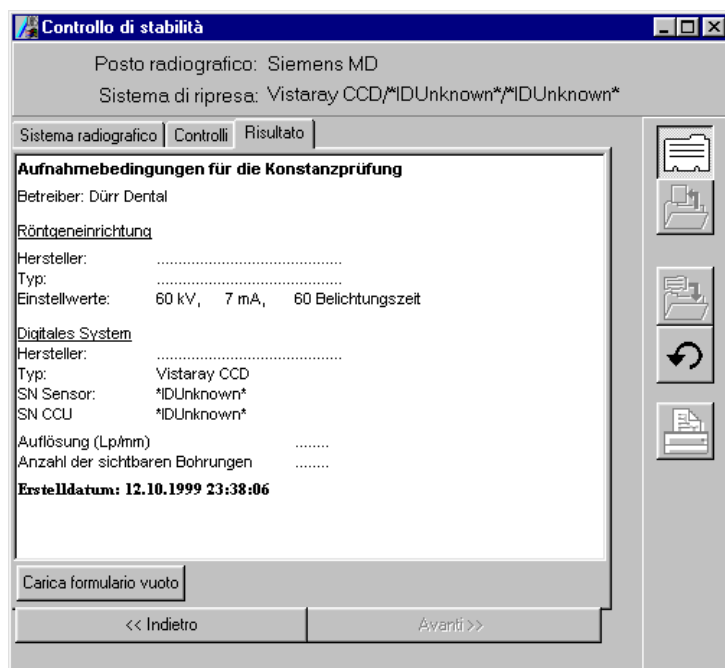


In caso questa segnalazione appaia nuovamente, è necessario il controllo da parte di un tecnico!

I tempi del controllo di collaudo (es. 5 anni) e dei controlli di stabilità (es. 4 settimane) possono venire controllati automaticamente dal programma, a seconda della configurazione, e segnalati all'operatore in caso di superamento.

Le impostazioni necessarie possono essere effettuate nel campo *Configurazione/Moduli/Raggi X/Prova di stabilità e di collaudo!*

Inserimento dei risultati del controllo nel modulo del controllo di stabilità.

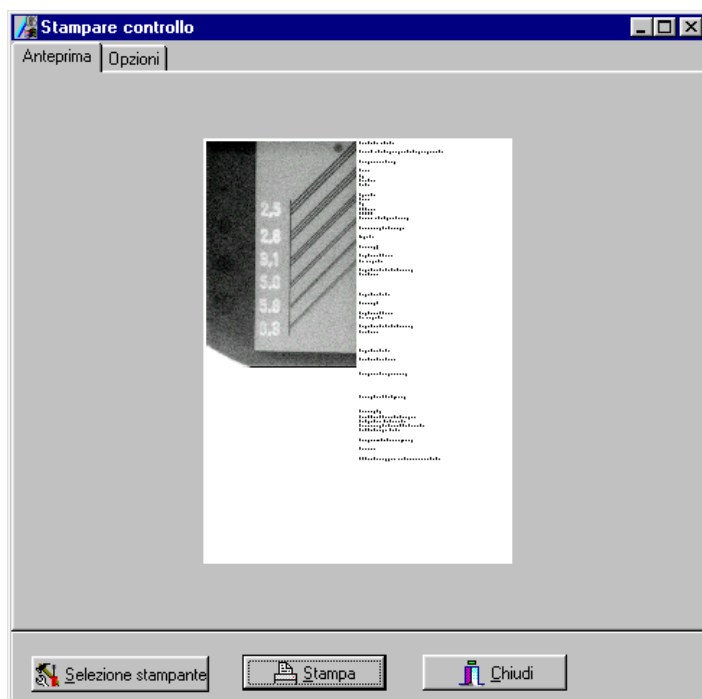


Dopo aver inserito tutti i dati necessari, è possibile stampare o memorizzare il modulo!

Stampa

Anteprima di stampa

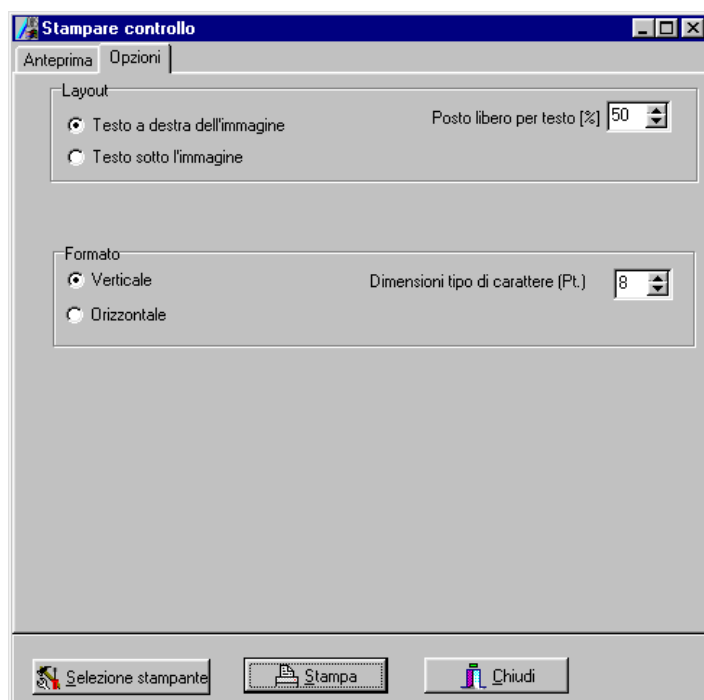
Qui è possibile controllare se il testo e l'immagine di controllo possono essere stampati su una pagina.



Opzioni di stampa


Nello schema è possibile definire la posizione e la ripartizione tra grafico e testo!

Il formato di stampa e le dimensioni dei caratteri vengono impostati nell'area formato.



Controlli di collaudo e stabilità memorizzati

Nella colonna *Tipo*, i controlli di collaudo sono contrassegnati con A e quelli di stabilità con K! Facendo clic sulla riga del controllo desiderato, si caricano i dati.

Con doppio click sulla riga della prova desiderata oppure con un clic su  vengono caricati i dati della prova selezionata.

Per ordinare l'elenco in base alla data, fare clic sul titolo della colonna *Data*.

