




Sommario Stampa

Impostazione di una stampante	8-1
Attivazione della finestra di dialogo Stampa	8-1
Finestra di dialogo Stampa/Opzioni	8-2
Stampa/ Opzioni/ Attivare stampante	8-2
Stampa/ Opzioni/ Selezione stampante	8-2
 Qualità di stampa	8-3
Impostazione delle stampe	8-4
Stampa/ Opzioni/ Tipo di stampa	8-4
Stampa/ Opzioni/ Ridimensionamento	8-4
Stampa/ Opzioni/ Intestazione	8-4
Stampa/ Opzioni/ Informazioni immagine	8-4
Stampa / Opzioni/ Formato	8-4
Stampa/ Anteprima	8-5
Esempio: Stampa/ Immagine singola/ Anteprima	8-5
Esempio: Stampa/ Tabella luminosa/ Anteprima	8-6

Stampa

Impostazione di una stampante




Prima di procedere ad impostare una stampante in DBSWIN, la stampante deve già essere installata nel sistema operativo Windows. Per ulteriori informazioni sull'installazione di una stampante in Windows, consultare la guida in linea o il manuale di Windows.

In DBSWIN bisogna impostare una stampante in ogni stazione di lavoro!

Attivazione della finestra di dialogo Stampa

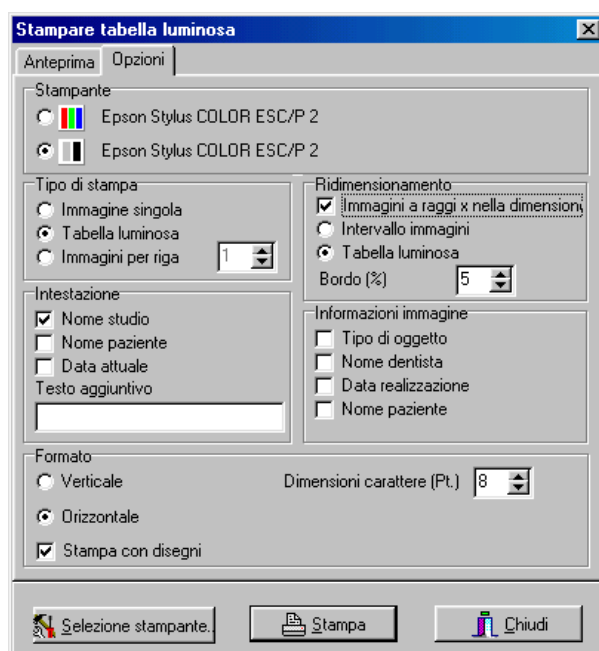
Le finestre di dialogo o le voci di menu seguenti possono essere attivate solo se, sulla tabella luminosa, si trova almeno un'immagine.

3 sono le possibilità per attivare la finestra di dialogo Stampa

1. Dalla barra dei menu, in Immagine/Stampa oppure Tabella luminosa/Stampa
2. Fare clic con il pulsante destro del mouse sull'immagine da stampare, quindi con il pulsante sinistro su Stampa
3. Fare clic sul pulsante Stampa . Comparirà un menu da cui scegliere tra Immagine singola o Tabella luminosa

Quando è attiva la finestra di dialogo Stampa, fare clic sulla scheda *Opzioni* per effettuare ulteriori impostazioni.

Finestra di dialogo Stampa/Opzioni



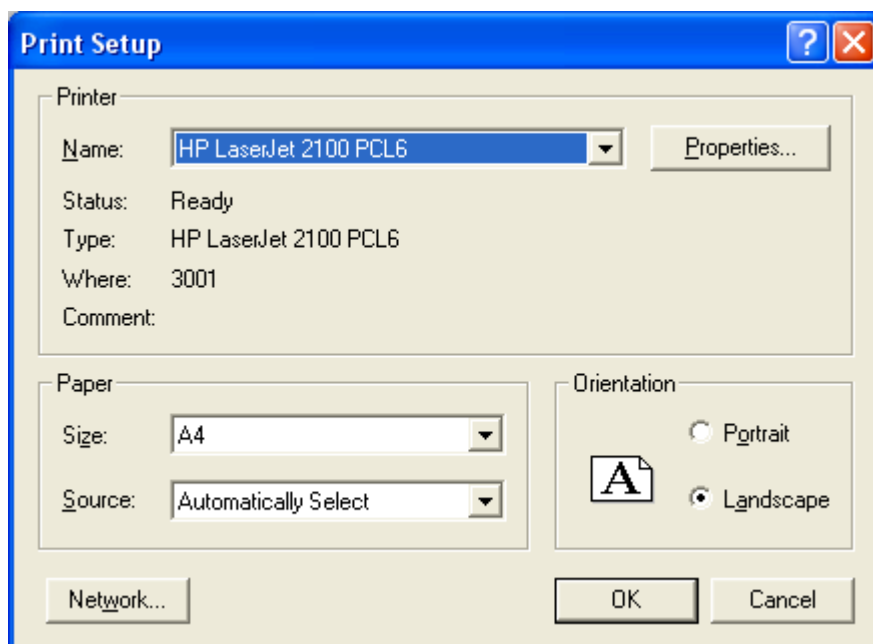
Stampa/ Opzioni/ Attivare stampante

Le caselle accanto alle icone **Colore**  e **Scala dei grigi**  consentono di attivare la stampante corrispondente.

Stampa/ Opzioni/ Selezione stampante

Se accanto alle icone ( / ) non compaiono stampanti o compaiono stampanti errate, fare clic sulla casella *Selezione stampante*  nella parte bassa della finestra di dialogo.

Comparirà una finestra chiamata *Imposta stampante*. Dall'elenco che visualizza tutte le stampanti, installate in Windows, scegliere la stampante con cui si desidera stampare le immagini.



Il pulsante **Proprietà** consente di effettuare impostazioni specifiche per la stampante selezionata. Per l'impostazione della stampante o del software, consultare il manuale della stampante.

Chiudere la finestra facendo clic su .

La stampante selezionata verrà visualizzata e memorizzata automaticamente nella configurazione.

Qualità di stampa

A seconda del tipo di stampante utilizzata, dall'impostazione (es. modalità di stampa rapida a bassa qualità) e in base al tipo di carta, si possono ottenere stampe diverse. Ciò influenza anche la precisione dei dettagli e il numero dei livelli di grigio. Se le stampe delle radiografie devono servire per scopi diagnostici, è necessario verificare se la qualità di stampa è sufficiente stampando un'immagine test per i livelli di grigio (DBSWIN\GREYTEST.TIF).

Impostazione delle stampe

Stampa/ Opzioni/ Tipo di stampa

Nella sezione *Tipo stampa* è possibile indicare se si devono stampare tutte le immagini o solo l'immagine selezionata. Impostando *Immagini per riga (max. 8)* le immagini vengono stampate da sinistra in alto riga per riga e non sarà poi più possibile modificare la loro disposizione.

Stampa/ Opzioni/ Ridimensionamento

Se c'è il contrassegno su *Immagini radiografiche in dimensione originale*, le immagini radiografiche vengono stampate nella proporzione 1:1 (stampa = dimensione radiografia).

Il pulsante *Area immagini* riduce la stampa di una o più immagini su una pagina intera. Attivando il pulsante *Tabella luminosa* viene rilevato la dimensione minima di tutte le immagini e la stampa viene ridotta a una pagina.

Il *Bordo (%)* consente di definire la cornice (in relazione alla grandezza dell'immagine) di un'immagine. È un'impostazione utile nel caso in cui vengano stampate più immagini perché consente di definire la distanza tra le immagini.

Stampa/ Opzioni/ Intestazione

Su ogni stampa è possibile stampare informazioni aggiuntive. Attivando le caselle di controllo è possibile aggiungere le informazioni Nome studio, Nome paziente e Data attuale. È inoltre possibile aggiungere un testo personalizzato che comparirà nella parte alta della pagina.

Stampa/ Opzioni/ Informazioni immagine

Informazioni sull'immagine attuale come tipo oggetto, tipo dente, nome e data di realizzazione, sono selezionabili con le caselle di controllo.

Stampa / Opzioni/ Formato

Nella parte *Formato* è possibile selezionare se stampare le immagini in verticale o in orizzontale. Sotto *Dimensioni* è possibile adattare la grandezza del carattere del testo da stampare. L'indicazione *Immagini per riga* definisce quante immagini devono essere stampate su una riga. Questa impostazione non ha effetto sulla stampa di immagini singole. Se è attiva la casella di controllo *Stampa con disegni*, gli elementi di disegno e dimensioni, aggiunti durante l'elaborazione dell'immagine, vengono stampati.

Stampa/ Anteprima

L'anteprima offre la possibilità di vedere le immagini, prima della stampa, con le dimensioni e la posizione che avranno una volta stampate.

Se si desidera, è possibile modificare la posizione delle immagini sulla tabella luminosa. La posizione modificata comparirà subito nell'anteprima.

Per spostare le immagini, fare clic con il pulsante sinistro del mouse sulla dicitura dell'immagine nella finestra corrispondente e, tenendo premuto il pulsante del mouse, trascinare l'immagine fino alla posizione desiderata, quindi rilasciare il mouse (Drag & Drop).

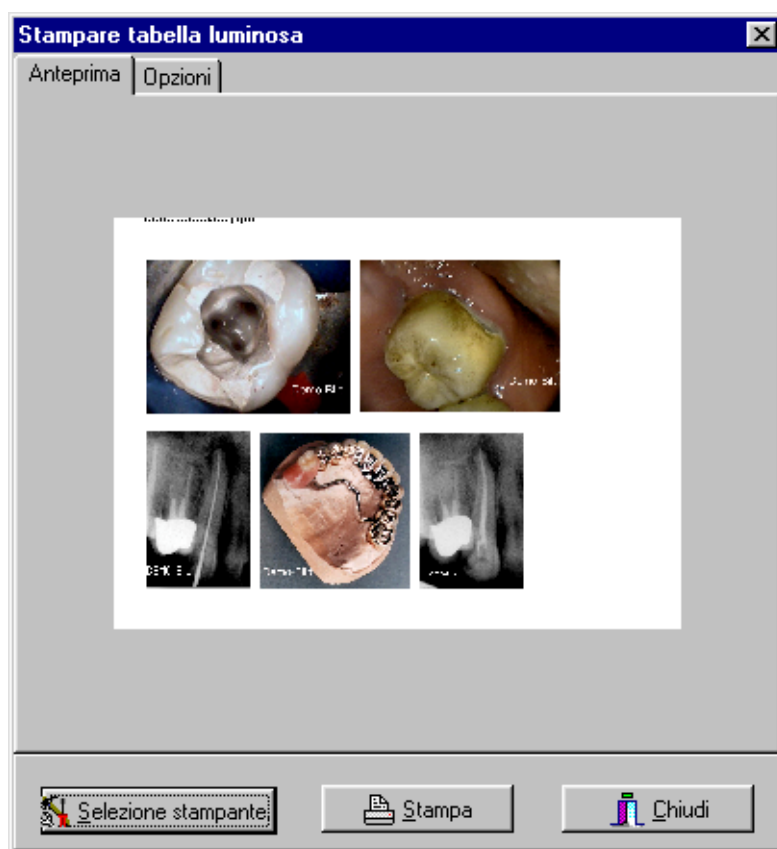
Se nella finestra *Stampa/ Opzioni* sono state attivate le funzioni *Tipo stampa/ Immagini per riga* o *Immagine singola* con *Ridimensionamento/area immagine*, la disposizione delle immagini non potrà essere modificata.

Esempio: Stampa/ Immagine singola/ Anteprima



Anteprima di un'immagine singola in formato verticale con tutte le informazioni aggiuntive attivate, ridotta all'area immagine.

Esempio: Stampa/ Tabella luminosa/ Anteprima



Anteprima tabella luminosa in formato orizzontale con tutte le informazioni aggiuntive attivate, ridotta all'area di un'immagine.